



Association pour l'Histoire
de la Protection de la Nature
et de l'Environnement

Inventaires d'archives d'associations de protection de la nature et de l'environnement

Kit de survie

par Patrick Cavalié,
archiviste, membre de l'AHPNE

Paris
2024

Ce kit explique comment réaliser un inventaire d'archives

Il est destiné

- aux membres d'association de protection de la nature et de l'environnement
- à un éventuel service civique employé par l'association
- à un.e éventuel.le stagiaire Master I archives

1. Qu'est-ce qu'un inventaire d'archives

1. Qu'est-ce qu'un inventaire d'archives
2. Utilisation simple d'un formulaire

1. Qu'est-ce qu'un inventaire d'archives
2. Utilisation simple d'un formulaire
3. Exemples d'inventaires

1. Qu'est-ce qu'un inventaire d'archives
2. Utilisation simple d'un formulaire
3. Exemples d'inventaires
4. Aides, assistance

Pas besoin d'être archiviste pour rédiger un inventaire

Il suffit de remplir un **formulaire prêt à l'emploi**

Le **formulaire va guider** le rédacteur

Pas besoin d'être archiviste pour rédiger un inventaire

Il suffit de remplir un **formulaire prêt à l'emploi**

Le **formulaire va guider** le rédacteur

Un inventaire se réalise en une **1/2 journée**

A la fin de la présentation

- . des **exemples d'inventaire** à télécharger
- . des **aides et assistance**

Ce formulaire est téléchargeable

<https://ressources.histoire-environnement.org>

Ce formulaire est téléchargeable

<https://ressources.histoire-environnement.org>

Il est composé de 5 parties

- 1. Zone d'identification**
- 2. Zone de description**
- 3. Zone de relations**
- 4. Zone de contrôle**



**Zones très rapides
à remplir**

Ce formulaire est téléchargeable

<https://ressources.histoire-environnement.org>

Il est composé de 5 parties

1. **Zone d'identification**

2. **Zone de description**

3. **Zone de relations**

4. **Zone de contrôle**

5. **Présentation du contenu conservé dans les locaux de la fédération**



**Zones très rapides
à remplir**

1. Zone d'identification

1.1 Type d'entité	Association
1.2 Forme d'autorité du nom	Conservatoire d'espaces naturels Franche-Comté
1.3 Autres formes du nom	CEN FC

2. Zone de description

2.1 Dates d'existence	Exemple 1970-Aujourd'hui
2.2 Histoire, biographie-	A compléter
2.3 Lieu	Adresse de conservation des archives-
2.4 Statut	Droit privé
2.5 Fonction, activités	- PV de conseil d'administration - éducation à l'environnement - ...

3. Zone de relation	
3.1 Collectivités	Exemple France nature environnement -
4. Zone de contrôle	Pré-rempli.
4....	Pré-rempli
4.6 Date de création ..	la date de création de l'inventaire
4.8 Sources	Exemple Président de l'association xxxx Site Internet de l'association

Si plusieurs endroits, présentation du contenu à chaque endroit

A chaque item, **mentionner les années approximatives, le métrage linéaire** (1 ml équivaut à 1 tablette de rangement, 10 boîtes d'archives)

Exemples

1. Dossiers institutionnels : PV de conseil d'administration, CR d'assemblée générale ; 1985-2021, 2 ml
2. Dossiers opérationnels, activités : 1985-2020, 6 ml

S'il existe un plan de classement, utiliser les thèmes et mentionner les typologies de dossier

Exemple : plan de gestion spécifique, suivi d'un site ..., participation à des commissions ...

Pas de classement : possibilité d'en télécharger un et l'adapter
<https://ressources.histoire-environnement.org>

Si plusieurs endroits, présentation du contenu à chaque endroit

A chaque item, **mentionner les années approximatives, le métrage linéaire** (1 ml équivaut à 1 tablette de rangement, 10 boîtes d'archives)

Exemples

1. Dossiers institutionnels : PV de conseil d'administration, CR d'assemblée générale ; 1985-2021, 2 ml
2. Dossiers opérationnels, activités : 1985-2020, 6 ml

S'il existe un plan de classement, utiliser les thèmes et mentionner les typologies de dossier

Exemple : plan de gestion spécifique, suivi d'un site ..., participation à des commissions ...

Pas de classement : possibilité d'en télécharger un et l'adapter
<https://ressources.histoire-environnement.org>

Varia : mentionner s'il y a lieu affiches, vidéos

Stockage bureautique : s'il y a lieu capacité (450 Mo, 1995-2020)

Description sommaire. Base de données photographiques

Si plusieurs endroits, présentation du contenu à chaque endroit

A chaque item, **mentionner les années approximatives, le métrage linéaire** (1 ml équivaut à 1 tablette de rangement, 10 boîtes d'archives)

Exemples

1. Dossiers institutionnels : PV de conseil d'administration, CR d'assemblée générale ; 1985-2021, 2 ml

2. Dossiers opérationnels, activités : 1985-2020, 6 ml

S'il existe un plan de classement, utiliser les thèmes et mentionner les typologies de dossier

Exemple : plan de gestion spécifique, suivi d'un site ..., participation à des commissions ...

Pas de classement : possibilité d'en télécharger un et l'adapter
<https://ressources.histoire-environnement.org>

Varia : mentionner s'il y a lieu affiches, vidéos

Stockage bureautique : s'il y a lieu capacité (450 Mo, 1995-2020)

Description sommaire. Base de données photographiques

Ne pas hésiter à contacter l'AHPNE

Inventaire d'archives

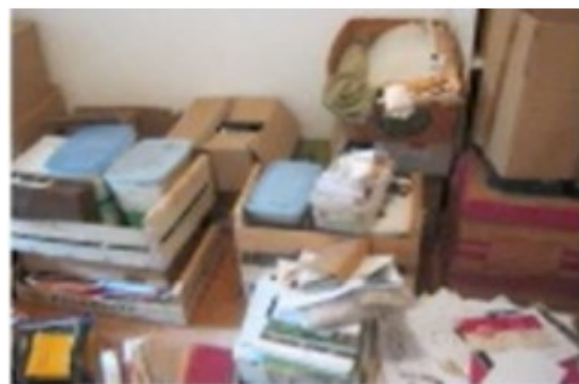
Local saturé





Dans ces situations

1. Mentionner dans la présentation du fonds d'archives « local sous-sol », adresse, archives en vrac. Local humide ou non
2. donner un métrage linéaire approximatif (photo de gauche 5 ml)
3. quelques descriptions : conseil d'administration, journées d'études, réserve naturelle xxx, publications, années 1970, par exemple



Dans ces situations

1. Mentionner dans la présentation du fonds d'archives « local sous-sol », adresse, archive en vrac. Local humide ou non
2. donner un métrage linéaire approximatif (photo de gauche 5 ml)
3. quelques descriptions : conseil d'administration, journées d'études, réserve naturelle xxx, publications, années 1970, par exemple

Ne pas hésiter à contacter l'AHPNE
Les Archives départementales

Fonds « FNE Centre-Val de Loire », 1980-2017

1. Zone d'identification

1.1. Type d'entité	Association
1.2. Forme autorisée du nom	FNE Centre-Val de Loire
1.3. Autres formes du nom	FNE CVL

2. Zone de la description

2.1. Dates d'existence	Mai 1995-aujourd'hui
2.2. Histoire	France Nature Environnement Centre Val-de-Loire, est une association Loi 1901 fédérée à France Nature Environnement. Elle a été fondée le 15 février 1980 (date de la déclaration à la préfecture du Loiret) sous la dénomination « Fédération Régionale des Associations de Protection de l'Environnement du Centre » (FRAPEC).. ..

Fonds « Alsace nature », 1983-2012

Présentation du fonds d'archives

Documents administratifs et fonctionnement

Rapports d'activités (parfois sur cédérom) : 1998-2010, 3 ml

Dossiers de formation : 1989-2010, 3 ml

Dossiers de l'activité : 1983-2012, 50 ml

Animation réseau, relations avec fédérations d'associations :
1998-2007, 4 ml

Espèces protégées : 1991-2015, 5 ml (dont Grand hamster,
1988-2015, 1 ml)

.....

Métrage conservé : 150 ml dont 30 ml non triés

Localisation physique : Le fonds est conservé dans les
locaux de l'association, 8 rue Adèle Riton à Strasbourg

Modalités d'accès : Communication libre après demande
préalable d'autorisation.

- AHPNE/Archives

Patrick Cavalié cavalipatrick@gmail.com

Exemples d'inventaire déjà réalisés disponibles sur le site Ressources (avec commentaires)

- CPIE Vallée de l'Orne
- CEN Corse
- Société d'études ornithologiques de la Réunion

**Ne pas hésiter de demander par mél
des exemples d'inventaire**

2.1. Dates d'existence

19xx- aujourd'hui

2.2. Histoire

La création du CPIE xxxxx

2.5. Fonctions et activités

Le CPIE est une association loi 1901 labellisée Centre Permanent d'Initiatives pour l'Environnement. Ce label traduit la nature et la qualité de ses activités et son appartenance à un réseau national (UNCPIE : Union Nationale des CPIE) qui contribue au développement durable des territoires.

Les principales missions du CPIE sont ainsi :

L'éducation à l'environnement pour les scolaires :

L'équipe salariée conçoit et anime des journées et des séjours d'initiation pour les scolaires. Elle met également en œuvre des programmes pédagogiques pour le compte des collectivités.

...

2.7 Organisation interne

Le CPIE dispose d'un Conseil d'Administration de **xx** personnes qui participent au pilotage de l'association. Celui-ci est composé des membres du bureau, d'un collège des élus membres de droit, d'un collège d'élus et d'un collège des membres individuels.

Le bureau actuel est le suivant :

Présidente: Stéphanie Derobert

Directeur : Xavier Blaizot

Responsable administrative et financière : Stéphanie Geslin

Secrétaire : Lisa Tessier

Afin de remplir ses missions au quotidien, le CPIE s'appuie sur une équipe de salarié de **x** permanents répartie en 5 « pôles » (Direction, gestion, secrétariat, communication ; Environnement (étude, animation locale) ; Animation, formation et interprétation du patrimoine

Présentation du contenu conservé par le CPIE Vallée de l'Orne

Administration et composition :

Conseil d'Administration, Bureau : comptes rendus (2xxx) ;

Conseil d'administration : PV sous format papier (2xxx) et sous format numérique (2xxx);

Rapports d'activités (2xxx) ;

Bilans (décennie (2xxx).

xx ml 1 ml équivaut à 10 boites d'archives

Fonctionnement et activités :

Exemple

Contrats verts ;

Conventions d'études (2xxx-2xxx) (xx ml) ;

Espaces naturels sensibles et protection de la faune et flore xx ml) ;

Questionnaires dans le cadre de l'enquête « décideurs locaux et environnement » (19xx) (xx ml) ;

Étude sur les batraciens (19xx) ;

Éducation à l'environnement. - Séjours scolaires (xx ml) (19xx)

...

Documentation :

Exemple

Centre de documentation. - Études du CPIE classées par thème

Varia

xx affiches

A préciser

xx Vidéos

A préciser

Métrage conservé : x ml

Localisation physique : Le fonds est conservé dans les locaux de l'association,

Archives bureautiques

xx Go concernant xxxx

Modalités d'accès : Communication libre après demande préalable d'autorisation

Tel : 02 31 30 40 27

Courriel : accueil@cpievdo.fr

2. Zone de la description

2.1 Dates d'existence

1992- aujourd'hui

2.2 Histoire

Créé en 1972, le Conservatoire d'espaces naturels Corse œuvre, depuis plus de 40 ans, pour la préservation de l'environnement et de la biodiversité en Corse.

Sources <https://www.cen-corse.org/>

2.3 Lieux

Siège social: Maison Andreani 871 Avenue du Borgo, 20290 Borgo

2.4 Statut juridique

Association loi 1901

2.5 Fonctions et activités

Protection et gestion de sites

Le Conservatoire agit pour la protection et la valorisation d'espaces naturels par maîtrise foncière ou d'usage tout en s'appuyant sur des protections réglementaires

Expertise scientifique et technique

Plusieurs Plans Nationaux d'Actions (PNA) sont mis en œuvre par le Conservatoire ...

2.7 Organisation interne

Le bureau actuel est le suivant :

Le Président : Mr Jean-Marcel VUILLAMIER

La Vice Présidente : Mme Michèle LAFAY

Le Vice-Président : Mr Jean-René RIVIERE

Le Trésorier : Mr Philippe BONIN

La Secrétaire Générale : Mme Marie-Pierre MARCHINI

3. Zone des relations

3.1. Collectivités, personnes ou familles associées

Fédération des conservatoires

France nature environnement

Office de l'environnement de la Corse

Comité de bassin Corse

Conseil de la Chasse et de la Faune Sauvage

....

Présentation du contenu conservé par l'association

Dossiers institutionnels

Rapports d'activités 19xx-xxx, x ml (1 ml correspond à 10 boîtes d'archives)

PV de conseil d'administration 19xx-xxx, x ml

...

Dossiers opérationnels:

Protection et gestion de sites

Etudes, synthèses (2xxx-2xxx) (xx ml) ; 1 ml équivaut à 10 boîtes d'archives

Expertises scientifiques et techniques

Etudes, synthèses (2xxx-2xxx) (xx ml)

Animation territoriale

Etudes, synthèses (2xxx-2xxx) (xx ml)

Sensibilisation à l'environnement

Programmes, synthèses (2xxx-2xxx) (xx ml)

Documentation : 19xx-xxx, x ml

ex : Espaces naturels, Natura 2000, zones humides

Varia

xx affiches

A préciser

xx Vidéos

A préciser

Métrage conservé : x ml

Localisation physique : Le fonds est conservé dans les locaux de l'association

Archives bureautiques

xx Go concernant xxxx

Modalités d'accès : Communication libre après demande préalable d'autorisation

Tel : 04 95 32 71 63

Courriel : contact@cen-corse.org

1.2. Forme autorisée du nom

Société d'études ornithologiques de la Réunion

1.3. Autre(s) forme(s)

SEOR

2. Zone de la description

2.1 Dates d'existence

1997 aujourd'hui

2.2 Histoire

Créée en 1997, elle compte entre 250 et 400 adhérents selon les années

XXXXXXXXXXXXX

2.3 Lieux

Siège social: 13, ruelle des Orchidées Cambuston, 97440 Saint André

2.5 Fonctions et activités

2.5. Fonctions et activités

La SEOR a pour but de :

Promouvoir les connaissances en ornithologie

Favoriser la conservation de l'avifaune indigène de La Réunion et de ses habitats

Sensibiliser le public à la protection de l'environnement dont les oiseaux sont une composante essentielle.

Etre l'interlocuteur privilégié des aménageurs et des gestionnaires du milieu naturel pour toutes les questions relatives à l'avifaune

Sources

<https://www.seor.fr/>

Présentation du contenu conservé par l'association

Dossiers institutionnels

Vie statutaire (19xx) (xx ml). - Comités de pilotage et réunions : comptes rendus, ordres du jour ; x ml correspond à 10 boîtes d'archives

Activités

Centre de sauvegarde de la faune sauvage
Comptes rendus ... (19xx-)

Conservation des espèces
études, synthèses ... (19xx-)

Etudes, expertises ornithologiques
études, synthèses ... (19xx-)

Sensibilisation à l'environnement
programmes de sortie, synthèses ... (19xx-)

XXXXXXXXXXXX

Documentation

Publications diverses de la fédération :

X affiches ; à préciser

Photographies et diapositives, vidéos ; à préciser

Mémoires sur les mares et zones humides ;

Documentation diverse (dont inondations tempêtes tropicales année **19xx**).

Métrage conservé : x ml

Localisation physique : Le fonds est conservé dans les locaux de l'association

Archives bureautiques

xx Go concernant xxxx

Modalités d'accès : Communication libre après demande préalable d'autorisation

tel : 02 62 20 46 65

Courriel : xxxx@xxxx