

ARCHIVES DEPARTEMENTALES DE LA CREUSE

Sous-série 8 S

Mines et énergie

Etabli par Marie SCHOONAERT, adjointe du patrimoine

**Et publié sous la direction de
Murielle COLOMBIER-TEXIER, attachée de conservation du patrimoine**

Archives départementales de la Creuse, Guéret, 2022

INTRODUCTION

La sous-série 8S regroupe, sous le terme générique « mines et énergie », deux parties distinctes : en premier lieu, les dossiers d'investissement et de travaux liés à l'électrification du département et, en second lieu, les dossiers liés aux mines, carrières et tourbières.

Éléments descriptifs d'après la norme générale et internationale de description archivistique ISAD(G)

	<u>Energie électrique</u>	<u>Mines, carrières et tourbières</u>
REFERENCE	8S 1-42 ; 8S 44-270 ; 8S 272-1306	8S 1307-1462 ; 8S 43 ; 8S 271
INTITULE	Mines et énergie	
DATES	1886-1956	1800-1957
NIVEAU DE DESCRIPTION	Sous-série	
IMPORTANCE MATERIELLE	43,25 m	5,75 m
	Pour un total de 49 mètres	
NOM DU PRODUCTEUR	Préfecture de la Creuse	Préfecture de la Creuse, Service des Ponts et Chaussées

Partie 1 : ENERGIE ELECTRIQUE

CONTEXTE HISTORIQUE DE L'ELECTRIFICATION EN CREUSE

Si le chimiste J.-B. Dumas déclare lors de la séance de clôture du premier Congrès international des électriciens (Paris, 1881), « le XIX^{ème} siècle sera le siècle de l'électricité ! », nous pouvons affirmer que le XX^{ème} est celui de l'électrification rurale. En Creuse, la ville de Bourgneuf est d'ailleurs la troisième ville de France à être électrifiée en 1886 et la première à l'être, en 1889, grâce à un lieu de production éloigné. Au niveau national, l'électrification rurale, à distinguer de l'électrification des villes qui est antérieure, n'intervient, en grande partie, qu'à partir des années 20. La Creuse n'échappe pas à ces dates. Mieux encore, le département ou ceux limitrophes possèdent un fort potentiel hydro-électrique¹. Le premier grand aménagement français de ce type est d'ailleurs

¹ Citons par exemple le barrage d'Eguzon dans l'Indre, ou celui de Confolent et Lavaud-Gelade dans la Creuse.

celui d'Eguzon, à la limite nord-ouest du département. Toutes ces infrastructures permettent une électrification rapide de la Creuse puisqu'elle s'achève en 1936².

L'instrument de recherche permet de distinguer plusieurs types de travaux. Tout d'abord, la création du réseau départemental de transport d'énergie est destinée à assurer la liaison entre les différentes centrales hydroélectriques et les différents postes de transformation desservant les syndicats. Ce réseau permet ensuite de délivrer le courant à haute tension aux chefs-lieux afin de devenir les postes de transformation des futurs réseaux électriques ruraux. Ces centres peuvent ensuite distribuer l'énergie électrique moyenne ou basse tension dans les écarts. Parallèlement à ces nouvelles lignes, il a également fallu renforcer des lignes déjà existantes mais vétustes. Enfin, les syndicats confient l'exploitation du réseau par convention à des concessionnaires qui peuvent également se charger de la construction.

Les acteurs de l'électrification sont variés. Il faut distinguer les instances adjudicatrices et les entreprises soumissionnaires.

- Tout d'abord, l'Etat permet la réalisation de ces projets puisqu'il en est le principal initiateur et bailleur de fonds. Il possède ensuite l'appui indispensable du département et des communes.
- Néanmoins, les plus proches acteurs de ce programme sont les **syndicats intercommunaux d'électrification** qui sont majoritairement créés en 1928-1929. Ils représentent le pouvoir adjudicateur et ne peuvent être créés que sur la demande des communes concernées³. En outre, ils permettent d'obtenir à la fois plus de poids et de meilleurs tarifs face aux constructeurs et aux concessionnaires, mais aussi des subventions plus aisément de la part de l'Etat et du département. Au vu de leur importance et de leur investissement, nous avons choisi de construire l'instrument de recherche en les distinguant par ordre alphabétique.
- En 1929, ces syndicats intercommunaux décident de se regrouper au sein d'une l'association déclarée régie par la loi du 1^{er} juillet 1901, la **Fédération départementale des sociétés d'électrification de la Creuse**, sous la présidence de Monsieur Riffaterre⁴. Elle a pour objet de défendre les intérêts des collectivités ainsi que les usagers dans le processus d'électrification du département. Elle s'occupe, entre autres, de centraliser et mettre en commun tous documents et renseignements relatifs à l'électricité et à son emploi, d'étudier les cahiers des charges, les tarifs proposés et de les discuter, de conseiller ses adhérents, de faciliter la constitution et le fonctionnement des nouveaux syndicats.
- Elle est dissoute en 1936 pour permettre la création du **Syndicat départemental d'électrification**, placé sous l'autorité du Préfet. Les syndicats intercommunaux gardent néanmoins leur autonomie administrative et financière. A l'image de la Fédération, ce syndicat a pour objectif l'unification des tarifs sur l'ensemble du département et leur diminution, l'unification des méthodes d'exploitation, le contrôle des surtaxes, etc. En

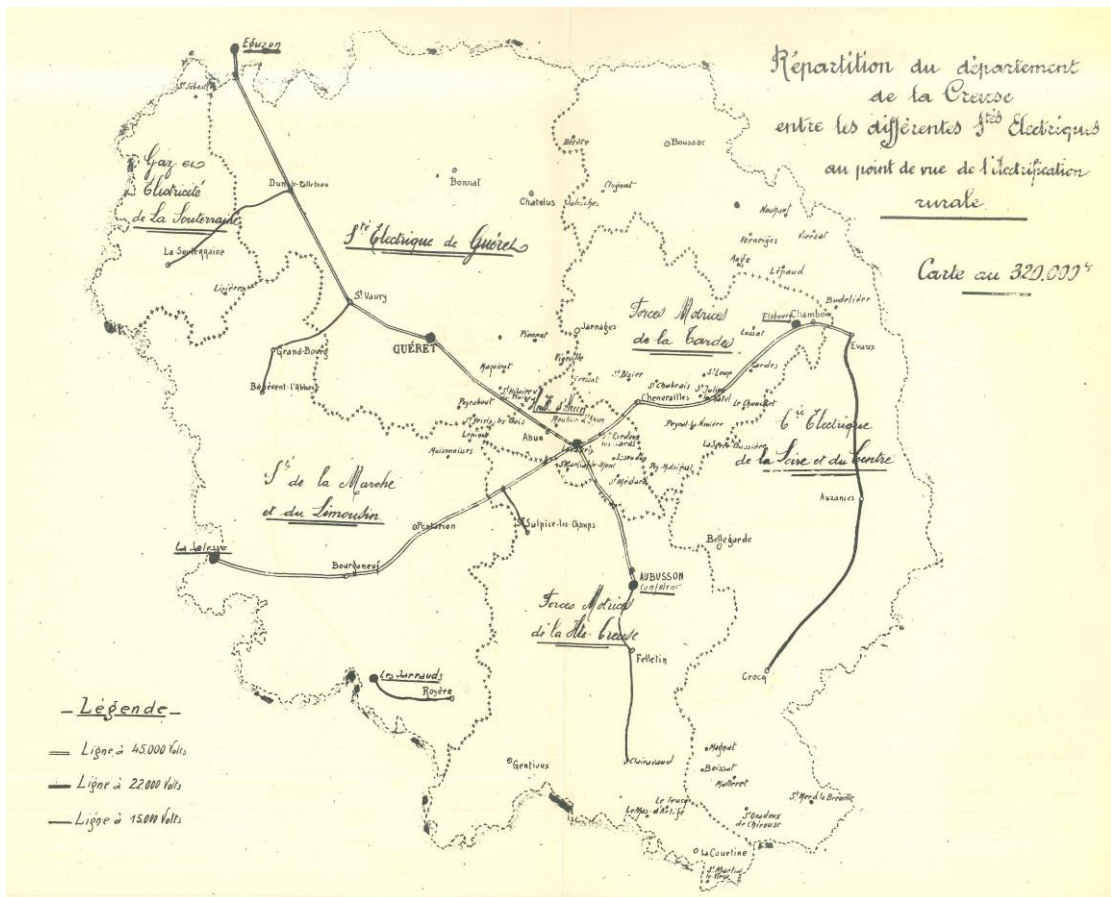
² Pour une étude chiffrée plus complète, voir l'étude de Roycourt, *L'équipement électrique du Massif Central*, Paris, Sirey, 1944, p. 95-97.

³ Voir l'annexe 1 concernant la liste des communes associées aux syndicats.

⁴ Homme politique creusois, maire de Bourganeuf en 1924, puis député de 1928 à 1940. Il devient également, en 1928, président de la caisse de Crédit agricole et vice-président du conseil général de la Creuse.

parallèle de ces instances adjudicatrices, les entreprises soumissionnaires sont toutes aussi importantes dans ce processus d'électrification.

- En 1926, le département signe une convention avec l'**Union Electrique de la Creuse** pour la construction à frais commun du réseau rural, ainsi que l'exploitation des lignes par ses adhérents sur l'ensemble du territoire. Cette société anonyme regroupe plusieurs producteurs : les Compagnies Electriques de la Loire et du Centre, de la Marche et du Limousin, des Houillères d'Ahun, les sociétés électriques de Guéret, des Forces Motrices de la Haute-Creuse ou encore des Forces Motrices de la Tardes. Ces producteurs sont autonomes et endossent les responsabilités des constructions.
- Cependant, suite à divers contentieux avec l'UEC, le conseil général décide de créer en 1933 une **Régie départementale**, son but étant de desservir tous les syndicats et de distribuer le courant sans passer par les lignes de l'UEC.



Carte de la répartition du département de la Creuse entre les différentes sociétés électriques au point de vue de l'électrification rurale (85 34)

PRESENTATION DU CONTENU ET MODE DE CLASSEMENT

Cet instrument de recherche est construit de façon à respecter le fonds ainsi que chaque étape des travaux d'électrification, de la création du syndicat à l'exploitation du réseau. Nous avons

distingué les dossiers administratifs, des dossiers d'aménagement, puis d'exploitation. Il est à noter que tout ce qui concerne la production d'énergie électrique (barrages, usines hydroélectriques) a été classé dans la sous-série 7S « Service hydraulique. Associations syndicales autorisées ».

Lors de la phase de conception, l'avant-projet doit tout d'abord être approuvé par le Ministère de l'Agriculture avant d'aborder le projet des structures à construire ou à rénover. Lorsque les moyens financiers sont attribués (partie « Administration »), la phase d'exécution peut commencer sous la direction du Génie Rural ou des Ponts et Chaussées. Il faut, à ce point, distinguer la réalisation des travaux et l'exploitation par les concessionnaires. En ce sens, l'instrument de recherche obéit à cette distinction puisque nous avons classé la construction dans une partie intitulée « Travaux d'aménagement ». Sont également inclus dans cette partie, les dossiers de conception (avant-projet et projet) puisqu'ils mènent à l'exécution des travaux. La partie concernant l'exploitation est quant à elle nommée « concession ». Cette dernière est généralement une société qui soumissionne à des projets proposés par le syndicat. Ils peuvent être à la fois constructeurs et concessionnaires. Nous avons originellement organisé l'instrument de recherche autour des concessionnaires qui regroupaient plusieurs syndicats. Au fil du classement, ce plan n'est plus paru pertinent car un même syndicat peut avoir plusieurs concessionnaires successifs. La commune de Felletin, par exemple, est partagée entre la société Parrain, puis l'UER qui est ensuite rachetée par l'Energie Industrielle. Suite à un tel exemple, quel concessionnaire s'avère le plus pertinent ?

CHRONOLOGIE

Lois et décrets

- Loi du 15 juin 1906 sur la distribution et le transport de l'électricité (permission de voirie et concession) complétée par le décret de 1909 sur la concession de la distribution aux services publics. La loi crée le régime des concessions et place la distribution publique d'électricité sous la responsabilité des collectivités locales.
- Loi du 16 octobre 1919 sur les forces hydrauliques réglant leur équipement.
- Loi du 19 juillet 1922 autorisant la création de réseaux de transport d'énergie électrique à haute tension. Cette loi consacre définitivement l'activité de transport.
- 1923 : loi sur l'électrification rurale
- Arrêté ministériel du 30 avril 1935 déterminant les conditions techniques auxquelles doivent satisfaire les distributions d'énergie électrique (protection contre la foudre, etc).
- Décret du 11 avril 1937 : décret sur la création d'un index électrique H.T.
- Article 108 de la loi des finances de 1937 : création d'un Fonds d'amortissement des charges d'électrification (Facé) qui prend en compte entre 30 et 80% des charges correspondant aux subventions versées pour l'électrification rurale.
- Loi du 8 avril 1946 relative à la nationalisation des entreprises électriques et gazières. Création d'Electricité de France (EDF) et de Gaz de France (GDF).

Fonctionnement

- 1929 : création de la Fédération départementale des syndicats d'électrification de la Creuse.
- 1933 : création de la régie départementale qui prend l'engagement de desservir tous les syndicats, son but étant de distribuer le courant sans passer par les lignes de l'UEC.
- 1936 : création du Syndicat départemental d'électrification.

Avancée technique

- 1926 : inauguration de l'aménagement hydroélectrique d'Eguzon sur la Creuse dans l'Indre
- 1932 : la première ligne à 220 kv est mise en service entre Rueyres-Marèges-Eguzon-Chaingy (510 kms). Cette ligne traverse la Creuse.

DEFINITIONS

LEXIQUE

Lignes de transport : permettent d'acheminer l'électricité du lieu de production (usine hydroélectrique) vers le lieu de consommation (grandes agglomérations et entreprises). Ce sont des lignes à haute tension ou à très haute tension.

Lignes de distribution : reçoivent l'électricité des lignes de transport pour les rediriger vers le consommateur. Ce sont des lignes à moyenne tension et à basse tension. Les particuliers sont exclusivement reliés par des lignes à basse tension.

Electrification rurale : processus proposant l'énergie électrique dans les campagnes.

Hameau : petite agglomération rurale de quelques habitants.

Ecarts : lieu de peuplement isolé. *Exemple : maison, ferme sans voisin.*

Extension du réseau : développement d'une ligne déjà existante.

TYPOLOGIE DE DOSSIERS

- CONCEPTION

Avant-projet sommaire ou **détaillé** (= définitif). Il a une importance déterminante dans les étapes successives du projet de construction : *mémoire explicatif, cahier des charges de construction, état des populations à desservir, devis estimatif, avant-métré, détail estimatif, dessin des ouvrages, carte.*

Projet : *mémoire explicatif, population à desservir, avant-métré, bordereau des prix, cahier des charges, plan, carte, schémas de la distribution.*

Enquête parcelaire / de servitude : elle détermine, en parallèle du projet, les parcelles ou les droits de servitude à acquérir : *arrêté, notice descriptive, publicité préalable par voie de presse et d'affichage, état et plan parcelaire.*

Demande d'autorisation : les travaux entraînent une occupation temporaire des terrains (publics ou privés)

- **de servitude** : *mémoire descriptif, état des propriétaires, plans parcelaires, notifications aux propriétaires, accusés de réception.*
- **de permission de voirie** : *mémoire descriptif, état de renseignement, carte d'Etat-major, plans des lignes, dessins des ouvrages, mémoire technique.*
- **de construire** : *notice descriptive, état de renseignement, plans de communes, dessins, carte d'Etat-major.*

Dossier de concours : l'entrepreneur dépose sa candidature : *soumission, projet de cahier des charges, convention, marché de travaux, série de prix, devis, dessins, référence.*

- **EXECUTION**

Dossier d'exécution : comprend tous les documents permettant la réalisation du projet ; il est directement utilisé sur les chantiers pour l'exécution des travaux : *état de renseignements, mémoire descriptif, carte, mémoire technique, plan, dessins des ouvrages.*

Dossier de soumission : *bordereau des prix, devis estimatif, indication du prix maximum, plan, notes de calculs, certificats de capacité, références*

Marché de gré à gré : marché négocié sans mise en concurrence : *cahier des charges, bordereau des prix, plan d'ensemble du réseau, dessins.*

Dossier de servitudes : *arrêté, notice explicative, plans parcelaires, dessins des supports, notifications individuelles, certificats de notifications, certificats d'affichages, PV.*

Dossier de construction – marché de travaux (protection contre la foudre, traversée de lignes, extension, etc) : *mémoire explicatif, cahier des charges, note de calculs, bordereau des prix, devis estimatif, avant-métré, dessins, plans.*

Traversée de voie ferrée : *notice descriptive, état des renseignements, ensemble de la traversée, dessin, calculs.*

Réception provisoire ou définitive des travaux : dossier permettant de valider la bonne exécution des travaux : *PV, rapport du directeur des travaux, certificat de paiement, plans.*

Décompte définitif des travaux : clôt juridiquement et financièrement un marché à la fin du chantier : *réception définitive, inventaire de matériel, plan, autorisation de circulation de courant, état des populations desservies, relevé des sommes précédemment versées.*

- **EXPLOITATION**

Dossier de concession : *enquête, demande, mémoire descriptif, cahier des charges, convention, plan en tracé de lignes, rachat de concession.*

Acte de concession : *statut du personnel, approbation de la convention et du cahier des charges, contrat de concession.*

ABREVIATIONS

T.H.T. : très haute tension H.T. : haute tension B.T. : basse tension	M.T. : moyenne tension CNCA : Caisse Nationale du Crédit Agricole
---	--

Partie 2 : MINES, CARRIERES et TOURBIERES

MODE D'ENTREE ET HISTORIQUE DU FONDS

Le classement de la seconde partie de cette sous-série permet de distinguer deux fonds provenant d'administrations différentes, à savoir celui de la préfecture et celui du service des ponts et chaussées. Un premier récolement, effectué en 2017, laisse entrevoir qu'ils se composent principalement de dossiers ayant trait à l'organisation des services de l'administration (personnel, circulaire, élections, etc) et de documents liés aux autorisations de prospection, d'ouverture de mines par des concessionnaires. Ils comportent également de nombreux documents figurés, majoritairement des cartes et des plans. Certains de ces plans ont été rassemblés sous une seule et même cote, classée en fin d'instrument de recherche, car il a été impossible de les rattacher à un producteur défini. Le fonds a ensuite été augmenté par des réintégrations de la série W (cotes 158 W versées en 1964, puis 160 W, versées en 1966), provenant des services de la Préfecture (Direction de l'administration générale). En comparaison avec la première partie, ce fonds est moins conséquent.

Archives liées à l'organisation des services

Ces archives regroupent des dossiers relatifs à la comptabilité, à la gestion du personnel (nomination, mutation, concours d'admission), mais aussi tout ce qui concerne la gestion des retraites (demande et versement des allocations) et la protection sociale (Société de secours des ouvriers mineurs). Nous possédons également un certain nombre de dossiers relatif aux élections professionnelles (délégués à la sécurité des ouvriers mineurs, conseil d'administration de la Caisse autonome des retraites des ouvriers mineurs (CAROM)). Ces archives sont lacunaires tant au niveau chronologique que géographique. De ce fait, elles ont été regroupées par mines. Enfin, nous constatons quelques rares dossiers liés à l'organisation et au temps de travail.

Archives liées aux activités industrielles

Ces archives qui constituent la majorité du fonds regroupent les dossiers de prospection, de travaux et de concession. Le classement obéit à une volonté de distinguer la recherche qui n'aboutit pas forcément à une activité industrielle et l'exploitation (travaux et concession) qui en résultent. Le choix a été fait de classer en distinguant les différents types de minerais présents sur le territoire creusois. Il est à noter que nous ne possédons que très peu de dossiers concernant des carrières et les tourbières. Enfin, les appareils (lampes de sûreté, appareils à vapeur, à pression de gaz) et les explosifs nécessaires à l'exploitation des minerais ont été classés à la suite.

PRESENTATION DU CONTENU ET MODE DE CLASSEMENT

L'ensemble de ces archives précédemment citées dévoile le parcours menant à l'ouverture d'une mine. La première étape est **la prospection** qui permet de rechercher, dans les sous-sols, le minerai. Pour cela, il est primordial d'obtenir l'autorisation du propriétaire du site et du comité consultatif des mines (CCM). Après enquête, la **permission de recherches** accordée, ou non, sur l'avis de l'ingénieur des mines, est actée par un arrêté du Préfet. Elle donne le droit à son propriétaire de prospecter et de réaliser des travaux de recherches dans le périmètre mentionné. Ce permis est renouvelable tous les deux ans. Ces recherches ne portent pas forcément leur fruit. Dans le cas contraire et suite à une démonstration de l'existence d'un gisement exploitable, les **travaux** peuvent commencer et une **concession minière** peut être délivrée. L'instrument de recherche, classé par type de minerais, puis par commune, met en exergue ce type de documents, à savoir la délivrance, le renouvellement, l'amodiation, la cession, la fusion, la division ou encore la renonciation d'une concession. Ils livrent intrinsèquement l'histoire des mines creusoises. Les surveillances de la sécurité du personnel et des installations relèvent du préfet et de l'administration des mines, l'ingénieur des Mines effectuant des visites d'inspection. Enfin, les nombreux dossiers concernant la **Société de secours des ouvriers mineurs** et de la **Caisse autonome des retraites des ouvriers mineurs** prouvent l'importance des droits syndicaux au sein du milieu⁵.

CHRONOLOGIE

- Loi impériale du 21 avril 1810 qui réorganise la législation sur les mines et carrières en imposant le système de la concession délivrée par un acte délibéré en Conseil d'Etat.
- Loi du 8 juillet 1890 instituant les délégués mineurs élus avec mission de surveiller les conditions de sécurité et d'hygiène.
- Loi du 29 juin 1894 créant les **Caisses de Secours des ouvriers mineurs**, organismes mutualistes pour la constitution des retraites et l'assurance contre les risques d'invalidité et de maladie.
- Loi du 31 mars 1903 relative à l'amélioration des retraites des ouvriers mineurs.
- Loi du 25 février 1914 modifiant celle de 1894 : création d'une **Caisse autonome de retraite des ouvriers mineurs** (CAROM). « Elle assimile les délégués-mineurs aux ouvriers mineurs et aux employés des mines au point de vue des obligations et des avantages de ladite loi. »
- 24 décembre 1923 : création des pensions d'invalidité générale
- 16 août 1956 : le *Code Minier* est fondé. Il rassemble les textes essentiels relatifs à l'exploitation des gîtes minéraux.

⁵ Pour un historique plus complet, voir l'introduction du fonds privé des Houillères d'Ahun (132J).

LES PRINCIPALES MINES CREUSOISES : une diversité des minerais

La diversité des dossiers de travaux et de concessions démontre l'hétérogénéité des minerais présents dans le sous-sol creusois. La carte et le tableau suivant présentent les principales mines dont nous possédons les dossiers de travaux ou de concession.

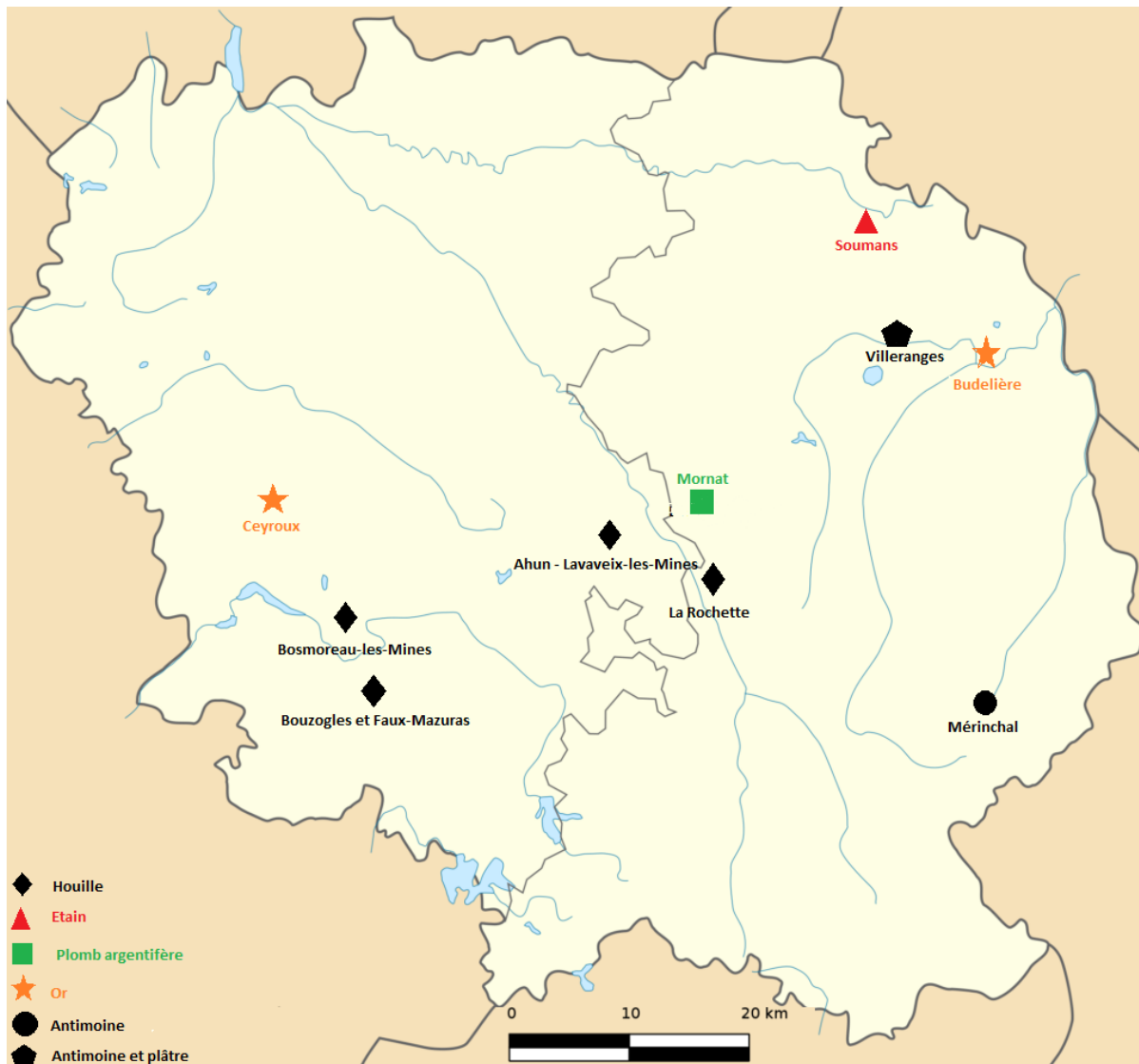
COMMUNE, LIEU-DIT	TYPE DE MINERAIS EXPLOITES*
Ahun, Lavaveix-les-Mines	Houille
Bosmoreau-les-Mines	
La Rochette ⁶	
Soumans, mine de Montebbras	Etain
Saint-Pardoux-les-Cardes, mine de Mornat	Plomb argentifère
Ceyroux ⁷	Or
Budelière, mine du Chatelet	
Mérinchal	Antimoine ⁸
Lussat, mine de Villeranges	Antimoine et plâtre

* Seules les mines exploitées sont ici notées. Les projets abandonnés ayant fait l'objet de prospection sont néanmoins présents dans l'instrument de recherche.

⁶ Suite à une fusion, devient en 1978, Saint-Médard-la-Rochette.

⁷ Découvert en 1906, aucune mine aurifère n'a été ouverte suite au procès opposant deux concessionnaires. Cependant, de nombreux puits de prospection ont été creusés, dont le puits de Forgeas.

⁸ Des traces d'or ont été constatées dans les filons d'antimoine.



Recensement des mines creusoises dont nous possédons les dossiers de travaux et de concession.

LEXIQUE⁹

Abornement : bornage délimitant deux propriétés contiguës.

Carrière et mine : la différence entre une mine et une carrière dépend de la substance extraite. Le terme carrière est utilisé lorsqu'il est extrait des produits minéraux non métalliques ni carbonifères, et en particulier des roches propres à la construction. Une mine est une cavité creusée dans le sol pour extraire le minerai ou le charbon. L'un et l'autre peuvent être à ciel ouvert ou souterrains.

Délégué mineur, autrement appelé **délégué à la sécurité des ouvriers mineurs** : fonction créée par la loi du 8 juillet 1890, « dans le but exclusif [d']examiner les conditions de sécurité pour le personnel [...] et, d'autre part, en cas d'accident, les conditions dans lesquelles cet accident se sera produit ».

⁹ Pour un lexique plus exhaustif, voir l'ouvrage *Les mots de la mine, Petit abécédaire pour mineur du XXI^{ème} siècle* publié suite à l'initiative de la Conservation départementale du Tarn.

Ecole des mineurs : différentes écoles des mines ont été créées afin de permettre « l'enseignement élémentaire des notions qui sont indispensables pour la conduite des travaux des Mines. » (*Ordonnance royale du 2 août 1816*). Citons, entre autres, l'École impériale des Mines de Paris, École des Mineurs de Saint-Étienne ou encore l'École des Maîtres-Mineurs de Douai.

Grisou : composé de méthane, il s'agit d'un gaz hautement inflammable, emprisonné dans le charbon. Ce gaz est à l'origine de nombreux accidents.

Houille : charbon riche en carbone. Il existe quatre types de charbon classés en fonction de leurs pouvoirs calorifiques : la tourbe, la lignite, la houille et l'antracite. Une **houillère** est le lieu où le charbon est exploité et extrait.

Pétunzé, autrement appelé feldspath : associé au kaolin, le feldspath permet la fabrication de la porcelaine.

Silicose : maladie pulmonaire, dite « maladie du mineur », provoquée par l'inhalation de particules de poussières de silice.

BIBLIOGRAPHIE SELECTIVE

ENERGIE ELECTRIQUE

BERTHONNET Arnaud, « L'électrification rurale ou le développement de la « fée électricité » dans les campagnes françaises », *Actes des congrès nationaux des sociétés historiques et scientifiques*, vol. 127-6, 2006, pp. 62-75.

EDF, GDF, *Mémoire écrite de l'électricité et du gaz : les Archives des anciennes sociétés*, t. 1, Blois, Directions des affaires générales [EDF-GDF], Centre d'archives historiques de Blois, 1990.

FEINTUCH Pierre, « L'interconnexion «Massif Central -Paris » du réseau électrique, dans les années trente », *Bulletin d'histoire de l'électricité*, vol. 7, 1986, p. 93-106.

VUILLERMOT Catherine, *Pierre-Marie Durand et l'énergie industrielle. L'histoire d'un groupe électrique, 1906-1945*, Paris, CNRS Editions, 2001.

Ouvrage mis à disposition aux archives départementales de la Creuse

BELTRAIN Alain, CARRE Patrice, *La Vie électrique, Histoire et imaginaire (XVIII-XXIe siècle)*, Saint-Juste-la-pendue, Belin, 2016. (AD23 - 2 bib 4788).

BERTHONNET Arnaud (dir.), *Guide du chercheur en histoire de l'électricité*, Condé-sur-Noireau, Editions La Mandragore, 2001. (AD23 - US III 179).

CAZENOBE Jean (dir.), *L'Electricité, il y a cent ans*, Paris, Editions de l'Ecole des Hautes Etudes en Sciences Sociales, 1989. (AD23 - 2 bib 3226).

POUPEAU François-Mathieu, *L'électricité et les pouvoirs locaux en France : une autre histoire du service public (1880-1980)*, Bruxelles, Peter Lang, 2017. (AD23 - 2 bib 5291).

MINES, CARRIERES et TOURBIERES

CESSAC Pierre (de), « Description géologique du bassin houiller d'Ahun », in. *Mémoires de la Société des sciences naturelles, archéologiques et historiques de la Creuse*, t. 1, Guéret, 1844, p. 73-81.

COOPER-RICHET Diana, *Le Peuple de la nuit. Mines et mineurs en France, XIX^{ème}-XX^{ème} siècles*, Paris, Éditions Perrin, 2002.

SABOURIN Jacqueline

- « Historique de la mine de Fourneaux et Courbarieux jusqu'en 1915, commune de Saint-Médard-la-Rochette », in. *Mémoires de la Société des sciences naturelles, archéologiques et historiques de la Creuse*, t. 42, Guéret, 1984, p. 10.
- « La Houille du bassin d'Ahun et son transport à l'époque gallo-romaine », dans *Mémoires de la Société des sciences naturelles, archéologiques et historiques de la Creuse*, t. 46, Guéret, 1997, p. 227-238.

SIMONIN Louis, *La vie souterraine, les mines et les mineurs*, Paris, Librairie de L. Hachette et Cie, 1867.

TREMPE Rolande, *Les trois batailles du charbon (1936-1947)*, Paris, La Découverte, 1989.

WORONOFF Denis, *Histoire de l'industrie en France du XIX^e siècle à nos jours*, Paris, Seuil, 1955.

Ouvrage mis à disposition aux archives départementales de la Creuse

BENOIT Paul, VERNA Catherine (dir.), *Le Charbon de terre en Europe occidentale avant l'usage industriel du coke*, Turnhout (Belgique), Brepols, coll. « De Diversis Artibus », 1999, t.44. (2 bib 5305).

Conservation des musées du Tarn (dir.), *Les mots de la mine, Petit abécédaire pour mineur du XXI^e siècle*, Editions Un autre Reg'art, 2010. (2 bib 5264).

Musée de la mine: deux siècles d'histoire à Bosmoreau, Bosmoreau-les-Mines, Musée de la Mine, 2009. (Dépliant illustré, 3 bib 5832).

RAINHORN Judith (dir.), *Santé et travail à la mine : XIX^e-XXI^e siècle*, Villeneuve-d'Ascq (Nord), Presses universitaires du Septentrion, 2014. (2 bib 4432).

WEBOGRAPHIE

SDEC 23, *Un peu d'histoire* [en ligne], consulté le 30/06/2022. <https://www.sdec23.org/histoire>

SOURCES COMPLEMENTAIRES (AD 23)

ENERGIE ELECTRIQUE

Archives modernes

Sous-série 7S : service hydraulique, cours d'eau et barrages.

1Z 273 : fonds de la sous-préfecture d'Aubusson, travaux publics

Archives privées

132 J 1167 : les Houillères d'Ahun, alimentation en énergie électrique.

Archives contemporaines :

- *Versement de la préfecture :*

1077 W 1-43 : aménagement du territoire, réseau de distribution électrique, dossiers administratifs et techniques

78 W 94 : Société de construction et d'application mécanique (SOCAME), exonération de patente, alimentation en énergie électrique

56 W 443 : circulaires régionales, autorisations de constructions de lignes électriques EDF, projet d'exécution d'un réseau d'alimentation générale en énergie électrique à Guéret et à Peyrat-le-Château, construction d'une ligne Grand-Bourg-La Souterraine, raccordement de réseau d'alimentation générale en énergie électrique (dossiers techniques)

MINES, CARRIERE et TOURBIERE

Série E Dépôt – Archives communales déposées aux Archives départementales

1 E Dépôt : AHUN

1 E Dépôt O 1 Moyens de transport : compagnie du chemin de fer d'Orléans. Ligne de Montluçon à Limoges, embranchement sur les houillères, enquêtes sur les stations, 1860-1880.

Série FI – Fonds iconographiques : cartes, plans, documents figurés

48 Fi : Fonds Alfred de Nussac : quelques photographies sur Lavaveix-les-Mines.

Série J – Fonds entrés par voie extraordinaire : achats, dépôts, dons

1J : Fonds de pièces isolées et de petits fonds. Don Lucie Dupuy (entrée n°2289 du 23 juillet 1991)

1 J 185 3 pièces.
Compagnie anonyme des Houillères d'Ahun : expérience d'aérage et jaugeage des courants d'air : un registre (juillet 1918 à juillet 1927), un livre de bord (5 juillet

1948-30 septembre 1948), un état comparatif mensuel du tonnage des dépenses et prix de revient, fournitures comprises (1918-1948).

132J : Fonds des Houillères d’Ahun

Série K – Lois, ordonnances et arrêtés

5 K : Conseil de Préfecture

- 5 K 60 Commune de Saint-Pardoux-les-Cardes, compagnie des Houillères d’Ahun : établissement d'un puits sur un terrain communal dit "La Chaume" (1873).
- 5 K 67 Commune de Lavaveix-les-Mines et la Compagnie des Houillères d’Ahun : opposition du directeur de la compagnie à l'arrêté du 14 août 1880 (1880).
- 5 K 72 Commune de Saint-Pardoux-les-Cardes, section de Bourlat : instance judiciaire contre la compagnie des Houillères d’Ahun pour la contraindre d'acquérir un terrain communal dont elle a l'occupation (1883).
- 5 K 73 Société des Houillères d’Ahun : réclamation tendant à obtenir la réduction de la redevance au titre de l’année 1881 (1883).
- 5 K 88 Mines d'Ahun, élection d'un délégué et d'un suppléant à la Sécurité (Michel Trimouille et Lucien Berthon) des anciens mineurs : contestation de cette élection (1891).
- 5 K 109 Mines d'Ahun, élection d'un délégué à la sécurité des ouvriers mineurs de la 2e circonscription : protestation de la compagnie des Houillères (1906).
- 5 K 110 Mines d'Ahun, élection d'un délégué à la sécurité des ouvriers mineurs : recours de la Compagnie des Houillères d’Ahun contre l'élection de François Abgrall, opération du 18 août 1907 (1907).
- 5 K 114 Mines d'Ahun, élection d'un délégué à la sécurité des ouvriers mineurs du 27 septembre 1908 : inégibilité de François Abgrall (1908).

Série M – Administration générale et économie du département depuis 1800

1 M : Administration générale du département

- 1 M 328-332 Circonscription territoriale. – Lavaveix-les-Mines, création de la commune (1864-1868).

6 M : Population, affaires économiques, statistiques

- 6 M 446 Statistiques de l’industrie minière (1854-1860).
- 6 M 447 Statistiques industrielles (1878-1882).

9 M : Industrie

- 9 M 5-14 Rapports et tableaux sur la situation industrielle (1862-1896).

10 M : Travail et main-d’œuvre

- 10 M 32 Conflits du travail. Mines de Lavaveix-les-Mines (1876-1936).

10 M 88 Accidents du travail dans les mines (1850-1921).

M Supplément

M sup. 0821 Affaires économiques, conflits du travail. – Grèves de Bosmoreau-les-Mines, Lavaveix-les-Mines, états hebdomadaires des grèves (1910-1939).

Série O – Administration et comptabilité communales

O 0699 Lavaveix-les-Mines, affaires diverses. – Contestation entre la commune et la Compagnie des Houillères d’Ahun (1869-1887).

SOMMAIRE

Partie 1 : ENERGIE ELECTRIQUE

GENERALITES	29
ORGANISATION	29
DEPARTEMENT DE LA CREUSE.....	29
Instructions : décrets et circulaires	29
Projet d'aménagement, création	29
Administration.....	30
Marché de concession.....	32
REGIE DEPARTEMENTALE	32
Création	33
Construction, travaux	33
L'UNION ELECTRIQUE CREUSOISE (UEC)	36
Convention avec l'UEC.....	36
Lignes construites par l'UEC	36
Contentieux.	37
FEDERATION DEPARTEMENTALE DES SYNDICATS D'ELECTRIFICATION	38
Création	38
Administration.....	38
Finances.....	39
SYNDICAT DEPARTEMENTAL D'ELECTRIFICATION.....	40
Administration.....	40
TRAVERSEES DE LIGNES.....	40
Chemin de Fer de Paris à Orléans.....	41
Ligne Brommat-Chaingy traversant le département	41
Lignes Saint-Hilaire-Beauvais et Lavaud-Gelade	42
Société de Transport d'Énergie des Alpes	42
Société de transport d'énergie du Centre, ligne Montluçon-Eguzon : enquête d'utilité publique.....	42
SYNDICATS, CREATION	42
Aménagements	42

COMPTABILITE.....	43
Budget	43
Comptes administratifs	44
Comptes de gestion.....	44
Fonds d’amortissement.....	45
DOCUMENTATION TECHNIQUE.....	47
Syndicat intercommunal d’Aubusson-Néoux.....	48
Syndicat intercommunal de Bellegarde-en-marche.....	51
Syndicat intercommunal de Blaudeix-Rimondeix	54
Syndicat intercommunal de Bonnat.....	56
Syndicat intercommunal de Bourganeuf-Bénévent.....	58
Syndicat intercommunal de Boussac	65
Syndicat intercommunal de Châtelus-Malvaleix.....	69
Syndicat intercommunal de Chambon-sur-Voueize.....	70
Syndicat intercommunal de Crocq	72
Syndicat intercommunal de Dun-le-Palleteau	76
Syndicat intercommunal d’Evaux-les-Bains – Auzances	79
Syndicat intercommunal de Felletin.....	82
Syndicat intercommunal de Gentioux-La Courtine	84
Syndicat intercommunal de Grand-Bourg.....	89
Syndicat intercommunal de Guéret	92
Syndicat intercommunal de Jarnages.....	99
Syndicat intercommunal de Pontarion.....	101
Syndicat intercommunal de Royère	103
Syndicat intercommunal de Saint-Chabrais	104
Syndicat intercommunal de Saint-Sulpice-les-Champs.....	106
Syndicat intercommunal de Saint-Vaury.....	112
Syndicat intercommunal de la Souterraine.....	116
ELECTRIFICATION COMMUNALE	119
Commune d’Ahun.....	119
Commune de Bénévent.....	121
Commune de Bourganeuf	121
Commune de Felletin	123
Commune de Lavaveix-les-Mines.....	125
Commune de Mourioux-Vieilleville.....	125
Commune de Saint-Martin-Château	126

Partie 2 : MINES, CARRIERES ET TOURBIERES

FONDS DES PONTS ET CHAUSSÉES.....	130
Circulaires et instructions.....	130

Personnel.....	130
Service des mines	130
Nomination et mutation.....	130
Concours d'admission	130
Mineurs	130
Délégué à la sécurité des ouvriers mineurs	131
Prévoyance	131
Caisse autonome des retraites des ouvriers mineurs	132
Carte géologique de la Creuse.....	134
Mines et carrières.....	134
Situation des mines et tourbières en Creuse	134
Plans	147
Houille.....	134
Ahun, concession.....	135
Fusion des concessions, projet.....	135
Prospection dans d'autres communes de la Creuse.	135
Fer et houille.....	136
Bosmoreau-les-Mines.....	136
Bouzogles (Bourganeuf) et Faux-Mazuras.....	136
Antimoine	136
Plomb argentifère.....	137
Plomb.....	137
Plâtre	137
Kaolin et feldspath.....	137
Fer, houille, kaolin	137
Argile.....	137
Étain.....	137
Tourbe litière	138
Redevances des mines	138
Appareils à vapeur	138
Explosifs.....	138
Cheddite et dynamite.....	138
Dépôt	138
Permanent	138
Temporaire	139

Plaintes	139
Laboratoire de chimie de Guéret	139
FONDS DE LA PRÉFECTURE	139
Règlementation	139
Circulaires	139
Budget	140
Comptabilité	140
Personnel	140
Délégué à la sécurité des ouvriers mineurs	140
Prévoyance	140
Mines et carrières	141
Généralités	141
Prospection	142
Antimoine	142
Fer	142
Kaolin	142
Feldspath	142
Houille et antimoine	142
Anthracite	142
Houilles	142
Or et étain	142
Or	142
Roches aurifères	142
Argent	142
Wolfram	143
Pyrite de fer	143
Spath fluor	143
Recherches multiples de minerais	143
Travaux et concession	143
Plomb argentifère	143
Antimoine et plâtre	144
Fer et houille	144
Houille	144
Étain	145
Or	145
Antimoine, or et argent	146
Or et étain	146
Mispickel aurifère	146
Or et argent	147
Mispickel, aurifère et autres métaux	147

Explosifs.....	147
Demandes de dépôts, autorisation	147
Appareils.....	147
Lampe de sûreté.....	147
Appareils à vapeur.....	148
Règlementation : circulaires.....	148
Demande de mise en service, autorisation.....	148
Statistiques.....	148
Appareils à pression de gaz	148

Partie 1

ENERGIE ELECTRIQUE

Annexe 1

LISTE DES SYNDICATS INTERCOMMUNAUX D'ELECTRIFICATION ET LEURS COMMUNES

<p>Syndicat d'Aubusson-Néoux : Alleyrat, Aubusson, Blessac, Moutier-Rozeille, Néoux, Saint-Alpinien, Saint-Amand, Saint-Maixant, Saint-Marc-à-Fongier, Saint-Pardoux-le-Neuf.</p>	<p>Syndicat de Gentioux : Beissat, Clairavaux, La Courtine, Faux-la-Montagne, Féniers, Gentioux, Gioux, Le Mas-d'Artige, Malleret, La Nouaille, Pigerolles, Saint-Marc-à-Loubaud, Saint-Martial-le-Vieux, Saint-Oradoux-de-Chirouze, La Villedieu.</p>
<p>Syndicat de Bellegarde : Bellegarde, Champagnat, Lupersat, Mainsat, Saint-Domet, Saint-Sylvain-Bellegarde, La Serre-Bussière-Vieille.</p>	<p>Syndicat de Grand-Bourg : Bourganeuf, Bourg de Grand-Bourg, Saint-Etienne-de-Fursac, Saint-Pierre-de-Fursac.</p>
<p>Syndicat de Blaudeix-Rimondeix : Blaudeix, Rimondeix.</p>	<p>Syndicat de Guéret : Ajain, La Chapelle-Taillefert, Glénic, Guéret, Jouillat, Ladapeyre, Mazeirat, Saint-Christophe, Saint-Fiel, Saint-Hilaire-la-Plaine, Saint-Laurent, Saint-Victor, Saint-Yrieix-les-Bois, Sainte-Feyre, La Saunière, Saint-Léger-le-Guéretois, Savennes, Vigeville.</p>
<p>Syndicat de Bourganeuf-Bénévent : Arrènes, Augères, Aulon, Auriat, Azat-Châtenet, Bosmoreau-les-Mines, Ceyroux, Châtelus-le-Marcheix, Faux-Mazurat, Mansat, Marsac, Masbaraud-Merignat, Montboucher, Mourioux (Vieilleville déduit), Saint-Amand-Jartoudeix, Saint-Dizier-Leyrenne, Saint-Goussaud, Saint-Martin-Sainte-Catherine, Saint-Pierre-Chérignat, Saint-Priest-Palus, Soubrebst, Thauron.</p>	<p>Syndicat de Jarnages : Cressat, Domeyrot, Gouzon, Jarnages, La-Celle-sous-Gouzon, Parsac, Peyrat-la-Nonière.</p>
<p>Syndicat de Bonnat : Bonnat, Bourg-d'Hem, Chambon-Sainte-Croix, Champsanglard, Châtelus-Malvaleix, Chéniers, Genouillac, La Forêt-du-Temple, Linard, Lourdoueix-Saint-Pierre, Malval, Measnes, Mortroux, Nouzerolles, village de Jupille (commune d'Anzème).</p>	<p>Syndicat de La Souterraine : Azerables, Bazelat, Lizières, Noth, Saint-Agnant-de-Versillat, Saint-Germain-Beaupré, Saint-Léger-Bridereix, Saint-Maurice-la-Souterraine, Saint-Priest-la-Feuille, Saint-Sébastien, La Souterraine, Vareilles.</p>
<p>Syndicat de Boussac : Auge, Bétête, Bord-Saint-Georges, Boussac-Bourg, Budelière, Bussière-Saint-Georges, Clugnat, Jalesches, Lavaufranche, Lépaud, Leyrat, Malleret-Boussac, Nouhant, Nouzerines, Saint-Marien, Saint-Pierre-le-Bost, Saint-Sylvain-Bas-le-Roc, Soumans, Toulx-Sainte-Croix, Trois-Fonds, Verneiges, Viersat.</p>	<p>Syndicat de Pontarion : Janaillat, Maisonnisses, La Pougé, Lépinas, Pontarion, Saint-Eloy, Saint-Georges-la-Pougé, Saint-Hilaire-le-Château, Sardent, Vidaillat.</p>
<p>Syndicat de Chatelus-Malvaleix : Chatelus-Malvaleix, La Cellette, Genouillac, Moutier-Malcard, Nouziers, Roches, Saint-Dizier-les-Domains,</p>	<p>Syndicat de Royère : Monteil-au-Vicomte, Morterolles, Royère, Saint-Junien-la-Brégère, Saint-Martin-Château, Saint-Moreil, Saint-Pardoux-</p>

Tercillat.	Lavaud, Saint-Pierre-Bellevue.
Syndicat de Crocq : Crocq, Basville, Flayat, Magnat-l'Etrange, Mautes, La Mazière-aux-Bonshommes, Mérinchal, Pontcharraud, Saint-Agnant-près-Crocq, Saint-Avit-de-Tardes, Saint-Bard, Saint-Georges-Nigremont, Saint-Maurice-près-Crocq, Saint-Merd-la-Breuille, Saint-Oradoux-près-Crocq, Saint-Pardoux-d'Arnet, La-Villeneuve, La Villetelle.	Syndicat de Saint-Chabrais : Chénérailles, Les Forges, Gouzougnat, Pierrefitte, Saint-Chabrais, Saint-Dizier-la-Tour.
Syndicat de Dun-le-palleteau : La Celle-Dunoise, La Chapelle-Baloue, Colondannes, Crozant, Dun-le-Palleteau, Fresselines, Lafat, Maison-Feyne, Sagnat, Saint-Sulpice-le-dunois, Villard.	Syndicat de Saint-Sulpice-les-Champs : Ahun, Ars, Banize, Chamberaud, Chavanat, Le Donzeil, Fransèches, Issoudun, Moutier-d-Ahun, Puy-Malsignat, Saint-Avit-le-Pauvre, Saint-Martial-le-Mont, Saint-Médard, Saint-Michel-de-Veisse, Saint-Pardoux-les-Cards, Saint-Sulpice-les-Champs, Sous-Parsat.
Syndicat d'Evaux-les-Bains : Arfeuille-Châtain, Auzances, Bussière-Nouvelle, Chambonchard, Charron, Chard, Châtelard, Dontreix, Evaux-les-Bains, Fontanières, Lioux-les-Monges, Les Mars, Reterre, Rougnat, Saint-Julien-la-Genête, Saint-Priest, Sannat, Sermur.	Syndicat de Saint-Vaury : Anzême, La Brionne, Bussière-Dunoise, Fleurat, Gartempe, Grand-Bourg, Montaigut-le-Blanc, Naillat, Saint-Priest-la-Plaine, Saint-Silvain-Montaigut, Saint-Sulpice-le-Guéretois, Saint-Vaury.
Syndicat de Felletin : Croze, Poussanges, Sainte-Feyre-la-Montagne, Saint-Frion, Saint-Quentin, Saint-Yrieix-la-Montagne, Vallière.	

GENERALITES

1908-1956

ORGANISATION

1908-1956

DEPARTEMENT DE LA CREUSE

1920-1948

Instructions : décrets et circulaires

1922-1938

- 8S 1** Instructions aux syndicats concernant les travaux de protection. Prévention contre la foudre et secours à donner aux victimes de l'électrocution. Décret concernant la redevance pour occupation du domaine public. 1923-1936
- 8S 2** Tarification, modification. 1935-1938
- 8S 3** Réserve de fabrication d'énergie électrique (1923), installation de branchements particuliers. Marché public, modalités du cahier des charges. - Vœux et notes sur la rédaction du prochain cahier des charges pour la concession par un syndicat de commune d'une distribution publique d'énergie électrique (1931), sur la tarification. Développement de l'utilisation de l'électricité par l'aménagement de la tarification pour l'électrification des campagnes. Subventions concernant l'électrification des écarts. 1922-1931

Projet d'aménagement, création

1920-1945

- 8S 1291** Utilisation des forces hydrauliques pour alimenter le réseau départemental de lignes primaires de transport : délibérations du conseil général, cartes, rapport. 1922
- 8S 4** Arrêté concernant les travaux entrepris à proximité des lignes (1923) : avis à donner au maire ; modification de l'arrêté (1934, 1936, 1937), affiche. 1923-1937
- 8S 5** Plan récapitulatif des lignes creusoises. s.d.

Organisation

1920-1945

- 8S 6** Constitution de commissions consultatives, état d'avancement des travaux de construction, encouragements financiers aux collectivités pour l'électrification rurale. 1920-1925
- 8S 7** Organisation des relations avec les concessionnaires : instructions, délibérations des réunions syndicales. 1932-1945
- 8S 8** Tableau récapitulatif des communes associées aux concessionnaires et aux tarifs. s.d.

Financement, projet

1923-1943

- 8S 9** Etude comparative des prix des marchés concernant les

syndicats de Gentioux-La Courtine, Chambon, Bellegarde-en-Marche, Saint-Sulpice-les-Champs, Grand-Bourg. Offres de concours des entrepreneurs, demandes d'enquête, rapport d'incident de la Souterraine (1925), offres d'ouvrages, emprunt au Crédit Agricole, coupures de presse. 1923-1943

8S 10 Enquête : fixation de la valeur des index économiques électriques, cahier des charges vierge, aperçu d'ensemble du projet d'électrification du département de la Creuse : rapport de l'ingénieur en chef, tableau récapitulatif, carte. 1925-1940

Administration

1924-1948

Conseil général, procès-verbal de commission spéciale 1924-1948

8S 11 1924-1948

8S 12 1934-1938

Financement du réseau départemental 1925-1942

8S 13 Contrôle des entreprises assurant une mission de service public : état financier ; réaffectation des recettes ; prélèvement de 10%, dérogation à prélèvement sur les salaires des personnels. 1935-1937

Emprunt et subvention 1925-1942

8S 14 Subvention à la *Fédération Nationale des collectivités publiques électrifiées*, demande (1938), session ordinaire du conseil général (1925 ; 1937). 1925-1938

8S 15 Financement du reste à charge des communes ; relevé des emprunts et subventions, des versements contractés par les syndicats ; état des dépenses effectuées par le département (1942). 1928-1942

8S 16 Cahier récapitulatif des subventions de l'état et du département, cahier de comptes, attribution de subventions complémentaires. 1930-1938

Subvention de l'état 1930-1941

8S 17 Avances pour les lignes B.T. : certificat pour paiement d'acomptes, règlement de subvention. Liste des syndicats intercommunaux d'électrification ; des communes isolées. 1930-1935

Demande de subventions complémentaires 1933-1941

8S 18 Création d'un réseau primaire départemental : rapport de l'ingénieur, projet sommaire et récapitulatif. 1933

8S 19 Attribution au conseil général et paiement. 1937-1941

Tarifification

1927-1941

8S 20 Redevances d'électricité : péage (1927-1940). Index économique électrique : tarification de l'énergie électrique, redevances et surtaxes, session extraordinaire du conseil général (1934), prix de location des compteurs. 1927-1941

8S 21 Application des tarifs : étude des propositions ; liste ; recueil des actes administratifs (1938) ; réclamation de la commune de Dun-le-Palleteau : procès-verbal de délibération (1938).

1934-1938

8S 22 Enquête sur les surtaxes.

1935-1936

Coupons de paiement

1930-1932

8S 1305 Perception de Saint-Chabrais 1930

Perception de La Souterraine

1930-1932

8S 1302 1930

8S 1303 1931

8S 1304 1932

Révision des tarifs

1935-1936

8S 23 Accusés de réception des concessionnaires au Préfet concernant l'acceptation des communes du décret d'application des tarifs (1935) ; liste des distributions syndicales ou communales (1936) ; négociations avec les concessionnaires.

1935-1936

8S 24 Désignation de l'expert : courriers demandant l'approbation de chaque maire. A noter : dossier classé par commune et par syndicat.

1936

8S 25 Réclamations : cahier de réclamation pour l'ensemble du département. A noter : les réclamants sont de tout ordre (particuliers, maires, député). 1922-1929

Contentieux entre l'Union Rurale d'Electricité et le conseil général

1934-1935

- | | | |
|--------------|--|-----------|
| 8S 26 | Pourvoi devant le Conseil d'Etat, 2 ^{ème} pourvoi, règlement d'honoraires (avocat). | 1934-1935 |
| 8S 27 | Désistement de l'URE. | 1935 |

Marché de concession

1923-1938

Projet

1928-1938

- | | | |
|--------------|---|-----------|
| 8S 28 | Autorisation de mise à l'enquête, décision du conseil général et de la commission départementale. | 1928-1934 |
| 8S 29 | Modèle de convention et de cahier des charges. | 1930-1932 |
| 8S 30 | Enquête auprès de la concession départementale de la Sarthe (1934). | 1934 |
| 8S 31 | Concession de distribution d'énergie électrique aux services publics : consultations préalables à un éventuel octroi par le département, projet de concours en vue d'une concession du réseau départemental, étude concernant le nouveau régime administratif du réseau départemental, projet de convention et de cahier des charges. | 1936-1938 |

Travaux effectués par les concessionnaires

1923-1938

- | | | |
|--------------|---|-----------|
| 8S 32 | Demande en concession pour l'Etat d'une distribution publique d'énergie aux Services Publics dans les départements du Cantal, Corrèze, Creuse et Puy-de-Dôme. - Concession d'Etat par l'UEC s'étendant sur la Creuse et l'Indre (1926-1929) : 1 ^{ère} , 2 ^{ème} , 3 ^{ème} enquête (1928-1930). - Demandes de concession : offre des candidats. | 1923-1938 |
| 8S 33 | Ligne de Saint-Hilaire-le-Château au barrage de Beauvais, demande d'autorisation par les <i>Forces Motrice du Haut-Thaurion</i> : cahier des charges, journal officiel, autorisation des travaux d'aménagement. – Thaurion, construction d'une usine hydraulique sur la rivière du Thaurion par les <i>Forces Motrices de la Vienne</i> : décret, avis de la commission départementale, rapport d'ingénieur, coupure de presse. - <i>Société d'Electricité de la Marche et du Limousin</i> : refus d'embranchement d'abonnés. - <i>Forces Motrices de la Tardes</i> : contrat de fournitures. – Bourganeuf, étude de l'électrification des écarts par la <i>Société industrielles Morel Caravanes et Cie.</i> - <i>Compagnie du gaz et de l'électricité</i> : modifications des statuts, augmentation du capital. | 1930-1934 |

REGIE DEPARTEMENTALE A noter : la régie prend l'engagement de desservir tous les

1908-1945

syndicats, son but étant de distribuer le courant sans passer par les lignes de l'UEC.

Création

1932-1934

- 8S 34** Arrêté du 16 mai 1933, règlement intérieur, cahier des charges pour la construction et l'exploitation, carte de répartition des lignes exploitées par l'UEC et la *Compagnie Electrique de la Loire et du Centre*, désignation du directeur et du caissier, rapports. 1932-1934
- 8S 35** Fonctionnement, budget : arrêté, compte de l'exercice de l'année 1933. 1934
- 8S 36** Administration, réclamation émanant du *Syndicat des électriciens* du département. 1932-1936

Construction, travaux

1924-1945

Projet, électrification du département

1924-1939

- 8S 37** Lignes primaires : rapport de la commission spéciale d'électrification du conseil général, rapport récapitulatif des dépenses totales approximatives concernant les lignes départementales, convention de l'UEC. 1924
- 8S 38** Travaux : extrait du registre des délibérations du conseil municipal des communes d'Ajain, de Bénévent-l'Abbaye, de Chatelus-Malvaleix, de Dun-le-Palleteau, de Saint-Amant, de Vallières. 1926-1939
- 8S 39** Correspondance concernant le projet de cahier des charges et l'exploitation en régie des réseaux ruraux. 1934-1938

Distribution électrique

1933-1944

- 8S 40** Construction des lignes Saint-Vaury-Bénévent, Dun-Eguzon, Bourganeuf-La Salesse, Dun-Bonnat : décompte général et provisoire des travaux. 1932-1939
- 8S 41** Fournitures : installations de disjoncteurs. 1934
- 8S 42** Lignes et postes destinés à compléter le réseau départemental, avant-projet. A noter : concerne les lignes Gouzon-Blaudeix-Clugnat, La Courtine-Clairavaux-Gentioux, Confolent-Forest-Bellegarde. s.d.

Ligne La Courtine - Clairavaux - Gentioux : A noter : le projet accepté en 1933 est construit au frais du département. Cette ligne est l'ossature du syndicat de Gentioux qu'elle alimente.

1933-1939

	<u>Aménagement</u>	<u>1933-1939</u>
8S 44	Alimentation des lignes du syndicat : projet définitif.	1933
8S 45	Marché de travaux ; demande de permission de voirie ; décompte général et définitif.	1933-1939
	<u>Extension</u>	<u>1929-1934</u>
8S 46	Installation d'une ligne pour le camp militaire de La Courtine : rapport.	1929
8S 47	Ligne et poste destinés à compléter le réseau, avant-projet.	1933-1934
	<u>Réparations : marchés de travaux.</u>	<u>1933-1935</u>
8S 48	Remise en l'état de la ligne.	1933
8S 49	Protection contre le givre, remise en état de la ligne départementale, session ordinaire du conseil général de mai 1934, paiements du solde à <i>'Entreprise Industrielle</i> , conventions avec les propriétaires pour l'aménagement.	1934-1935
	<u>Indemnités pour occupation de terrain</u>	<u>1934-1937</u>
8S 50	Demande d'indemnités : procès-verbal de la commission départementale. Réclamations concernant la traversée des propriétés privées : extrait des minutes du greffe du tribunal de 1 ^{ère} instance de l'arrondissement d'Aubusson, indemnité pour dommages.	1934-1937
8S 51	Dossier de servitude. A noter : concerne les communes de Gioux, Clairavaux, Trucq, Le Mas-d'Artiges, La Courtine	1935
	<u><i>Ligne Felletin-Clairavaux</i> : A noter : cette ligne est construite au frais du département et en prolongement à celle de La Courtine-Clairavaux.</u>	<u>1933-1944</u>
8S 52	Projet définitif.	1933
8S 53	Décompte des ouvrages.	1933-1944
8S 54	Etat récapitulatif des traversées des lignes P.T.T.	s.d.

8S 55	Ligne Gouzon - Blaudeix - Clugnat : décompte général et définitif des travaux. A noter : cette ligne alimente le syndicat de Blaudeix-Rimondeix.	1934-1937
<u>Postes de transformation</u>		<u>1924-1938</u>
8S 56	Chatelus-le-Marcheix, Eguzon, Saint-Vaury, Guéret : achat d'une parcelle de terrain, acquisition du cuivre, élagage des arbres, décomptes des ouvrages exécutés et des dépenses faites en 1932, règlement des indemnités dues aux propriétaires.	1929-1937
8S 57	Bellegarde-en-Marche, Mainsat : dessin.	1933
8S 58	Confolent, La Courtine, Bellegarde-en-Marche : dessin, accords sur les produits.	1934
<u>Mas-Laurent, commune de Croze</u>		<u>1924-1932</u>
8S 59	Propositions d'installation, plans et devis, concession accordée à l'UEC.	1924-1932
8S 60	Dossier de soumission.	1932-1933
8S 61	Avant-projet (1933), arrêté d'approbation (1937).	1933-1937
8S 62	Projet.	1938
8S 63	Poste de Bellegarde-en-marche : avant-projet (s.d.) ; schéma général des postes, devis, plan (1932) ; plan de piquetage et des dérivations (1933) ; marché de travaux (1934)	1932-1934
8S 64	Poste de Confolent , commune de Saint-Sylvain-Montaigut : marché de travaux	1933
<u>Traversées de lignes et voies ferrées</u>		<u>1928-1945</u>
8S 65	Traversée des lignes départementales par des lignes construites par les syndicats : décompte définitif des travaux exécutés ; rapport sur les situations des lignes, plans, propositions reçues pour les nouvelles lignes ; régime administratif des lignes départementales : concession (1934), projet de cahier des charges et de convention pour la concession. Concerne les lignes Guéret-Lavaveix-les-Mines, Felletin-Croze, Bonnavaud-Bonnat, Lavaveix-les-Mines-Evaux, Dun-le-Palleteau-La Souterraine.	1928-1945

8S 66 Traversées de voie ferrée Busseau-d'Ahun-Ussel, Paris-Toulouse, Guéret-Saint-Sébastien. 1935-1938

L'UNION ELECTRIQUE CREUSOISE (UEC)

1923-1939

Convention avec l'UEC

1923-1938

8S 67 Demande de concession : compte rendu de l'examen des candidatures. Approbation de la convention entre le département et l'UEC (1926). Concession accordée à l'UEC par le ministre des Travaux Publics : journaux officiels (1932). Carte de répartition des zones d'influence entre les membres de l'UEC [s.d]. 1923-1926

Administration

1932-1938

8S 68 Imposition à la patente ; déclaration de fondation de l'UEC (1936). 1932-1936

8S 69 Règlement technique. 1934

8S 70 Tarification liée aux lignes électriques, conférence pour déterminer les prix, contrat avec l'UEC (1931). Refus de la Préfecture concernant la majoration des frais de transport de l'énergie par l'UEC (1934-1938). 1931-1938

Lignes construites par l'UEC

1926-1939

8S 71 Construction, état d'avancement des travaux engagés par l'UEC. 1926-1932

8S 72 Lignes Lavaveix-les-Mines-Bourganeuf, projet : marché de travaux ; dossier de construction. 1927

8S 1225 Occupation de terrains : arrêté, rapport. Concerne les communes de Ahun, Aubusson, Auzances, Bénévent-l'Abbaye, Chéniers, Crozant, Dun-le-Palleteau, Grand-Bourg, Pontarion, Saint-Vaury, La Souterraine. 1929-1931

8S 73 Traversées de voies ferrées : arrêté concernant les lignes Limoges-Châteauroux, Auzances-Crocq (1928), Saint-Sébastien-Guéret (1928-1929), Busseau-Ussel (1929). 1927-1936

8S 74 Travaux. - Contrôle, procès-verbal de réception provisoire, projet de piquetage ; ligne Auzances-Bellegarde, avenant à la convention. Finances : demande de versement, règlement des travaux, intérêts réclamés, dépenses à prévoir. 1929-1938

8S 75 Projets concernant la section Bourganeuf-La Salesses (commune de Saint-Martin-Sainte-Catherine), Auzances-Bellegarde, Dun-Bonnat, Le Donzeil-Saint Sulpice les Champs, Confolent-Croze, Saint Vaury-Bénévent, Bourganeuf-Les Jarreaux (commune de Saint-Martin-Château). 1930-1932

8S 76 Décomptes des ouvrages exécutés (1932-1939). Dépenses : pièces justificatives. 1932-1939

8S 77 Projet de concession du réseau départemental formulée par l'UEC : enquête d'approbation. 1938-1939

Projets de lignes : rapport de piquetage

1927-1931

8S 78 Lignes de Lavaveix à la limite de l'Allier, Lavaveix-Gouzon, Lavaveix-Confolent. 1927

8S 79 Lignes de Dun-le-Palleteau, Dun-Bonnat, Bourganeuf-les Salesses, Saint Vaury-Bénévent, Guéret-Dun, Le Donzeil-Saint-Sulpice-les-Champs. 1927

8S 80 Lignes H.T. des sections de Lavaveix-Bourganeuf, Lavaveix-Guéret, Confolent, La Courtine, Ahun-Bourganeuf, Bourganeuf-Les Salesses, Auzances-Crocq. Carnet de piquetage de la ligne Bourganeuf-Saint Pardoux-Les Jarreaux. 1927-1931

Contentieux.

1924-1938

A noter : il s'agit d'une action juridique du conseil général contre le Ministre des Travaux Publics concernant le décret de concession accordé à l'UEC par ce dernier.

8S 81 Exploitation des lignes déjà construites (1930). Approbation ministérielle concernant la concession, extrait de journaux (1932). 1930-1932

8S 82 Réclamation de l'UEC contre la décision du conseil général en tendant à la suspension de tous paiements des travaux exécutés, demande d'expertise par décision du conseil de Préfecture (1936). Commission départementale : extraits du registre des délibérations de la Préfecture. 1931-1938

Dossier de procédures

1924-1936

8S 83 Recours pour excès de pouvoirs devant le Conseil d'Etat (1932). Procès-verbal de la commission plénière (1932). Mémoire de réclamations de l'UEC (1933). Mémoires déposés devant le Conseil d'Etat : mémoire d'avocat du département, requête en intervention de l'UEC, observations présentées par le ministre des Travaux Publics (1933-1934). Arrêt du Conseil d'Etat (1936). 1932-1936

8S 84 Pourvoi porté devant le Conseil d'Etat (1932) : délibérations du conseil général (1924 ; 1930-1932), lettre du Ministre des Travaux Publics (1927), correspondance entre les parties concernées, journal officiel mentionnant la concession accordée par l'état à l'UEC, réclamation et demande de paiement par l'UEC. Décision du Conseil d'Etat (1936). 1924-1936

FEDERATION DEPARTEMENTALE DES SYNDICATS D'ELECTRIFICATION 1922-1942

A noter : elle a pour objet de défendre les usagers dans le processus d'électrification du département. Créée en 1929, elle est dissoute en 1936 suite à la création d'un syndicat départemental.

Création

1926-1935

Instructions

1926-1935

- 8S 85** Financement : avances remboursables consenties par le département aux syndicats intercommunaux d'électrification ou aux communes ; pièces à produire concernant un emprunt à l'Office National du Crédit Agricole. 1926-1933
- 8S 86** Electrification rurale : journaux officiels, circulaires et arrêtés concernant la distribution d'énergie dans les campagnes (1923), la protection et la salubrité (1927), les conditions techniques de satisfaction (1927). 1927-1934

Organisation

1927-1934

- 8S 87** Liste des communes et des syndicats adhérents, composition des bureaux de chaque syndicat, nomination des représentants, de l'ingénieur conseil (1929) ; enquête sur une concession aux services publics, compte-rendu du conseil d'administration, récépissé de déclaration, pièces comptables, coupure de presse. 1927-1929
- 8S 88** Commission : compte-rendu de séance, ordre du jour, notes. Concerne l'assemblée consultative, le comité directeur et le conseil d'administration. 1929-1934

Administration

1927-1936

Fonctionnement

1925-1936

- 8S 89** Notes récapitulatives relatives à l'ensemble du réseau, aux travaux pour chaque syndicat, aux subventions, aux réseaux d'extension, à la constitution d'une caisse d'avance. 1931
- 8S 90** Compte-rendu de l'ingénieur : résumé administratif, résultat des études techniques 1929-1934
- 8S 91** Archivage : compte-rendu de décision concernant le lieu de stockage des dossiers des syndicats. 1935
- 8S 92** Dissolution : vote d'indemnité à l'ingénieur, extrait du registre des délibérations de la commission départementale, rapport du Préfet. 1936

	<u>Enquête</u>	<u>1925</u>
8S 93	Relation avec le syndicat d'électrification de l'Allier, congrès à Saint-Pourçain-sur-Sioule.	
8S 94	Affiliation du département à la Fédération des Collectivités d'Electrification.	
8S 95	Personnel : licenciement, recommandation, stage ; rémunération des percepteurs-receveurs : arrêté, bulletin annoté des lois et décrets (1928) ; protection de main d'œuvre étrangère, liste des employés au 17 mars 1933 ; notes émanant du président du Conseil au Préfet concernant la lutte contre le chômage (1934).	1926-1936
	Finances	<u>1922-1938</u>
8S 96	Budget : état des recettes et dépenses, année 1929-1933	1929-1933
	<u>Recettes et dépenses</u>	<u>1922-1938</u>
8S 97	Fournitures : frais de location de véhicule (1922-1932), achat de matériel électrique (1934) : pièces justificatives des dépenses (1934-1936) ; bilan de l'année 1934 ; régie : avis de recettes (1935-1936) et de dépenses (1935-1938).	1922-1938
8S 98	Versements de cotisations. Concerne les syndicats de Pontarion, Saint-Vaury, Crocq, Felletin, Saint-Chabrais, Saint-Vaury, Dun-le-Palestel, Guéret, Bourganeuf, Saint-Chabrais. Syndicat de Guéret : cautionnement de la <i>Caisse Franco-Néerlandaise</i> au profit de la <i>Société d'Entreprise de transports de Force et de travaux publics</i> (1929); Syndicats de Bourganeuf, Pontarion, Royère et Saint-Sulpice-les-Champs : taxe de péage (1930).	1927-1932
	<u>Tarification</u>	<u>1929-1933</u>
8S 99	Electrification du département : demande de tarifs, concession.	1929-1931
8S 100	Index économique électrique de la Creuse : coupure de presse concernant les lignes H.T. et B.T ; cours du cuivre pour l'année 1930.	1930-1933
8S 101	Note à M. Riffaterre concernant les tarifs appliqués dans les syndicats de l'est du département : proposition du conseiller général de Boussac concernant la tarification pour les syndicats	1932

Subvention

1929-1933

8S 102 Barème pour les subventions accordées à chaque syndicat (s.d.). Réclamation présentée par l'UEC, coupures de presse. 1929

8S 103 Subventions de l'état et du département, calculs ; extrait du journal officiel du 17 août 1933. 1931-1933

SYNDICAT DEPARTEMENTAL D'ELECTRIFICATION

1927-1943

A noter : Créé en 1936 suite à la dissolution de la Fédération départementale, le syndicat est placé sous l'autorité du Préfet. Les syndicats intercommunaux gardent néanmoins leur autonomie administrative et financière. Ce syndicat avait pour objectif l'unification des tarifs sur l'ensemble du département et leur diminution, l'unification des méthodes d'exploitation, le contrôle des surtaxes, etc.

8S 104 Dissolution de la Fédération départementale par le Préfet : arrêté. Création : arrêtés, désignation du receveur, délibération des conseils municipaux. Courrier du Préfet aux maires concernant l'utilité du syndicat départemental dans l'électrification des communes. 1935-1936

Administration

1930-1938

Organisation : compte-rendu du conseil d'administration, procès-verbal de délibération. 1935-1938

8S 105 Nomination du bureau provisoire, convocation, liste des communes représentées, visas des délégués présents, rapport du génie rural au Préfet concernant les répercussions de l'application des lois sur l'électrification. 1935

8S 106 Procès-verbal, projet de lettres des communes et syndicats aux concessionnaires, projet de cahier des charges. 1936

8S 107 Personnel : création d'un poste d'ingénieur spécialisé dans le contrôle de l'électrification, sauvegarde des droits sur les concessions. 1938

8S 108 **Elections**, nomination des délégués (1930) : liste par canton et par commune (1935). 1930-1935

8S 109 **Financement**, subvention de l'Etat et du département : justification des sommes encaissées par le syndicat intercommunal de La Souterraine et le maire de Budelière. 1931

Traversées de lignes

1924-1956

- 8S 110** Traversées des lignes départementales : dessins, plans, cartes. Concerne les syndicats de Bourgneuf, Chambon-sur-Voueize, Dun-le-Palleteau. 1930-1933

Chemin de Fer de Paris à Orléans

1924-1935

- 8S 112** Ligne Eguzon-Limoges, approbation. Ligne Guéret-Saint-Sébastien : établissement de canalisations électriques, demande de concession, enquête, acte de concession, affiche de l'arrêté, autorisation de pénétrer dans les propriétés. 1926-1935

Ligne Eguzon-Marèges

1924-1932

- 8S 111** Enquête parcellaire pour l'établissement de servitudes. Concerne les communes d'Aubusson, Bourg d'Hem, Chéniers, Chambon, Féniers, Fresselines, Issoudun, Moutier-Rozeille, Saint-Médard, Saint-Quentin. - Dossier d'enquête de concession. Plan de piquetage ; réclamations concernant des incidents. 1924-1932
- 8S 1306** Traversées de routes et traversées téléphoniques : notice descriptive, plans, cartes, dessin. 1932

Ligne Brommat-Chaingy traversant le département

1929-1939

- 8S 113** Traversées de voie ferrée Montluçon-Limoges, Guéret-La Châtre, Busseau-Felletin. Traversée de la forêt communale de Chambon-Sainte-Croix. Conventions pour l'établissement de pylônes et de servitudes dans les propriétés communales. A noter : concerne les communes d'Ajain, Chambon-Sainte-Croix, Cressat, Glénic, Pionnat. - Enquête pour une demande de concession du 19 juin 1929, enquête parcellaire pour l'établissement de servitudes. A noter : concerne les communes de Bourg-d'Hem, La Celle-Dunoise, Chambon, Champsanglard, Chéniers, Féniers, Jouillat. 1929-1935
- 8S 114** Occupation temporaire des terrains nécessaires à la construction de la ligne, projet d'exécution : correspondance. 1933
- 8S 115** Etablissement des servitudes : décret instituant les servitudes, rapport, tableau indicatif des propriétés grevées, plans parcellaires. Demande de concession par la Société de Transport d'Énergie Electrique du Massif Central. 1938-1939

Lignes Marèges-Eguzon

1933

- 8S 116** Etablissement de servitudes, enquête. A noter : concerne les communes d'Ajain, Alleyrat, Aubusson, Cressat, Felletin, Fresselines, Gioux, Glénic, Issoudun, Moutier-Rozeille, Pionnat, Saint-Médard, Saint-Pardoux-les-Cardes, Saint-Quentin. 1933

8S 117 Projet définitif. Concerne les communes de Féniers et Gioux. 1933

Lignes Saint-Hilaire-Beauvais et Lavaud-Gelade **1929-1956**

8S 118 Ligne Saint-Hilaire - Lavaud-Gelade, dossier d'exécution. - Demande de concession par les Forces Motrices du Haut-Thorion. Concession des forces hydrauliques à aménager : plans des terrains submergés. 1929-1939

8S 119 Ligne Saint-Hilaire-le-Château-barrage de Beauvais et son prolongement à la ligne Lavaud-Gelade, permission de voirie. 1934-1956

8S 120 **Société de Transport d'Énergie des Alpes : ligne Eguzon-Montluçon, autorisation : affiche de l'arrêté, certificat d'affichage, arrêté.** **1940**

8S 121 **Société de transport d'énergie du Centre, ligne Montluçon-Eguzon : enquête d'utilité publique.** **1940**

SYNDICATS, CREATION A noter : sont présents ici, les dossiers de travaux ou de concession qui abordent plusieurs syndicats à la fois. **1908-1945**

8S 122 Contrôle. -Syndicats départementaux de contrôle des entreprises concessionnaires, création : arrêté, recueil des textes réglementaires, rapport de l'ingénieur. -Travaux : rapport par le service des Ponts et Chaussées et le service de voirie ordinaire de la Creuse ; augmentation de la puissance des postes : pièces justificatives. -Tarification : application des péages et des ristournes. 1927-1945

8S 123 Liste des communes adhérentes à chaque syndicat s.d.

8S 124 Financement, subventions de l'Etat et du département : registre des syndicats constitués ; listes des concessions commerciales et des concessions syndicales. 1927-1943

Création d'un syndicat de communes : extrait du registre des délibérations des conseils municipaux par arrondissement. **1936**

8S 125 Guéret.

8S 126 Aubusson.

Aménagements **1908-1945**

8S 127 Liste des syndicats et des entrepreneurs associés. 1928-1932

Par arrondissement

1908-1945

- 8S 128** Aubusson, construction de lignes électriques (Saint-Sulpice-les-Champs, la Clide, La Rochette). – Usine électrique (Villeneuve). – Demande de concession. 1908-1923
- 8S 129** Guéret, construction de lignes électriques. – Traversée de chemin de fer (La Souterraine) : état de renseignements, plan de la traversée, note de calculs, plan de pylône. – Demande de concession (Saint-Sébastien, Crozant). 1912-1934
- 8S 130** Boussac, construction de lignes électriques (Budelière, Leyrat). 1912-1945

Plan des communes

s.d.

- 8S 131** A-D.
- 8S 132** F-L.
- 8S 133** Mag-Maz.
- 8S 134** Mérinchal
- 8S 135** N-Ser.
- 8S 136** Saint-Avit-de-Tardes - Saint-Merd-la-Breuille.
- 8S 137** Saint-Oradoux-de-Chirouze – V.

COMPTABILITE

1918-1949

Budget

1927-1942

Budgets primitifs et additionnels : concernent les syndicats de Bellegarde, Bénévent-l'Abbaye, Bonnat, Bourganeuf, Boussac, Chatelus-le-Marcheix, Chatelus-Malvaleix, Crocq, Dun-le-Palleteau, Evaux-Auzances, Felletin, Gentioux-La Courtine, Guéret, Jarnages, La Souterraine, Néoux, Pontarion, Royère, Saint-Chabrais, Saint-Sulpice-les-Champs, Saint-Vaury. A noter : l'ensemble des exercices budgétaires ne sont pas complets pour tous les syndicats.

1931-1938

- 8S 138** 1931
- 8S 139** 1932
- 8S 140** 1933
- 8S 141** 1934
- 8S 142** 1935
- 8S 143** 1936
- 8S 144** 1937
- 8S 145** 1938

Comptes administratifs

1931-1937

8S 146	Aubusson-Néoux	1934-1936
8S 147	Bellegarde-en-Marche	1935-1937
8S 148	Bonnat	1933-1937
8S 149	Bourganeuf-Bénévent	1933-1935
8S 150	Boussac	1933-1937
8S 151	Chambon-sur-Voueize	1936
8S 152	Chatelus-Malvaleix	1934-1937
8S 153	Chénérailles	1933-1936
8S 154	Crocq	1934-1937
8S 155	Dun-le-Palleteau	1933-1937
8S 156	Evaux-Auzances	1934-1937
8S 157	Felletin	1933-1934 ; 1937
8S 158	Gentioux-La Courtine	1935-1937
8S 159	Grand-Bourg	1934-1937
8S 160	Guéret	1931-1937
8S 161	Jarnages	1933-1937
8S 162	Pontarion	1933-1937
8S 163	Royère	1933-1937
8S 164	Saint-Sulpice-les-Champs	1934-1937
8S 165	Saint-Vaury	1933-1937
8S 166	Souterraine (la)	1932-1937

Comptes de gestion

1918-1941

Les comptes de gestion s'établissent par année d'exercice. Certains dossiers contiennent des pièces justificatives.

Par commune

1918

8S 167	Cressat
8S 168	Pionnat
8S 169	Vigeville

Par syndicat**1924-1940**

8S 170	Bellegarde-en-Marche	1929-1935
8S 171	Bonnat	1929-1935
8S 172	Bourganeuf-Bénévent	1929-1935
8S 173	Boussac	1925-1940
8S 174	Châtelus-le-Marcheix	1927
8S 175	Chatelus-Malvaleix	1925-1935
8S 176	Crocq	1927-1935
8S 177	Dun-le-Palleteau	1930-1935
8S 178	Evaux-Auzances	1927-1935
8S 179	Felletin	1930-1935
8S 180	Gentioux-La Courtine	1933-1935
8S 181	Grand-Bourg	1935
8S 182	Guéret	1933-1935
8S 183	Jarnages	1924-1935
8S 184	Lavaveix-les-Mines	1926-1934
8S 185	Néoux	1927-1933
8S 186	Pontarion	1933-1935
8S 187	Royère	1927-1935
8S 188	Saint-Chabrais	1927-1933
8S 189	Saint-Sulpice-les-Champs	1929-1935
8S 190	Saint-Vaury	1929-1935
8S 191	Souterraine (la)	1929-1935

Fonds d'amortissement**1933-1949****Instructions****1936-1949**

8S 192	Financement du Ministère de l'Industrie et du Commerce. – Règlement : livret (1937), circulaire relative à la production industrielle (1942), extrait du journal officiel.	1936-1949
8S 193	Textes législatifs et réglementaires : liste des renseignements à fournir par les collectivités bénéficiaires : rapport du Préfet	1937-1939

(octobre 1937), circulaire (19 octobre 1939).

Par commune : *ampliation, tableau d'amortissement de l'emprunt, justification des dépenses.* **1937-1939**

8S 194	Ahun
8S 195	Auzances
8S 196	Bourganeuf
8S 197	Bénévent-l'Abbaye
8S 198	Felletin
8S 199	Mourioux
8S 200	Moutier-Rozeille
8S 201	Peyrat-la-Nonière
8S 202	Saint-Martin-Château

Par syndicat

1933-1940

8S 203	Aubusson	1937-1940
8S 204	Bellegarde-en-Marche	1933-1939
8S 205	Blaudeix-Rimondeix	1936-1940
8S 206	Bonnat	1938-1940
8S 207	Bourganeuf-Bénévent	1938-1944
8S 208	Boussac	1940-1943
8S 209	Crocq	1938-1939
8S 210	Dun-le-Palleteau	1938-1939
8S 211	Chambon-sur-Voueize	1938-1939
8S 212	Chatelus-Malvaleix	1938-1939
8S 213	Evaux-Auzances	1937-1939
8S 214	Felletin	1937-1939
8S 215	Gentioux-La Courtine	1937-1939
8S 216	Guéret	1937-1939
8S 217	Grand-Bourg	1937-1939
8S 218	Jarnages	1937-1939

8S 219	Pontarion	1937-1939
8S 220	Royère	1937-1939
8S 221	Saint-Chabrais	1937-1939
8S 222	Saint-Sulpice-les-Champs	1937-1939
8S 223	Saint-Vaury	1937-1939
8S 224	La Souterraine	1937-1939

Pièces comptables

1927-1944

Pour tous les syndicats

1931-1944

8S 225	Avances : Dun-le-Palleteau, Royère, Saint-Vaury, Guéret, Châtelus-Malvaleix, Bonnat, Bourgneuf-Bénévent, Felletin.	1931-1933
8S 226	Emprunts : tableau récapitulatif.	1937
8S 227	Correspondance.	1938-1942
8S 1293	Renouvellement de matériel : factures des entreprises concessionnaires.	1944

Par syndicat

1927-1936

8S 228	Guéret	1927-1931
8S 229	Evaux-Auzances	1928-1929
	La Souterraine	1928-1936
8S 230	1928-1933	
8S 231	1929-1936	
8S 232	1931	

DOCUMENTATION TECHNIQUE

1908-1934

8S 233	Petits matériels électriques : parafoudres, isolateurs, disjoncteurs.	1908-1933
8S 234	Catalogues d'appareillages électriques.	1922-1933
8S 235	Transformateurs : documentation de <i>La Métallurgie Electrique</i> , la <i>Compagnie Electro-Industrielle</i> , <i>Société Jeumont</i> , <i>Etablissement DELLE</i> .	1922-1934
8S 236	Poteaux béton.	1932-1933
8S 237	Fils et câbles.	1932-1933

8S 238 *Fusion Moteur et The Armco International Corporation* : plaque de terre en fer pur. 1932

Syndicat intercommunal d'Aubusson-Néoux 1897-1945

Création 1927-1929

8S 239 Création, constitution définitive, demande de rattachement de La Chaussade et Bosroger, demande de détachement de La Rochette du syndicat de Saint-Sulpice-les-Champs pour le syndicat d'Aubusson : délibération extraordinaire. 1927-1928

8S 240 Adhésion définitive à la Fédération départementale. 1929

Administration 1927-1945

Financement 1927-1945

8S 241 Correspondance concernant la tarification : situation financière du syndicat, augmentation des honoraires. 1927-1934

8S 242 Règlement au concessionnaire. 1931-1945

Subvention et emprunt 1927-1933

8S 243 Subvention de l'Etat et du département pour les travaux d'extension pour La Rochette, La Chaussade, Bosroger. 1927-1933

8S 244 Réseau d'Aubusson : subvention de l'état, du département (3^{ème} tranche), avance du Crédit Agricole. - La Rochette, La Chaussade, Bosroger : décompte des ouvrages exécutés, rapport proposant une attribution d'une subvention départementale complémentaire (1930-1933). 1927-1933

8S 245 Réseau des écarts, budget primitif (1928, 1929 et 1930) et supplémentaire (1928). – Emprunt à la CNCA (1928), emprunts supplémentaires (1929 ; 1930), approbation des décomptes. 1928-1930

8S 246 **Réclamation** concernant : le prix de l'électricité, l'absence de raccordement de la ligne à une maison particulière, les agissements de la Société des Forces Motrices de la Haute-Creuse. 1933-1938

8S 247 **Foire exposition** d'Aubusson : invitation à l'inauguration, conférence sur l'électrification à la ferme, affiche, brochures et notices des exposants, coupure de presse, projet de circulaire des présidents des syndicats au sujet de la foire 1930

exposition.

8S 248 Correspondance concernant l'utilisation des réserves hydrauliques de l'usine de Confolent. 1931

Travaux d'aménagement **1897-1941**

Avant-projet 1925

8S 249 Réseau électrique rural. 1925

8S 250 Electrification des communes extérieures à la ville d'Aubusson. s.d.

Projet 1909-1949

8S 251 Réseau électrique rural, études de projet : rattachement de Saint-Médard et de Puy-Malsignat (1929), installation électrique agricole sur les communes de Clairavaux, Croze, Gioux. 1921-1929

Commune d'Aubusson 1909-1949

8S 252 Ligne traversant le pont Léonardet au lieu-dit Forest, demande d'autorisation. 1909-1910

8S 253 Ligne de transport entre l'usine des Combes-Confolent et le village de la Ribière et Felletin : projet définitif. 1916-1922

8S 254 Implantation de pylônes dans l'emprise des chemins de fer à proximité de la ligne Busseau-Ussel. 1937

8S 255 Traversée de voie ferrée à proximité de la gare d'Aubusson. 1937

8S 256 Mise en conformité du réseau suite à nouvelle réglementation. 1949

Région de Néoux-Saint-Amand : A noter : cette région relevait précédemment du syndicat de Néoux qui s'est ensuite rattaché à celui d'Aubusson. 1927-1941

8S 257 Réseau des écarts, extension du projet. 1927-1934

8S 258 Electrification du village de Babonneix. 1938-1941

Distribution électrique 1897-1940

8S 259	Réseau électrique rural, marché de travaux.	1928-1929
8S 260	Isolation des lignes électriques : convention. A noter : concerne la ville d'Aubusson et l'industrie Sallandrouze.	1932
8S 261	Réparation suite à des dégâts causés par la neige, autorisation de circulation de courant.	1934
8S 262	Alimentation du poste B.T. du Moulin grand, dossier de construction.	1937
8S 263	Ligne de transport H.T. de Confolent-La Croix-Blanche, projet d'exécution.	1940

Eclairage de la ville d'Aubusson

1897-1936

8S 264	Etablissement de conducteurs d'énergie électrique, récolement partiel : procès-verbal de récolement, plan d'exécution, adhésion des riverains intéressés ; traité entre la ville et l'entreprise Sallandrouze.	1897-1898
8S 265	Etablissement des lignes H.T. et B.T., dossiers d'exécution.	1936

Enquête de servitudes

1930-1937

8S 266	Villages de Marsillat et Goberbas (commune d'Aubusson).	1930
8S 267	Commune d'Aubusson.	1936-1937
8S 268	Bulletin et certificat de notification individuelle.	1936

Traversées de voies ferrées

1913-1940

8S 269	Création d'une ligne aérienne entre le barrage des Combes-Confolent et l'usine de la Croix-Blanche et Felletin par Moutier-Rozeille : demande d'autorisation (1913), arrêté d'approbation (1914).	1913-1914
8S 270	Traversée de l'embranchement particulier de l'usine du Thym, commune de Moutier-Rozeille : demande d'autorisation de servitude.	1940

Etablissement de lignes

1926-1940

8S 272	Electrification des communes de La Rochette et Alleyrat.	1930-1936
8S 273	Ville d'Aubusson, ligne B.T.	1937
8S 274	De la gare d'Aubusson à Moutier-Rozeille.	1940

Concession : Société des Forces Motrices de la Haute-Creuse **1910-1941**

8S 275	Avenant à la concession de 1917.	1926
8S 276	Projet de convention, enquête.	1927-1928

Dossier de concession

1910-1941

8S 277	Acte de concession (1928), projet d'avenant à la convention, 5 avenants (1930 à 1938).	1910-1938
8S 278	Commune de Moutier-Rozeille : demande (1926), statuts du personnel, acte de concession, enregistrement du courrier adressé aux ministères.	1926-1941
8S 279	Ville d'Aubusson, renouvellement (1933) : demande, carte, enquête, mémoire descriptif, projet de cahier des charges. – Dossier d'annulation de la concession existante et de remplacement par une nouvelle concession (1935) : enquête, mémoire descriptif, convention, tarif maximum, plan. Correspondance (1933-1938).	1933-1938

Demande de concession

1927-1930

8S 280	Communes de la région de Néoux-Saint-Amand.	1927
8S 281	Bosroger, La Chaussade, La Rochette : demande (1929), mise à l'enquête (1930).	1929-1930

Syndicat intercommunal de Bellegarde-en-marche **1918-1944**

Création **1931-1938**

8S 282	Constitution définitive : arrêté.	1931
8S 283	Rattachement du village Brugeaud, commune de Bosroger. A noter :	1938

commune faisant anciennement partie du syndicat d'Aubusson.

Administration

1927-1941

Financement

1927-1941

8S 284 Paiement des subventions départementales, remboursement au département des sommes avancées sur les subventions allouées, substitution du syndicat au département pour l'exécution des travaux (1936). 1933-1936

Réseau électrique rural

1927-1941

8S 285 Emprunts à la Caisse Nationale de Crédit Agricole, versement de subvention. 1927-1941

8S 286 Subventions du département, de l'Etat, syndicat définitif, syndicat d'études. 1929-1933

8S 1271 **Correspondance** concernant la protection des postes de transformation, les financements, la surveillance des travaux. 1933-1948

Travaux d'aménagement

1919-1937

8S 287 Electrification du réseau, avant-projet. 1934

Projet

1929-1936

8S 288 Réseau électrique rural. 1929-1936

8S 289 Réseau de distribution d'énergie électrique. 1933

Distribution électrique

1919-1937

8S 290 Tarification : bordereau des prix de règlement, prix nets, forfaitaires 1931

8S 291 Marché de travaux. 1932

8S 292 Etablissement d'un réseau B.T. et H.T., dossiers d'exécution : plan de la ligne, état de renseignement. Concerne les communes de Champagnat, Lupersat, Mainsat, Saint-Domet, Saint-Sylvain, La Serre-Bussière. 1932-1933

8S 293 Construction du réseau, marché de travaux. 1933

8S 294 Instruction de piquetage concernant la ligne H.T. suspendue : liste des poteaux B.T. nécessaires. 1933

8S 295	Correspondance concernant le piquetage de la ligne H.T. Confolent-Bellegarde : <i>Société L'Avenir Electrique de Limoges</i> retenue.	1934
8S 296	Permission de voirie : demande.	s.d.
8S 297	Etat des agglomérations desservies par le projet.	s.d.
8S 298	Réseau H.T.	s.d.

Réseau électrique rural

1933-1937

8S 299	Marché des travaux.	1933
8S 300	Marché définitif (1933), avenants (1935 à 1936), versement d'acompte.	1933-1936
8S 301	Occupation de terrain.	1936-1937

Dossier technique

1933

8S 302	Lignes B.T. et postes de transformation
8S 303	Lignes H.T. et B.T.

Plan

1919-1936

8S 304	Ligne B.T. des postes situés sur la ligne H.T. de Bellegarde à Mainsat-Basgros.	1933
8S 305	Lignes H.T. de Bellegarde à Mainsat-Basgros et ses dérivations.	1933
8S 306	Lignes H.T. : Champagnat, Montel-la-Donne	1933
8S 307	Lignes suspendues : Bellegarde, la Bussière-Nouvelle, Maisat, la Serre-Bussière, Champagnat, Lupersat, Saint-Domet, Saint-Sylvain.	1933
8S 308	Plan synoptique : commune de Bellegarde, Saint-Sylvain, Lupersat, Champagnat	1933
8S 309	Carte d'Etat-major des lignes H.T. et B.T.	1933

Postes

1933

8S 310	Bellegarde et Mainsat.
8S 311	Bellegarde, ligne est : Lupersat, la Roche, Marembault, Vilocette.

Mainsat 1933

8S 312 Ligne sud : Villebas, Croizet Maillary. 1933

8S 313 Ligne ouest : Méasnes, Taury
Sermansanne, Montgandon, 1933

Plan de piquetage 1919-1936

8S 314 Réseau B.T. et H.T. 1919

8S 315 Réseau B.T. de Mainsat. 1936

8S 316 Postes et réseau B.T. 1936

Dessin 1933

8S 317 Support et dérivation.

8S 318 Armement et isolateur.

8S 319 Armement et supports poteaux béton.
Cartes de la ligne de Bellegarde.

Concession : Société Union Rurale d'Electricité **1918-1944**

Syndicat **1930-1944**

8S 320 Dossier d'enquête (annulé) : extrait du cahier des charges,
mémoire descriptif, plan des réseaux. 1930

8S 321 Dossier de concession. 1931-1933

8S 322 Substitution de la société *UER* à la *Société Electrique de la Loire et
du Centre* 1935

8S 323 Demande de concession par l'*Union Rurale d'Electricité*. 1935-1944

8S 324 **Concession de Mainsat**, rachat de la concession par la commune :
délibérations du conseil municipal, approbation de la convention,
projet de concession. 1918-1934

**Syndicat intercommunal de Blaudeix-
Rimondeix** **1925-1943**

- 8S 325** **Création** (1927). Dissolution puis intégration au syndicat de Jarnages (1930). Reconstitution provisoire du syndicat de Blaudeix-Rimondeix en vue de l'établissement d'un réseau rural sur ces deux communes (1931) : extrait du registre des délibérations du conseil municipal. Constitution définitive (1938) : extrait du registre des délibérations du conseil municipal. 1930-1938

Administration

1928-1943

Financement

1933-1943

- 8S 326** Participation du département pour la construction du réseau électrique : délibérations du conseil général, de la commission départementale, rapport supplémentaire. 1933-1935
- 8S 327** Paiement : subventions (1934-1936), fournitures à la *Société Herlicq et fils* (1934-1943) 1934-1943
- 8S 328** Indemnités versées concernant les dommages causés par la foudre, propriétés privées détériorées. 1941
- 8S 329** **Réclamations** : interruption volontaire de courant, questionnement sur un éventuel délit. 1935

Travaux d'aménagement

1925-1935

Avant-projet

1925-1934

- 8S 330** Réseau électrique rural. 1925
- 8S 331** Réseau de distribution. 1934

Projet, électrification du réseau

1928-1933

- 8S 332** Mémoire explicatif, avant-métré, bordereaux des prix, détails des ouvrages, récapitulation des dépenses, état de la population desservie (s.d.). - Protection contre la foudre. Dossier de proposition de la société *A. Mateix* (Vichy). Correspondance concernant l'électrification du réseau (1928-1933). 1928-1933

Distribution électrique

1930-1935

- 8S 333** Marché de construction : cahier des charges, plan. 1930-1931
- 8S 334** Ligne H.T. et B.T. : bordereau des prix de la Société *Mascart et Cie* 1932
- 8S 335** Dossier de construction. 1933

8S 336	Traversée de voie ferrée, ligne Montluçon-Limoges, approbation.	1934
8S 337	Servitudes, enquête. Concerne également la commune de Parsac.	1934
8S 338	Permission de voirie : arrêté autorisant la circulation du courant	1934-1935

Marché de travaux

1933

8S 339	Lignes de distribution B.T. et H.T.	1933
8S 340	Installation d'un transformateur à proximité de l'école de Blaudeix.	1933

Réception définitive des travaux

1935-1936

8S 341	Ligne de transport entre le poste départemental de Gouzon et le poste de Blaudeix : procès-verbal de réception définitive, certificat de paiement.	1935
8S 342	Réseau électrique rural.	1936

Concession

1931-1938

Société des Forces Motrices de la Tardes

1931-1938

8S 343	Demande de concession (1931-1932), mise à l'enquête. - Extension du réseau aux communes de Blaudeix et Rimondeix, demande de concession : mise à l'enquête, carte, projet de tarif maximum.	1931-1938
8S 344	Convention, cahier des charges. Concerne les communes de La Celle, Cressat, Domeyrot, Jarnages, Parsac.	1933

8S 345	Dossier de candidature abandonné de l'Avenir Electrique de Limoges.	1936
---------------	---	------

Syndicat intercommunal de Bonnat

1911-1951

8S 346	Création, constitution définitive : adhésion des communes (1928). Rattachement du bourg de Bonnat (1951).	1928-1951
---------------	---	-----------

Administration

1928-1945

Financement

1928-1945

8S 347	Subventions du département et de l'Etat concernant l'extension du réseau aux écarts.	1928-1945
8S 348	Emprunt à la CNCA concernant l'électrification du réseau.	1929
8S 349	Réclamations : dégâts matériels suite aux travaux, électrification du château.	1932-1933

Travaux d'aménagement

1928-1943

Projet

1928-1943

8S 350	Réseau électrique rural.	1928
8S 351	Réseaux des extensions.	1929-1943

Distribution électrique

1929-1939

8S 352	Servitude : arrêté d'approbation.	1931-1938
8S 353	Travaux d'extension : rapport de l'ingénieur.	1936
8S 354	Ligne H.T. Bonnat-Fougères : dossier d'exécution.	1939

Réseau électrique rural

1929-1932

8S 355	Marché de gré à gré : examen des propositions de construction, cahier des charges, bordereaux des prix.	1929
8S 356	Dossier d'exécution.	1931-1932

Réseau des écarts

1931-1935

8S 357	Décompte général et définitif des travaux ; autorisation de circulation.	1931
8S 358	Correspondance concernant l'achèvement des travaux d'électrification des écarts.	1934
8S 359	Situation des travaux exécutés au 14 février 1935.	1935

Protection contre la foudre

1933

8S 360	Pose de parafoudres, marché de travaux.	1933
8S 361	Réseaux B.T. : 2 avenants au marché de travaux de 1929.	1933

Traversée **1930-1938**

Voie ferrée, Guéret-La Châtre : approbation **1930-1938**

8S 362 Arrêtés. 1930-1938

8S 363 Marché de travaux. 1931

Lignes H.T. et T.H.T. **1938**

8S 364 Raccordement du village de Bel Air (commune de Chambon-Sainte-Croix). 1938

Plan **1932-1935**

8S 365 Lignes B.T. et H.T. 1932

8S 366 Réseau électrique rural : plans des lignes à construire. 1935

8S 367 Extension du réseau. s.d.

Concession : Société Electrique de Guéret **1911-1941**

8S 368 Commune de Bonnat et Genouillac, concession de la ligne Bonnavaud à Bonnat et Genouillac : rapport d'ingénieur, avis des maires, carte, plan, dessin. 1911-1912

8S 369 Procédure de mise en concession (1929), enquête (1929-1930), registres d'enquête (1929-1930), délibérations du conseil du syndicat et des conseils municipaux autorisant le président à signer l'acte de concession (1930). 1929-1941

8S 370 Projet : convention de concession, cahier des charges. 1930

Syndicat intercommunal de Bourganeuf-Bénévent **1896-1955**

Création **1928-1955**

8S 371 Constitution définitive 1928

8S 372 Rattachement de la commune de Lavaveix-les-Mines (1950), Moutier- 1950-1955

d'Ahun (1953), Ahun (1955).

Administration

1920-1942

Financement

1929-1942

- 8S 373** Emprunts à la CNCA, au département concernant la construction du réseau de distribution. 1929-1936
- 8S 374** Transport en garantie d'une ouverture de crédit. 1930

Réseau électrique rural

1922-1942

- 8S 375** Subvention de l'Etat et du département concernant le réseau électrique rural. 1929-1942
- 8S 376** Demande de relèvement de la subvention concernant le réseau des écarts : mémoire explicatif, tableau comparatif, série de prix, devis estimatif, populations desservies. 1933-1940

8S 377 Tarifification : étude de tarifs spéciaux, accord sur tarification, extrait du journal officiel. 1920-1934

8S 378 Contentieux concernant le licenciement de l'architecte : dossier de 1^{ère} instance, rapport des experts. 1932

Travaux d'aménagement

1896-1941

- 8S 379** Réseau rural B.T., avant-projet. 1924
- 8S 380** Correspondance concernant les travaux engagés par le syndicat, les finances et le choix du concessionnaire. 1928-1939

Projet

1922-1941

8S 381 Lignes H.T. 1931

Réseau électrique rural

1922-1933

- 8S 382** Commune de Marsac. Extrait du registre des délibérations du conseil municipal. 1922-1929
- 8S 383** Bordereaux des prix, devis, détails estimatifs. 1933

Réseau des écarts**1933-1941**

- | | | |
|---------------|--|-----------|
| 8S 384 | Projet ; réception définitive des travaux. | 1933-1941 |
| 8S 385 | Projet définitif. | s.d. |

Distribution électrique**1896-1939**

- | | | |
|---------------|---|-------------|
| 8S 386 | Electrification du bourg de Marsac, les villages de Lavaud et Les Rergues, dossier de soumission. | 1927 |
| 8S 387 | Installation de lignes pour particuliers à Chatelus-le-Marcheix et Saint-Martin-Sainte-Catherine, autorisation pour permission de voirie. | 1930-1939 |
| 8S 388 | Traversée de voie ferrée, Bourganeuf-Vieilleville et Montluçon-Limoges. | 1931 ; 1936 |
| 8S 389 | Manquement au dossier d'étude de piquetage. | 1933 |

Réseau des écarts**1933-1939**

- | | | |
|---------------|---------------------------------------|-----------|
| 8S 390 | Marché de travaux. | 1933 |
| 8S 391 | Dossier de situation des travaux. | 1936 |
| 8S 392 | 2 ^{ème} tranche des travaux. | 1938-1939 |

Eclairage public**1929-1937**

- | | | |
|---------------|--|-----------|
| 8S 393 | Installation du réseau électrique du syndicat (1929), marché de travaux ; situation des travaux (1931) ; fourniture et installation de lampes d'éclairage public (1933). | 1929-1933 |
| 8S 394 | Eclairage public (1933) : arrêté, avenant au marché de travaux (1937). | 1933-1937 |

Lignes alimentant des industries**1896-1921**

- | | | |
|---------------|---|-----------|
| 8S 395 | Ligne de transport électrique à l'usine Danthon, demande de modifications. | 1896 |
| 8S 396 | Installation de lignes pour l'éclairage des mines de Bosmoreau, demandes de la <i>Société des Mines d'Or de la Marche</i> (1911), de la direction des mines de Bosmoreau (1915 ; 1920). | 1911-1920 |
| 8S 397 | Etablissement d'un branchement entre l'usine | 1912-1921 |

Comprie à Rigour (commune de Bourganeuf) et le réseau de Bourganeuf : rapport de l'ingénieur en chef. Prolongement du branchement qui dessert l'usine de Rigour jusqu'à l'usine du Mas-la-Fille.

Protection contre la foudre, réseau B.T. **1931-1934**

8S 398	Marché de travaux.	1931-1934
8S 399	Dossier de situation des travaux.	1934

Dossier de demande d'autorisation de servitudes, approbation : **1935-1937**
mémoire descriptif, état des propriétés, plans parcellaires, notifications aux propriétaires, accusés de réception.

	Arrènes	1935-1937
	8S 400 1935	
	8S 401 1937	
	Augère	1935-1937
	8S 402 1935	
	8S 403 1937	
	Aulon	1935-1937
	8S 404 1935	
	8S 405 1937	
8S 406	Auriat	1935
	Azat-Chatenet	1935-1937
	8S 407 1935	
	8S 408 1937	
	Bosmoreau-les-Mines	1935-1937
	8S 409 1935	
	8S 410 1937	
	Chatelus-le-Marcheix	1935-1937
	8S 411 1935	
	8S 412 1937	
8S 413	Ceyroux	1935
8S 414	Faux-Mazuras	1935

8S 415	Janaillat	1935
8S 416	Mansat	1935
	Marsac	1935-1937
8S 417	1935	
8S 418	1937	
	Masbaraud-Mérignat	1935-1937
8S 419	1935	
8S 420	1937	
	Montboucher	1935-1937
8S 421	1935	
8S 422	1937	
	Mourioux	1935-1937
8S 423	1935	
8S 424	1937	
	Saint-Amand-Jartoudeix	1935-1937
8S 425	1935	
8S 426	1937	
	Saint-Dizier-Leyrenne	1935-1937
8S 427	1935	
8S 428	1937	
8S 429	Saint-Goussaud	1935
	Saint-Martin-Sainte-Catherine	1935-1937
8S 430	1935	
8S 431	1937	
	Saint-Pierre-Chérignat	1935-1937
8S 432	1935	
8S 433	1937	
8S 434	Saint-Priest-Palus	1935
	Soubrebost	1935-1937
8S 435	1935	

8S 436	1937	
	Thauron	1935-1937
8S 437	1935	
8S 438	1937	

Plan **1933**

8S 439	Saint-Pierre-Chérignat, Soubrebost, Thauron, Saint-Priest-Palus.	1933
8S 440	Lignes H.T., B.T. et postes des communes.	1933
8S 441	Réseau B.T.	s.d.
8S 442	Sous-station de Mansat-Bosmoreau, dérivation du poste de Quinsat, Perlurières, Coudert, Bosmoreau : réseau H.T.	s.d.

Plan parcellaire **s.d.**

8S 443	Aulon
8S 444	Ceyroux, Mourioux
8S 445	Chatelus-le-Marcheix
8S 446	Chatelus-le-Marcheix
8S 447	Marsac
8S 448	Montboucher
8S 449	Saint-Goussaud

Plan de piquetage du réseau H.T. **1933**

8S 450	Ensemble du syndicat
8S 451	Arrènes
8S 452	Augères
8S 453	Auriat
8S 454	Bosmoreau-les-Mines
8S 455	Montboucher
8S 456	Mourioux
8S 457	Saint-Amand-Jartoudeix

- 8S 458** Saint-Dizier-Leyrenne
- 8S 459** Saint-Martin-Sainte-Catherine
- 8S 460** Saint-Pierre-Chérignat
- 8S 461** Saint-Priest-Palus
- 8S 462** Soubrebost

Poste

s.d.

- 8S 463** Arrênes
- 8S 464** Le Monteil, Montichard, Murat, Planchat, Bostville la Villatte, Balommier, Pommier. A noter : plan sur papier calque.

Ligne ciment

s.d.

- 8S 465** Arrênes
- 8S 466** La Besse
- 8S 467** Randonneix
- 8S 468** Randonneix
- 8S 469** Saint-Pierre-Chérignat

Ligne bois

s.d.

- 8S 470** Arrênes
- 8S 471** Bourganeuf
- 8S 472** Randonneix
- 8S 473** Saint-Pierre-Chérignat

Plan de piquetage du réseau B.T.

s.d.

- 8S 474** Ensemble du syndicat
- 8S 475** Aulon
- 8S 476** Auriat
- 8S 477** Azat-Chatenet
- 8S 478** Bosmoreau-les-Mines
- S0 479** Ceyroux

Concession : Société des Forces Motrices de la Vienne

1922-1940

Syndicat

1927-1940

- 8S 481** Dossier d'enquête (1929), dossier de concession (1930). 1927-1935
- 8S 482** Contrat de concession (1930). Approbation : extrait des délibérations des conseils municipaux (1930), certificats d'affichage (1930), avenants au cahier des charges (1932 ; 1940). 1930-1940

Commune

1922-1938

- 8S 483** Saint-Pardoux-Lavaux, projet de concession électrique avec la *Société La Marche et le Limousin*. 1922
- 8S 484** Marsac, mise en concession de l'éclairage public et privé : candidature refusée de Mme Jouannaud (1923). - Commune de Saint-Dizier-Leyrenne : candidature de M. Pateyron (1923). 1923
- 8S 485** Dossiers d'enquête par commune. 1929
- 8S 486** Projet de branchement de Saint-Marc (Haute-Vienne) à Chatelus-le-Marcheix : procédure de demande de concession (1932). Mise à l'enquête. 1929-1938

Syndicat intercommunal de Boussac

1906-1953

A noter : ce syndicat se partage en deux zones, nord et sud. Lorsque ces zones ne sont pas précisées dans la description, la cote, en tant qu'unité indivisible, concerne les deux secteurs.

Création

1923-1953

- 8S 487** Constitution du syndicat : arrêté, délibérations, adhésion définitive des communes, élection du trésorier. 1923-1924
- 8S 488** Rattachement des communes de Clugnat, Jalesches, Leyrat à la zone nord 1928-1934
- 8S 489** Rattachement de la commune de Boussac : registre des délibérations. 1953

Administration

1924-1942

Financement

1926-1941

- 8S 490** Emprunts, contribution des communes : imposition pour le syndicat, extraits de délibération. 1924-1942

- 8S 491** Construction du secteur nord et sud, emprunts : correspondance (1924-1940); extension du réseau primitif, subventions : correspondance (1932-1942). 1924-1942
- 8S 492** Ecart et bourg Jalesches, Clugnat, Leyrat : rapports sur les dépassements des dépenses. 1937
- 8S 493** Extension aux écarts : versement des acomptes sur les subventions de l'Etat et du département. 1937-1938

Electrification du réseau rural

1928-1941

- 8S 494** Zone sud : subvention du département, de l'Etat. 1928-1941
- 8S 495** Emprunts à la CNCA. Réajustement des prix des marchés : lettres écrites à M. Debleds par les constructeurs, commission d'examen des marchés administratifs : demande de la société *Loire et Centre* (nord) et de M. Pouzol (sud). 1936-1940

- 8S 496** **Réclamation**, coup de foudre et destruction de biens. 1932

Travaux d'aménagement

1906-1941

- 8S 497** Travaux d'extension : avant-projet. 1924

Projet

1925-1936

- 8S 498** Correspondance concernant le projet d'électrification des villages de Laugère, la Brosse, La Gaguerie et la Chaud. 1925-1926
- 8S 499** Extension du réseau rural (secteur nord) (1931); primitif (secteurs nord et sud) (1934); réseau rural (1935). 1931-1935
- 8S 500** Protection contre la foudre des réseaux B.T. (secteur sud : 1932) (secteur nord : 1933). 1932-1933
- 8S 501** Electrification des écarts (sud et nord). 1934
- 8S 502** Electrification des communes de Clugnat, Jalesches et Leyrat. 1934-1936

Distribution électrique

1906-1941

Ensemble du syndicat

1936-1941

- 8S 503** Marchés de travaux, réseau des écarts, protection contre la foudre. Concerne les communes de Clugnat, Jalesches et Leyrat. 1936

8S 504	Protection du réseau des écarts (1938). Réception et décomptes des travaux (1941).	1937-1938 ; 1941
<u>Zone nord</u>		<u>1906-1940</u>
8S 505	Travaux exécutés et restant à exécuter.	1928
8S 506	Traversée de voie ferrée.	1937
<u>Réseau des écarts</u>		<u>1936-1940</u>
8S 507	Décompte général et définitif.	1939
<u>Marché de travaux</u>		<u>1936-1940</u>
8S 508	Dossier technique	1936-1940
8S 509	Protection contre la foudre.	1938
<u>Extensions aux communes de Clugnat, Jalesches et Leyrat</u>		<u>1906-1939</u>
8S 510	Eclairage public de Leyrat, établissement de conducteurs d'énergie électrique au-dessus d'une voie ferrée.	1906-1907
8S 480	Eclairage électrique du bourg de Clugnat.	1912-1914
8S 511	Marché de travaux.	1936-1938
8S 512	Décompte définitif.	1939
<u>Zone sud</u>		<u>1923-1938</u>
8S 513	Réseau de Boussac (3 ^{ème} tranche de travaux), marché de construction.	1923-1930
8S 514	Marchés de travaux, 2 ^{ème} tranche des travaux (1927) ; 3 ^{ème} tranche des travaux (1928) ; réseau des écarts (1936).	1927-1936
<u>Traversée de voie ferrée</u>		<u>1929-1938</u>
8S 515	Ligne Montluçon-Aigurande.	1929-1938
8S 516	Ligne Lavauf Franche-Champillet.	1938
<u>Dossier d'enquête pour l'établissement de servitudes</u>		<u>1937-1938</u>

<u>Zone nord</u>		<u>1937-1938</u>
8S 517	Bétête	1938
8S 518	Bussière-Saint-Georges	1938
	Clugnat	1937-1938
	8S 519	1937
	8S 520	1938
8S 521	Jalesches	1937
8S 522	Leyrat	1937
	Nouzerine	1937-1938
	8S 523	1937
	8S 524	1938
8S 525	Saint-Marien	1937
8S 526	Saint-Pierre-le-Bost	1937-1938

<u>Zone sud</u>		<u>1937-1938</u>
8S 527	Auge	1937
8S 528	Bord-Saint-Georges	1937
8S 529	Budelière	1938
8S 530	Lépaud	1937
8S 531	Nouhant	1938
8S 532	Saint-Sylvain-sous-Toulx	1937
8S 533	Soumans	1937
8S 534	Toulx-Sainte-Croix	1937
8S 535	Verneiges	1937
8S 536	Viersat	1937

<u>Plan (zone nord)</u>		<u>1926-1939</u>
8S 537	Installation du réseau B.T. Concerne les communes de Bétête, Boussac-nord, Saint-Marien, Saint-Pierre-le-Bost, Nouzerines, Malleret-Boussac, Saint-Sylvain-Bas-le-Roc.	1926-1939
8S 538	Prise en charge des travaux par le concessionnaire :	s.d.

lignes H.T.

Plans techniques et légendes

1934

8S 539	La Maison-Rouge à Chez-Moulin.	1934
8S 540	Couchardon-les-Villates à Maison-Dieu.	1934
8S 541	Couchardon-les-Villates à Boussac-Bourg.	s.d.
8S 542	Boussac-Bourg à Nouzerolles.	s.d.

Concession : *Compagnie Electrique de la Loire et du Centre*

1925-1939

8S 543	Enquête, dossier de concession, acte de concession, enquête.	1925-1939
8S 544	Mise en concession par commune. A noter : un dossier pour chaque commune. Concerne Auge, Betête, Bord-Saint-Georges, Boussac-Bourg, Boussac-Ville, Budelière, Bussière-Saint-Georges, Clugnat, Jalèches, Lavauf Franche, Lépaud, Leyrat, Malleret-Boussac, Nouhant, Nouzerines, Saint-Marien, Saint-Pierre-le-Bost, Saint-Silvain-Bas-le-Roc, Saint-Silvain-sous-Toulx, Soumans, Toulx-Sainte-Croix, Trois-Fonds, Verneiges, Viersat.	1930
8S 545	Tarification et réduction des tarifs concernant les apports d'appoint.	1935-1936
8S 546	Extension aux communes de Clugnat, Jalesches et Leyrat : dossiers de mise à l'enquête ; enquête ; dossier de concession (1936-1938). Correspondance (1926-1934).	1926-1934

Syndicat intercommunal de Châtelus-Malvaleix

1927-1945

8S 547	Création , constitution définitive (1929). Rattachement des communes de Châtelus-Malvaleix et Genouillac (1950).	1929-1950
---------------	---	-----------

Administration

1927-1945

Réseau rural, financement : dossier d'emprunt

1929-1938

8S 548	A la Caisse Nationale du Crédit Agricole	1929 ; 1937-1938
8S 549	Au département	1931
8S 550	<u>Tarification</u> , augmentation : rapport. Concerne les communes de Châtelus, Genouillac et Glénic.	1927-1928

8S 551 **Réclamation**, commune de Genouillac : interruption de courant. 1945

Travaux d'aménagement **1929-1945**

Projet **1935-1937**

8S 552 2^{ème} réseau, construction. Concerne les communes de la Cellette, Châtelus-Malvaleix, Genouillac, Moutier-Malcard, Nouziers, Roches, Saint-Dizier-les-Domaines, Tercillat. 1935

8S 553 Electrification des écarts. 1937

Distribution électrique **1929-1945**

8S 554 Lignes à construire sur l'ensemble du syndicat : plan. 1935

8S 555 Traversée de voie ferrée, La Châtre-Guéret. 1937

Marché de travaux **1929-1945**

8S 556 Réseau électrique rural. 1929

8S 557 Protection contre la foudre. 1933-1934

8S 558 Installation de parafoudre H.T. 1933

8S 559 Construction des réseaux des extensions du projet primitif (1936). 1933-1945

Décompte général et définitif des travaux **1934-1942**

8S 560 1^{er} réseau. Concerne les communes de Bonnat, Genouillac, Châtelus-Malvaleix et Roches. 1934

8S 561 2^{ème} réseau. 1942

Concession : Société Electrique de Guéret **1930-1938**

8S 1297 Dossier de candidature. Statut de personnel : avenant à la convention et au cahier des charges, arrêté. 1930-1938

Syndicat intercommunal de Chambon-sur- **1894-1940**

Voueize

Création

1927-1935

- 8S 562** Création : arrêté, liste des délégués du syndicat. 1927-1928
- 8S 563** Constitution définitive. 1935
- 8S 564** Condition d'adhésion au syndicat : notes. s.d.

Administration

1929-1940

Financement

1933-1940

- 8S 565** Electrification des écarts : emprunts à la CNCA (1936, 1939), décompte des intérêts de retard ; révision des prix : avenant (1939). 1933-1939
- 8S 566** Subvention concernant l'installation du réseau, enquête. 1936-1940

- 8S 567** Réclamation concernant les poteaux électriques. 1935

Travaux d'aménagement

1894-1940

Avant-projet, réseau électrique rural

1925-1932

- 8S 568** Ensemble du réseau. 1925
- 8S 569** Alimentation des communes Tardes et Le Chauchet. 1932

Projet

1932-1936

- 8S 570** Electrification du réseau. 1932-1933
- 8S 571** Réseau électrique rural. Plans des lignes H.T. 1933-1935
- 8S 572** Construction des lignes sur le territoire, projet définitif. 1936

Dossier de concours pour la construction du réseau

1934-1935

- 8S 573** Dossier initial 1934
- 8S 574** Modification 1935

Distribution électrique

1894-1940

- 8S 575** Eclairage de la ville de Chambon, établissement d'une ligne électrique. 1894-1934
- 8S 576** Electrification des écarts, marché de travaux (1936); réalisations : correspondance (1929-1940). 1929-1940
- 8S 577** Décompte général et définitif des travaux. 1938-1940
- 8S 578** Lignes B.T. du syndicat : plan de piquetage. s.d.

Dossier de servitudes

1931-1940

- 8S 579** Chambon-sur-Voueize 1931-1940
- 8S 580** Saint-Julien 1931-1940
- 8S 581** Saint-Loup 1936
- 8S 582** Le Chauchet 1936
- 8S 583** Lussat 1936
- 8S 584** **Autorisation de servitudes**, commune de Tardes 1931-1940

Concession : Société des Forces Motrices de la Tardes

1905-1934

Commune de Chambon-sur-Voueize, éclairage électrique

1905-1929

- 8S 585** Convention de 30 ans (1905), modification de la convention (1920). Cahier des charges (1925). 1905-1925
- 8S 586** Renouvellement : avenant. 1924-1929

Syndicat

1931-1934

- 8S 587** Dossier de procédure de mise en concession. 1931-1934
- 8S 588** Enquête de 1934 et autres candidature non retenues, consultations des ingénieurs. 1933-1934

Syndicat intercommunal de Crocq

1924-1952

Création

1925-1932

- 8S 589 Constitution définitive 1925
- 8S 590 Rattachement des communes de Malleret, Beissat et Oradoux-de-Chirouze 1932

Administration

1925-1946

Financement

1925-1938

- 8S 591 2^{ème} tranche des travaux ; livret sur la révision de l'évaluation des propriétés bâties. 1932

Emprunts

1925-1937

- 8S 592 Demande à la CNCA et auprès de particuliers. - Budgets, pièces justificatives. Règlement des honoraires, décomptes des ouvrages exécutés, intérêts de retard. 1925-1937
- 8S 593 Contrat de prêt de la CNCA 1932

Subventions de l'état et du département

1927-1938

- 8S 594 Travaux d'installation du réseau électrique, projet principal. 1927-1934
- 8S 595 Extension aux écarts : attribution, relèvement, versement de 13 acomptes, du solde. 1928-1938

- 8S 596 Réclamation des habitants du village de Gramaze, non desservi (1931-932) ; concernant l'installation dangereuse d'un compteur (1936). 1931-1936

Travaux d'aménagement

1924-1952

- 8S 597 Construction du réseau électrique rural, avant-projet. 1925

Projet

1924-1938

- 8S 598 Bourg de Saint-Martin-Château, distribution d'énergie électrique. 1924-1926
- 8S 599 Suppression de lignes mixtes. 1930
- 8S 600 Lignes de Neuviaille, Sebiau, Chaudrue, Sherbaucheix, 1930-1937

demande d'autorisation de construire.

- 8S 601** Traversée de voies ferrées, ligne Montluçon-Eygurande.
Concerne les communes de Saint-Merd-la-Breuille, Mérinchal. 1930-1937
- 8S 602** 1^{ère} tranche des travaux, projet définitif. 1932

Réseau des écarts

1925-1936

- 8S 603** Projet (1926), correspondance (1925-1929) 1925-1929
- 8S 604** Projet 1936

Réseau des extensions

1929-1930

- 8S 605** Communes de Malleret et Beissat, 1^{er} projet. 1929
- 8S 606** Communes des écarts, projet définitif. 1930

Protection contre la foudre

1932-1938

- 8S 607** Marché de gré à gré. 1932
- 8S 608** Projet. 1938

Distribution électrique

1928-1952

Syndicat

1928-1951

- 8S 609** Fourniture de cuivre, marché de gré à gré. 1928-1930
- 8S 610** Décompte des travaux. Concerne les situations au 31 janvier 1931, 31 mai et 30 novembre 1932. 1931-1932
- 8S 611** Réseau B.T., construction. 1933
- 8S 612** Plan d'installation : copie de la matrice générale de la commune de Crocq. 1947-1951

Marché de travaux

1929-1946

- 8S 613** Réseau des écarts (1936). - Demande de relèvement des subventions (1938) : dossier adressé au service du génie rural. 1936-1938
- 8S 614** Protection contre la foudre. Réception définitive des travaux. 1932 ; 1934

<u>Correspondance</u>		<u>1929-1946</u>
8S 615	Classée par commune : travaux.	1929-1934
8S 616	Concernent les travaux d'extension.	1936-1946
 <u>Carnet de piquetage</u>		 <u>1929-1931</u>
8S 617	Villages de Magnat à la Chaudru, Nouaillat, Lascaux, La Salandouze, La Besse, La Cour, La Métange, Grancher, Arfeuille, Longevialle, Pardanaud, Briaumes, Prugne	1929
8S 618	Village de La Dassagnes, Rougnat, les Gorses, Mazendreau, Maleichard, Lavaud Dentale, Mautes, Chezal, Saugères, Chamy, Murzeix, Montmeau, Prundessagne, Chassagnes, Chaumettes	1929
8S 619	Villages de Priaré, Méane, Maillac, Beissat, Saint Oradoux de Chirouze, Malleret, Boulareix, la Vedrenne, Méouze, la Gane, le Mourey, les Allis	1929-1930
8S 620	Villages de Rebeyrolle, Meuvialle Mazière, Cherbaudy, Sébiau, Pompignaguet, Laudeix, La Gorse, Le Breuil, Le Moulin de Roudeau	1930
8S 621	Villages des Fourches, Theil, Larfeux, Seauve, Miépeix, Mondayrauds, La Roche, Villelune, Mercein, Montalon Barthoueix, Juhaneix	1930
8S 622	Villages de Fougères, Mérinchal, Verneide, Létrade, Cherboucheix, Vieux Voisin, Gandouly, Chaussadisse, Les Poux, Lépinces	1930
8S 623	Villages de la Ramade, les Moulilns, Laval, Nouaillat, Lachaud, Seux, l'Épinassole, Bisseau, Nouzières, Beth, La Basse, Breuille, Flayat, Saint-Agnant Chalucet, Château du Bost, Point du Jour, La Ramade	1930
8S 624	Suppression de lignes mixtes.	1930
8S 625	Extension de lignes.	1930-1931
8S 626	Carnets 1 à 13 : Auzances, Crocq, Flayat, Mautes, Mérinchal, Saint-Oradoux-près-Crocq.	s.d.
8S 1287	Carnets 14 à 26 : villages de Flayat, Magnat, Mazière, Saint-Agnant, Saint-Georges-Nigremont, Saint-Merd-la-Breuil, Saint-Pardoux-d'Arnet.	s.d.
8S 1288	Carnets 27 à 46 : villages de Masberon,	s.d.

	Pontcharraud, Saint-Avit-de-Tardes, la Villetelle,	
8S 1289	Carnets 47 à 69 : villages de l'Épinassole, Mazergue, Montdurand, la Nouzière, Salesse.	s.d.
8S 1290	Carnets 70 à 89 : villages de la Cherboucheix, Nouzière, Ransigead, le Reix.	s.d.

Plan des communes

1927

8S 627	Réseau électrique rural	1927
8S 628	Crocq	s.d.
8S 629	Mérinchal	s.d.
8S 630	Pontcharraud, Saint-Maurice-Près-Crocq, Saint-Merd-La-Breuille, Crocq.	s.d.

Commune de Mérinchal

1930-1952

8S 631	Etablissement de servitudes, enquête parcellaire.	1930-1941
8S 632	Travaux complémentaires, demande d'autorisation de construire.	1952

Concession : Compagnie électrique de la Loire et du Centre

1927-1951

8S 633	Procédure de mise en concession et de mise à l'enquête.	1927
8S 634	Convention et cahier des charges (1928), avenants (1937 ; 1951).	1928-1951

Syndicat intercommunal de Dun-le-Palleteau

1912-1940

A noter : la commune s'écrit désormais Dun-le-Palestel.

Création

1920-1936

8S 635	Création (1927) ; correspondance liée à la constitution du syndicat (1920-1936)	1920-1936
8S 636	Rattachement des communes de Dun-le-Palleteau, la Celle-Dunoise et Saint-Sulpice-le-Dunois : rachat de concession, dossier d'enquête.	1928-1936

Administration

1930-1939

Financement

1930-1935

Emprunt et subvention

1930-1935

- 8S 638** Emprunt à la Caisse Nationale de Crédit Agricole (1930-1932) pour la construction du réseau rural. 1930-1935
- 8S 639** Subvention du département et de l'Etat. 1933
- 8S 640** **Contentieux**, plainte au tribunal de paix du Canton de Dun-le-Palleteau (1930) : poteau implanté sur une servitude de passage. Affaire Samy : extrait du registre des délibérations évoquant le verdict (1935). A noter : aucune information n'est donnée concernant le contenu du procès. 1930 ; 1935
- 8S 641** **Réclamation** : fil tombé chez un particulier, absence d'électricité. 1933-1934

Police d'abonnement à l'UER

1933 ; 1939

- 8S 642** Colondannes 1939
- 8S 643** Crozant 1939
- 8S 645** Fresselines 1933
- 8S 646** La-Celle-Dunoise 1933
- 8S 647** Lafat 1933
- 8S 648** Saint-Sulpice-le-Dunois 1939
- 8S 649** Villard 1933

Travaux d'aménagement

1929-1940

Projet

1929-1933

- 8S 650** Réseau électrique rural. 1929
- 8S 651** Electrification des écarts. 1932
- 8S 652** Protection contre la foudre. 1933

Distribution électrique

1929-1940

- 8S 653** Réseau B.T., H.T. et traversée de voies ferrées, dossiers d'exécution. 1930
- 8S 654** Avenant au marché de construction de 1932. 1932

8S 655	Traversées de voies ferrées, ligne Guéret-Saint-Sébastien.	1932-1933
8S 656	Réseau électrique rural, lignes B.T., M.T. et protection, décompte général et définitif des travaux.	1933
8S 657	Construction de relais, marché de gré à gré.	1936
8S 658	Poste de transformation de Dun-le-Palleteau : achat de fournitures d'installation, renforcement du poste.	1937-1940

Plans

1929-1933

8S 659	Réseaux H.T. (1930) et B.T. (1933), plan de piquetage. Concerne les communes de Maison-Feyne et Crozant	1930 ; 1933
8S 660	Poteaux	1931
8S 661	Réseau H.T. et B.T.	1932
8S 662	Construction d'une ligne B.T. au Chézeau et à Dun-le-Palleteau	s.d.

Plan des communes (concerne les réseaux B.T. et H.T.)

1929-1930

8S 663	1929
8S 664	1930
8S 665	s.d.
8S 666	s.d.

Concession

1912-1937

Union Electrique Rurale (UER)

1912-1937

Par commune

1912-1929

8S 667	Cession de la concession de Saint-Sulpice-le-Dunois : candidature, révision des cahiers des charges, cession de concession, avenant à la convention de concession (1929).	1912-1929
8S 668	La Celle-Dunoise, éclairage public et privé : cahier des charges.	1912

Réseau syndical

1929-1937

8S 669	Projet : candidature suite à l'enquête (1929 ; 1930), convention, formulaire de police d'abonnement vierge.	1929-1931
---------------	---	-----------

8S 670	Dossiers d'enquête (1931), cahier des charges (1932).	1931-1932
8S 671	Contrat (1932) ; acte (1937).	1932 ; 1937
8S 672	Prise en charge du réseau : inventaire des ouvrages, plans des communes, certificat de prise en charge, état des populations déjà desservies.	1933

Société électrique de Guéret

1930

8S 673	Candidature concernant l'usine hydro-électrique de La-Celle- Dunoise.	1930
---------------	---	------

Syndicat intercommunal d'EvauX-les-Bains – 1906-1953 Auzances

Création

1925-1951

8S 674	Rattachement des communes de Fontanières (1925-1927) et d'Auzances (1951).	1925-1951
8S 675	Nomination du trésorier (1937), démission du président (1941).	1935-1941

Administration

1928-1942

Financement, installation du réseau rural

1928-1936

8S 676	Emprunts : à la CNCA, auprès de particuliers, à l'Office Nationale du Crédit Agricole.	1928-1936
8S 677	Vente d'une parcelle au syndicat : contrat, mandat de paiement.	1931

Subventions de l'état et du département

1929-1936

8S 678	Projet principal, avance du Crédit Agricole.	1929-1934
8S 679	Attribution, relèvement, versement.	1931-1936

Réclamation

1933-1942

8S 680	Déplacement d'un poteau électrique H.T.	1933
8S 681	Branchement du Moulin de Doulaud à EvauX-Les-Bains.	1936-1942

Travaux d'aménagement

1906-1953

Avant-projet, réseau électrique rural

1925-1927

8S 682 1925

8S 683 1927

Projet

1924-1933

8S 684 Etablissement d'une canalisation électrique entre Auzances et la Mazière-aux-Bons-Hommes. 1924-1926

8S 685 Protection contre la foudre, étude du projet (1930), approbation (1933). 1930-1933

Réseau électrique rural

1925-1932

8S 686 Suppression de lignes mixtes (1930), correspondance (1925-1932). 1925-1932

8S 687 Extension du réseau. 1930

Distribution électrique

1906-1953

8S 688 Traversée de voie ferrée, ligne Montluçon-Eygurande. Concerne les communes de Reterre, Rougnat, Saint-Julien-la-Genête. 1929-1932

8S 689 Mise à l'enquête pour un établissement de servitudes. 1930-1942

8S 690 Avenant à la convention additionnelle des travaux de 1929. 1935

8S 691 Construction de branchements. 1936-1938

8S 692 Aménagement technique des réseaux dans la commune d'Evaux-les-Bains : autorisation de construire. 1953

Ville d'Evaux-les-Bains

1906-1927

8S 693 Eclairage électrique. Demande d'autorisation de circulation de courant. - Etablissement de conducteurs. - Branchement : plan, état des renseignements. 1906-1908

8S 694 Traversée de voie ferrée, établissement d'une ligne desservant les abattoirs. 1910-1911

8S 695 *Société Industrielle et Forestière du Centre*, demande d'autorisation de raccordement : rapport de l'ingénieur 1925

indiquant un refus.

8S 696 Transport d'énergie entre Evaux et Auzances. 1927

Marché de travaux, réseau des écarts **1936-1939**

8S 697 1936

8S 698 Extension du réseau. 1939

Marché de gré à gré **1930-1936**

8S 699 Contrat de fournitures : achat de cuivre. 1930-1931

8S 700 Protection contre la foudre. 1933-1936

Situation des travaux **1930-1936**

8S 701 Projet principal : décomptes des travaux, facturation supplémentaire, récapitulatif, état d'avancement, carte. 1930-1931

Décompte général et définitif **1930-1936**

8S 702 Travaux des extensions. 1930-1936

8S 703 Suppression de lignes mixtes. 1933

8S 704 Protection du réseau contre la foudre. 1933

8S 705 Electrification des écarts (1933-1934), projet principal (1934), 3^{ème} tranche des travaux des extensions (1934). 1933-1934

8S 706 Installation du réseau principal. 1934

Plans **1934**

8S 707 Electrification des écarts. 1934

8S 708 Poste du Montel : carnet de piquetage des lignes B.T. s.d.

Concession : Compagnie électrique de la Loire et du Centre **1923-1949**

8S 709 Candidature. 1925-1927

8S 710 Contentieux entre la *Compagnie électrique de la Loire et du Centre* et la commune de Fontanières. 1931

8S 711 Avenant et convention, approbation : arrêté, cahier des charges. 1937-1938

Par commune

1923-1949

8S 712 Auzances : cahier des charges (1925), avenant (1940), statut du personnel 1923-1949

8S 713 Rougnat : candidature (abandonnée) (1926), ouverture de l'enquête (1927), mise à l'enquête d'une demande (1927), acte de concession (1928).
Evaux : convention (1932), avenant au statut du personnel (1936), avenant au cahier des charges (1936). 1926-1941

8S 714 Fontanières : projet de convention (1931-1932) ; annulation du contrat (1933) ; convention de résiliation (1935-1937). 1931-1937

Syndicat intercommunal de Felletin

1903-1949

8S 715 Création définitive (1929), rattachement des communes Vallière et Saint-Yrieix-la-Montagne, convention du syndicat avec M. Debleds, extrait des délibérations du Conseil municipal. Démission et reconstitution du syndicat (1934-1935) suite à l'affaire Debleds. 1929-1935

Administration

1925-1943

Financement

1927-1937

8S 716 Situation financière du syndicat, demande de paiement, décompte des ouvrages exécutés et dépenses faites. 1935-1937

Subvention

1931-1936

8S 717 Réseau principal de distribution : subvention du département, de l'état. 1931-1936

8S 718 Réseau de Vallières et Saint-Yrieix : subvention de l'état, décompte général et définitif des dépenses faites, avenant. 1934-1935

Emprunts

1927-1936

8S 719 Felletin : emprunt à l'Office National du Crédit Agricole, perception de pièces justificatives des recettes, des dépenses et

inventaires, mandat de paiements, contrats de prêt.

8S 720 Réseau électrique rural : emprunts à la CNCA, décompte des travaux exécutés. 1932-1936

Réclamation

1925-1943

8S 721 Electrification de la commune de Moutier-Rozeille : demande d'enquête suite à l'absence de dossier de travaux (1936), convention de travaux (1926). 1925-1943

8S 722 Plainte concernant le retard de la construction du réseau 1931

8S 723 Non-paiement des travaux par le syndicat (1934) : historique de l'affaire, transaction, convention, Mémoire présenté par le syndicat. 1933-1936

Correspondance

1929-1939

8S 724 Travaux : demande d'installation au service PTT, autorisation d'installation, vérification des travaux, demande d'exemplaires, règlements, installations intérieures pour les abonnés du canton. 1929-1934

8S 725 Lettres manuscrites concernant le fonds d'amortissement, le désistement de la société parisienne, la démission du président du syndicat, l'acquisition de terrain. 1930-1939

Travaux d'aménagement

1903-1938

8S 726 Avant-projet du réseau électrique rural. 1925

Projet

1903-1934

8S 727 Eclairage électrique de la ville de Felletin. 1903-1904

8S 728 Distribution d'énergie électrique, projet d'exécution. 1926

8S 729 Réseau électrique rural. 1927-1931

8S 730 Extension du réseau rural, communes de Vallière et Saint-Yrieix. 1929

8S 731 Réseau H.T., B.T. et dérivation. 1932-1934

8S 1292 Distribution d'énergie électrique, communes de Vallière et Saint-Yrieix-la-Montagne. 1932-1933

Distribution électrique

1928-1938

- 8S 732** Dossier d'enquête (1932) et établissement de servitudes (1934). Concerne les communes de Vallières, Croze, Sainte-Feyre-la-Montagne, Saint-Frion, Poussange. 1928-1934
- 8S 733** Correspondance concernant l'installation d'un réseau d'éclairage public à Vallières (1932-1935), les travaux sur la commune de Saint-Yrieix-la-Montagne (1934-1937). 1932-1938
- 8S 734** Construction du réseau rural, décompte général des travaux exécutés en 1929. 1934-1935
- 8S 735** Electrification de la commune de Felletin, situation définitive des travaux exécutés en 1934. 1936

Marché de travaux

1929-1935

- 8S 736** Electrification des 5 premières communes : contrat (1929), 1^{er} marché de travaux (1929), avenant, réception définitive des travaux (1935). 1929-1935
- 8S 737** Réseau électrique rural, construction. Dossiers de soumission de différents constructeurs. Concerne les communes de Vallière et Saint-Yrieix-la-Montagne 1933-1935

Concession

1928-1939

Société Parrain

1930-1939

- 8S 738** Projet de concession. 1930-1931
- 8S 739** Enquête, statut du personnel, délibération du conseil municipal. 1930-1939
- 8S 740** *Société des Forces Motrice de la Haute-Creuse*, projet : convention, cahier des charges. A noter : candidature non retenue. **1928-1930**

Syndicat intercommunal de Gentioux-La Courtine

1906-1943

- 8S 747** **Création** de principe (1927), constitution définitive (1932), rattachement des communes de Malleret, Beissat et Saint-Oradoux-de-Chirouze (1934). 1927-1934

Administration

1906-1943

Financement, électrification des écarts

1931-1943

- 8S 741** Subvention de l'Etat (1933-1939), du département : attribution, révision, versement, relèvement (1934-1943). 1931-1943
- 8S 742** Subvention départementale, emprunts à la CNCA, emprunt annulé. Concerne les communes de Malleret, Beissat et Oradoux-de-Chirouze. 1932-1938

Tarifification

1920-1935

- 8S 743** Prélèvement des tarifs de vente de l'énergie, projet : rapport d'ingénieur ; relèvement des tarifs. 1920-1926
- 8S 744** Amélioration des tarifs : lettre du concessionnaire, proposition. 1935

Réclamation

1906-1937

- 8S 745** Ingénieur : installation de conducteurs électriques le long des chemins de grande communication de Felletin à Ussel et d'intérêt commun de Magnat à Saint-Frion et à la Courtine 1906
- 8S 746** Mairie de Villedieu : plaintes concernant la circulation de courant. Concerne les communes du Mas d'Artige, Saint-Martial-le-Vieux, Saint-Marc-à-Loubaud, Gioux, Gentioux, Villedieu, Clairavaux. 1934-1937

Travaux d'aménagement

1929-1943

Projet

1929-1936

- 8S 748** Réseau électrique rural. 1929
- 8S 749** Protection contre le givre. 1934

Extension du réseau rural

1932-1936

- 8S 750** Réseau primitif. 1934

Réseau des écarts

1932-1936

- 8S 751** Ecart. 1932-1935
- 8S 752** Communes de Malleret, Beissat, Saint-Oradoux- 1934

de-Chirouze.

8S 753 Réseau primitif et communes de Saint Oradou-
de-Chirouze, Malleret, Beissat. 1935-1936

Projet définitif **1933**

8S 754 Construction du réseau B.T.

8S 755 Traversée de la ligne La Courtine-Gentioux, commune de
Gioux.

Commune de Clairavaux **1933**

8S 756 Lignes B.T.

8S 757 Transport d'énergie électrique, Clairavaux-Felletin.

Traversée de voie ferrée **1933**

8S 758 Busseau-Ussel, commune La Courtine.

8S 759 Busseau-Ussel, poste de Lombarteix (La Courtine)

Distribution électrique **1931-1943**

8S 760 Dessin des ouvrages et calculs justificatifs. 1933

8S 761 Liste des bordereaux et plan. Concerne les communes de Gentioux,
Faux-la-Montagne, Gioux, Féniers, Mas d'Artiges 1933

8S 762 Dégâts causés par les intempéries : remise en état,
renforcement des lignes : avenant au marché de construction
de 1933, historique. 1934

8S 763 Electrification du quartier du Petit-Breuil : rapport du
subdivisionnaire. 1934

8S 764 Eclairage public. 1934

8S 765 Etablissement de canalisations aériennes en travers de la ligne
Busseau-Ussel. 1934-1938

Marché de travaux **1931-1943**

8S 766 Ligne départementale La Courtine-Gentioux par
Clairavaux. 1931

8S 767	Réseau électrique rural, construction ; correspondance (1931-1943).	1931-1943
8S 768	Réseau de Gentioux.	1932-1933
8S 769	Poste de transformation de La Courtine.	1934-1935
<u><i>Extension du réseau</i></u>		<u><i>1934-1939</i></u>
8S 770	Marché de travaux. Concerne également les communes de Saint-Oradoux-de-Chirouze, Malleret et Beissat.	1934 ; 1936
8S 771	Réception provisoire des travaux.	1934-1940
<u><i>Projet d'exécution</i></u>		<u><i>1931-1933</i></u>
8S 772	Dérivation de la ligne départementale de la Courtine-Gentioux vers les lieux-dits La Villedieu, Mercier, Châtain, Pizenet, Lachaud-Fauvet, Banize, Toupiat, La Pouge, Les fougères, Vialle, Augioux, La Vialle, Boucheresse, Le Petit-Hume, Saint-Martial-le Mont, Sarsoux et Bord.	1931
<u><i>Transport d'énergie électrique</i></u>		<u><i>1933</i></u>
8S 774	Gentioux - La Ville-Dieu et dérivations	1933
8S 783	Gioux-Féniens	1933
8S 775	Lachaud-Fauvet à Soumeix	1933
<u><i>Décompte définitif des ouvrages exécutés</i></u>		<u><i>1932-1939</i></u>
8S 776	Réseau primitif.	1932-1935
8S 777	Travaux des écarts et des super-écarts.	1939
<u><i>Traversée de voie ferrée</i></u>		<u><i>1933</i></u>
8S 778	Ligne de chemin de fer Busseau-sur-Creuse.	1933
<u><i>Installation de lignes H.T.</i></u>		<u><i>1933</i></u>
8S 779	Concerne les communes de Gioux et Féniens.	

Alimentation de poste de transformation

1933

8S 780	Gioux
8S 781	Les Glanes
8S 782	Hume
8S 644	Lombarteix
8S 784	Pommeté
8S 785	Sarsoux

Demande d'autorisation de servitudes

1938

8S 786	Beissat
8S 787	Malleret
8S 788	Saint-Martial-le-Vieux
8S 789	Saint-Oradoux-sur-Chirouze

Dossier de servitudes

1931-1940

8S 790	Clairavaux	1931-1940
8S 791	Faux-la-Montagne	1931-1940
8S 792	Gentioux	1931-1940
8S 793	Gioux	1931-1940
8S 794	Mas-d'Artiges (le)	1935
8S 795	La Nouaille	1931-1940
8S 796	Pigerolles	1940
8S 797	Saint-Marc-à-Loubaud	1931-1940
8S 798	Saint-Martial-le-Vieux	1934-1939
8S 799	Trucq	1935
8S 800	Villedieu (la)	1931-1940

Plans

1933

8S 801	Récapitulatif du réseau B.T. et ses extensions	1933
8S 802	Plan de piquetage : commune de Saint-Martial-le-	s.d.

Vieux, La Nouaille, Gentioux, Faux-la-Montagne.

- | | | |
|---------------|------------------------------|------|
| 8S 803 | Réseau B.T., plan définitif. | s.d. |
| 8S 804 | Commune de Beissat | s.d. |

Concession : *Société Energie Industrielle*

1929-1940

- | | | |
|---------------|---|-----------|
| 8S 805 | Livret de rapports de l' <i>Energie Industrielle</i> , du conseil d'administration et des commissaires. | 1929-1932 |
| 8S 806 | Ouverture d'enquête ; registre d'enquête ; demande de concession déposée par la <i>Société L'Energie Industrielle</i> ; examen des projets de convention et cahier des charges. | 1932-1935 |
| 8S 807 | Correspondance concernant la concession : directeur des travaux, génie rural. | 1930 |

Substitution de l'*Energie Industrielle* à M. Bayle

1931-1940

- | | | |
|---------------|---|-----------|
| 8S 808 | Convention (1931-1933) ; renouvellement de la concession. | 1931-1940 |
| 8S 809 | Commune de La Courtine : convention, rachat de concession | 1933-1935 |

Dossier de concession

1935-1937

- | | | |
|---------------|--|------|
| 8S 810 | Réseau du syndicat : mise à l'enquête, examen de la proposition primitive et définitive du concessionnaire, cahier des charges, convention de concession, tableau des emplois réservés, carte. | 1935 |
| 8S 811 | Extension aux communes de Beissat, Malleret et Saint-Oradoux-de-Chirouze : enquête, statut du personnel, délibération du comité du syndicat. | 1937 |

Syndicat intercommunal de Grand-Bourg

1914-1952

- | | | |
|---------------|--|------|
| 8S 812 | Création , constitution du syndicat : rattachement de la partie nord de la Gartempe, de la commune de Grand-Bourg et des 4 communes (Grand-Bourg, Chamborand, Saint-Etienne-de-Fursac et Saint-Pierre-de-Fursac) ; suppression des permissions de voirie. | 1952 |
|---------------|--|------|

8S 813	Financement du réseau rural.	1933-1937
8S 814	Litige avec l'ingénieur : frais de déplacements, copie de mémoire de travaux.	1934-1935
8S 815	Saint-Etienne-de-Fursac : réclamation des propriétaires au sujet du tracé	1935

Travaux d'aménagement

1925-1939

Avant-projet

1925-1932

8S 816	Réseau électrique rural.	1925
8S 817	Electrification du syndicat.	1929
8S 818	Réseau des écarts. Concerne les communes de Chamborand, Grand-Bourg, Saint-Pierre-de-Fursac et Saint-Etienne-de-Fursac.	1932

Projet

1927-1933

Réseau électrique rural

1932-1933

8S 819	Dossier de concours.	1932
8S 820	A noter : concerne le réseau de Grand-Bourg, Chamborand, Saint-Etienne et Saint-Pierre-de-Fursac.	1932-1933

Réseau des écarts

1927

8S 821	Concerne les écarts du syndicat de Grand-Bourg, la commune de Chamborand, Grand-Bourg, Saint-Pierre-de-Fursac, Saint-Etienne-de-Fursac.	1927
8S 1272	Concerne la commune de Grand-Bourg.	1927

Distribution électrique

1931-1939

8S 822	Correspondance concernant la protection contre la foudre.	1931-1935
8S 823	Appel à concours, construction du réseau.	1932
8S 824	Dossiers de candidature.	1932
8S 825	Construction : décompte général et définitif des travaux.	1936-1937

Marché de travaux **1934-1939**

- 8S 826** Electrification du réseau. 1934
- 8S 827** Protections complémentaires contre la foudre. 1938-1939

Servitudes **1935-1936**

- 8S 828** Chamborand. 1935
- 8S 829** Grand-Bourg. 1936
- 8S 830** Saint-Etienne-de-Fursac. 1935
- 8S 831** Saint-Pierre-de-Fursac. 1935

Plans **1927**

- 8S 832** Lignes de 15000 volts. s.d.
- 8S 833** Lignes B.T. et postes de transformation des communes de Grand-Bourg, Saint-Pierre-de-Fursac et Chamborand. s.d.

Piquetage **1927**

- 8S 834** Communes de Grand-Bourg, Saint-Pierre-de-Fursac, Saint-Etienne-de-Fursac et Chamborand. 1927
- 8S 835** Communes de Saint-Pierre-de-Fursac, Saint-Etienne-de-Fursac et Chamborand. s.d.

Concession **1914-1934**

Syndicat : Société de l'Avenir Electrique de Limoges **1933-1934**

- 8S 837** Ouverture d'enquête, enquête, dossier de concession. 1933-1934

Eclairage public de communes **1914-1924**

- 8S 838** Commune de Chamborand, dossier de candidature : rapport du subdivisionnaire, mémoire descriptif, cahier des charges, carte d'Etat-major, projet de tarif maximum. 1914
- 8S 839** Communes de Saint-Pierre et Saint-Etienne-de-Fursac : dossier d'enquête, cahier des charges pour la concession, mémoire 1924

descriptif, état des renseignements, notes de calculs, autorisation de circulation de courant, plans.

Syndicat intercommunal de Guéret

1893-1953

8S 836 **Création** de principe (1926). Constitution définitive (1929). Rattachement de Glénic (1953). 1926-1953

Administration

1920-1941

Financement

1929-1937

8S 840 Dépassement des dépenses du réseau électrique. 1931-1932

Emprunt

1929-1933

8S 841 A la CNCA (1929), au Crédit Foncier de France (1932-1933) : décompte des ouvrages exécutés et des dépenses faites. 1929-1933

Subvention

1929-1937

8S 842 Département : attribution pour le réseau primitif et pour l'extension aux écarts, versement, relèvement, demande de subvention complémentaire. Subvention de l'Etat : pièces justificatives. 1929-1937

8S 843 Electrification des écarts : décompte des travaux, autorisations de construire, plan, état des travaux et des approvisionnements. 1934-1935

Réclamations

1931-1941

8S 844 Commune de Guéret : demande pour reporter la coupure de courant en dehors des horaires de l'office religieuse, demande de remboursement. 1928 ; 1946

8S 845 Communes non électrifiées. 1931-1941

Correspondance

1920-1941

Liée aux finances

1929-1933

8S 846 Tarification (1929), contrôle du génie rural (1931-1932), avec *l'Union Electrique de Creuse* (1929-1933). 1929-1933

8S 847 Subvention, poteau, extension du réseau primitif, confirmation de travaux. 1929-1933

Liée aux travaux **1920-1941**

8S 848 Projet d'installation d'un réseau électrique sur la commune de Maisonnisses. 1920-1923

8S 849 Travaux du syndicat : courriers au ministère et à la préfecture 1930-1941

8S 850 Litige concernant la construction prématurée des lignes reliant le Sanatorium de Sainte-Feyre à l'asile d'Ajain. 1931

8S 851 Autorisation de servitudes. 1935-1936

Travaux d'aménagement **1893-1946**

8S 852 Tableau récapitulatif de l'état d'avancement des travaux par date. 1928-1932

Projet **1928-1940**

8S 853 Traversées de voies ferrées. 1929-1940

8S 854 Traversées des lignes 45000 volts par une ligne syndicale H.T. ou B.T. à Guéret. 1936

Electrification rurale **1928-1937**

8S 855 Avant-projet et projet. 1928 ; 1931

8S 856 Extension du réseau rural primitif. 1933

8S 857 Etablissement des dispositifs de protection sur les réseaux B.T. 1936-1937

Protection des réseaux B.T. contre la foudre **1931-1935**

8S 858 Projet initial ; 1931

8S 859 Projet (1931) modifié par le directeur des travaux (1932). 1931-1932

8S 860 Projet de travaux de la SETF. 1935

<u>Distribution électrique</u>		<u>1893-1946</u>
8S 861	Ligne H.T. Bonnat-Aigurande, demande d'autorisation par permission de voirie : approbation.	1913-1914
8S 862	Construction du réseau électrique rural.	1929-1935
8S 863	Traversée de lignes H.T., informations techniques : ligne Puy-Chavanne-la Gorce, Guéret-Sainte-Feyre ; dérivation H.T. de Villiers, carte d'Etat-major.	1931-1932
8S 864	Décompte définitif par secteur.	1934
8S 865	Commune de Sainte-Feyre : plan de situation	1946

<u>Réseau des extensions</u>		<u>1933-1939</u>
8S 866	Marché de travaux.	1933-1934
8S 867	Décompte provisoire et définitif des travaux.	1934-1936
8S 868	Extension aux maisons isolées : marché de gré à gré.	1939

<u>Ville de Guéret</u>		<u>1893-1928</u>
8S 869	Demande d'autorisation concernant l'établissement d'un câble électrique H.T.	1924

<u>Eclairage électrique</u>		<u>1893-1921</u>
8S 870	Rapport de l'ingénieur, plan de la ville.	1893-1895
8S 871	Etablissement de l'éclairage à la gare de Guéret : copie de l'autorisation	1921

<u>Traversée de voie ferrée</u>		<u>1928</u>
8S 872	Etablissement de canalisations aux ponts de Maindigour.	
8S 873	Guéret-Montluçon : arrêté, état de renseignements.	

<u>Dossier d'exécution</u>		<u>1922-1937</u>
-----------------------------------	--	-------------------------

8S 874	Etablissement de conducteurs sur les voies publiques, ligne reliant l'usine hydro-électrique de Bonnavaud au réseau de Guéret.	1922
8S 875	Protection contre la foudre.	1937

Electrification des écarts *1931-1934*

8S 876		1931-1934
8S 877		s.d.

Ligne B.T., demande d'autorisation de construire *1930*

8S 878	Ajain
8S 879	La Chapelle
8S 880	Glénic
8S 881	Guéret
8S 882	Peyrabout
8S 883	Pionnat
8S 884	Saint-Christophe
8S 885	Saint-Fiel
8S 886	Saint-Laurent
8S 887	Saint-victor
8S 888	Savennes

Dossier d'enquête et de servitude *1932-1937*

8S 889	Ars	1935
8S 890	Donzeil (le)	1935-1936
8S 891	Fransèche.	
	A noter : comprend également une réclamation des propriétaires.	1933
8S 892	Glénic.	1936
8S 893	Ladapeyre	1936
8S 1299	Sainte-Feyre	1932

8S 894	Sous-Parsat	1933
8S 1300	Vigeville	1932

Approbation : arrêté

1935-1937

8S 895	Ajain, la Chapelle-Taillefert, Glénic, Jouillat, Ladapeyre, Mazeirat, Pionnat, Saint-Christophe, Saint-Fiel, Saint-Laurent, Saint-Léger-le-Guérotois, Saint-Sulpice-le-Guérotois, Saint-Victor, Saint-Yrieix-les-Bois, Sainte-Feyre, la Saunière, Savennes, Vigeville.	1935-1937
---------------	--	-----------

Dossier d'établissement de servitudes

1931-1937

Ajain	1931-1936
-------	-----------

8S 896	1931
---------------	------

Cette liasse comporte également une approbation du préfet pour déplacer un poteau (1938) ;

8S 897	1932
---------------	------

8S 898	1934
---------------	------

8S 899	1936
---------------	------

Glénic	1934-1937
--------	-----------

8S 900	1934
---------------	------

8S 901	1935
---------------	------

8S 902	1936
---------------	------

8S 903	1937
---------------	------

Guéret	1932-1937
--------	-----------

8S 904	1932
---------------	------

8S 905	1933
---------------	------

8S 906	1935
---------------	------

8S 907	1936
---------------	------

8S 908	1937
---------------	------

Jouillat	1934-1936
----------	-----------

	8S 909	1934	
	8S 910	1936	
8S 1260	La Brionne		1935
	La Chapelle-Taillefert		1935-1937
	8S 911	1935	
	8S 912	1936	
	8S 913	1937	
	Ladapeyre		1933-1935
	8S 914	1933	
	8S 915	1934	
	8S 916	1935	
8S 917	La Saunière		1936
8S 918	Mazeirat		1935-1936
8S 919	Peyrabout		1936
	Pionnat		1931-1937
	8S 1301	1931	
	8S 920	1932	
	8S 921	1935	
	8S 922	1936	
	8S 923	1937	
	Saint-Christophe		1935-1937
	8S 924	1935	
	8S 925	1936	
	8S 926	1937	
8S 927	Saint-Fiel		1936
8S 928	Saint-Hilaire-la-Plaine		1935
	Saint-Laurent		1931-1935
	8S 1298	1931	
	8S 929	1934	
	8S 930	1935	

	Saint-Léger-le-Guérétois	1935-1937
8S 931	1935	
8S 932	1937	
	Saint-Sulpice-le-Guérétois	1934-1936
8S 933	1934	
8S 1220	1935	
8S 934	1936	
	Saint-Victor	1935-1937
8S 935	1935	
8S 936	1936	
8S 937	1937	
	Saint-Yrieix-les-Bois	1935-1937
8S 938	1935	
8S 939	1936	
8S 940	1937	
	Sainte-Feyre	1932-1936
8S 941	1932	
8S 942	1934	
8S 943	1936	
	Savennes	1935-1937
8S 944	1935	
8S 945	1936	
8S 946	1937	
8S 947	Vigeville	1935

Concession : Société électrique de Guéret

1909-1939

Syndicat

1929-1939

8S 948	Mise à l'enquête ; avenant au cahier des charges (1938), statut du personnel (1934, 1939).	1929-1939
8S 949	Registres d'enquête ; délégation de pouvoir au président du syndicat : extraits de délibérations des conseils municipaux	1929

(1930)

8S 950 Dossier de concession, approbation. 1930

Commune

1909-1934

8S 951 Glénic, demande de concession d'éclairage (1909); renonciation de concession (1911). 1909-1911

8S 952 Guéret : demande (1911), acte (1924), contrat (1925), cahier des charges (1925), avenant. 1911-1925

8S 953 Bussière-Dunoise, rachat par la commune à la *Société Electrique de Guéret*. 1934

Syndicat intercommunal de Jarnages

1905-1949

8S 1295 **Création** : syndicat de Jarnages (1922), syndicat de Blaudeix-Rimondeix (1938). Fusion sous la dénomination du syndicat d'électrification de la région de Jarnages (1947). 1922-1947

Administration

1924-1946

Financement

1924-1940

8S 954 Cressat, établissement de surtaxe sur les lampes électriques : avis du Conseil d'Etat, extraits du registre des délibérations, liste des habitants, nombre de lampes employées. 1924-1940

Emprunt

1924-1930

8S 955 Electrification de Cressat, Domeyrot, Parsac, La-Celle-sous-Gouzon, Jarnages : emprunt à la CNCA. 1924-1926

8S 956 Electrification de la commune de Peyrat-la-Nonière : emprunt à la CNCA, aux particuliers, à l'Office Agricole. 1929-1930

Subvention

1932-1934

8S 957 Protection contre la foudre : subvention de l'état, du département. 1932-1936

8S 958 Réseau électrique rural de Peyrat-la-Nonière, subvention départementale : attribution, paiement, versement du solde. 1932-1934

Subvention de l'état.

8S 959 **Réclamations** : distance de raccordement à une habitation particulière de Peyrat-la-Nonière 1943

Travaux d'aménagement **1905-1949**

8S 960 Extension du réseau, avant-projet. 1925

Projet **1923-1949**

8S 961 Electrification du réseau, projet définitif (1923). 1923-1924

8S 962 Traversées de voie ferrée à Cressat-gare et Parsac, Montluçon-Saint-Sulpice-Laurière. - Demande d'autorisation pour la traversée (1927-1928). 1925-1928

Renforcement des lignes **1936-1949**

8S 963 Réseaux H.T. et B.T. 1936-1937 ; 1940

8S 964 Réseau rural. 1949

Distribution électrique **1905-1947**

8S 965 Etablissement d'une ligne. Concerne la commune de Cressat. 1927-1928

8S 966 Extension du réseau, marché de construction. Concerne les communes de la Celle-sous-Gouzon, Domeyrot, Cressat, Parsac, Jarnages. 1927-1929

8S 967 Electrification de Peyrat-le-Château. 1946-1947

8S 968 Correspondance concernant la protection du réseau contre la foudre (1933) et l'électrification du réseau (1936-1946) 1933-1946

Marché de travaux **1905-1940**

8S 969 Eclairage de Gouzon, établissement de conducteurs. 1905

8S 970 Réfection, protection et renforcement du réseau. 1940

Etablissement de servitudes

1931-1940

- | | | |
|---------------|--|-----------|
| 8S 971 | Commune de Gouzon, autorisation. | 1931-1940 |
| 8S 972 | Ligne départementale Gouzon-Blaudeix, dossier d'enquête. | s.d. |

Concession : Société des Forces Motrices de la Tardes

1924-1949

- | | | |
|---------------|---|------|
| 8S 973 | Première concession. | 1924 |
| 8S 974 | Commune de Peyrat-la-Nonière, mise à l'enquête. | 1929 |

Renouvellement de concession

1932-1949

- | | | |
|---------------|--|-----------|
| 8S 975 | Demande de concession par l' <i>Avenir électrique de Limoges</i> . | 1936 |
| 8S 976 | Mise à l'enquête. | 1936-1949 |
| 8S 977 | Dossier de concession. | 1937-1938 |

Syndicat intercommunal de Pontarion

1921-1949

- | | | |
|---------------|---|-----------|
| 8S 978 | Création de principe. Constitution définitive (1930). Rattachement de la commune de Pontarion. | 1930-1949 |
|---------------|---|-----------|

Administration

1921-1949

Financement

1921-1949

- | | | |
|---------------|--|-----------|
| 8S 979 | Electrification des écarts, commune de Pontarion : demande de subvention de l'état. | 1921-1938 |
| 8S 980 | Construction de lignes H.T., B.T. et postes de transformation : copie d'un acte de cession de créance, certificat d'acompte. | 1931 |
| 8S 981 | Distribution d'énergie dans les campagnes : emprunt à la CNCA (1931), arrêté, budget, demande de prêt, paiement du solde de la subvention (1935) | 1931-1935 |

- 8S 982 **Equipement** : contrat de vente de terrains au syndicat. 1932
- 8S 983 **Réclamation** : obstruction de fossé suite à l'abattage d'un arbre. 1935
- 8S 984 **Correspondance** : renforcement et modification du réseau électrique rural, électrification des écarts, élaboration du cahier des charges pour la concession : préfecture, ministère, Caisse Nationale du Crédit Agricole. 1931-1949

Travaux d'aménagement, distribution électrique **1931-1935**

- 8S 985 Réparations des dégâts causés par le givre en 1932 : arrêté d'approbation de travaux exécutés. 1935

Electrification du réseau rural, construction **1931-1934**

- 8S 986 Marché de travaux (1931) ; avenant (1934). 1931-1934
- 8S 987 Décompte général et définitif des travaux. 1934

Dossier de demande d'autorisation de servitudes, approbation **1932**

- 8S 988 Pontarion.
- 8S 989 Saint-Georges-la-Pouge.
- 8S 990 Saint-Hilaire-le-Château

Plans **s.d.**

- 8S 991 Plan pour la traversée de la ligne départementale : ligne du Mazeau (La Chapelle-Saint-Martial). s.d.

Concession **1922-1938**

Forces Motrices de la Vienne **1931-1938**

A noter : la commune de Pontarion ne s'associe pas à l'ensemble du syndicat et réalise, seule, son enquête.

- 8S 992 Rachat de concession du bourg de Saint-Hilaire-le-Château. 1931-1932
- 8S 993 Acte de concession (1931) ; avenants au cahier des charges (1931 ; 1931-1938

1938).

8S 994 Dossier d'enquête. 1932

Commune de Pontarion : Société Lemoine **1922**

8S 995 Eclairage public et privé : cahier des charges. 1922

Syndicat intercommunal de Royère **1896-1938**

A noter : la commune s'écrit désormais Royère-de-Vassivière.

8S 996 Constitution définitive : adhésion de principe. 1930

Administration **1927-1938**

Financement **1929-1933**

8S 997 Emprunt à la Caisse des dépôts et des consignations, à la CNCA. 1929-1933

8S 998 Travaux d'installation électrique : subvention de l'état, du département, demandes d'acompte. 1930-1932

8S 999 **Réclamation** émanant du syndicat vers la commune de Bourganeuf concernant le droit de patente. 1938

Travaux d'aménagement **1925-1937**

8S 1000 **Avant-projet**, installation du réseau électrique rural. 1925

8S 1001 **Projet** (1931) ; correspondance (1927-1931). 1927-1931

Distribution électrique **1930-1937**

Réseau électrique rural **1930-1934**

Construction **1931-1934**

8S 1002	Mise au concours.	1931
8S 1003	Marché de travaux.	1934

Dossier de soumission pour l'exécution de la totalité du réseau. 1930

8S 1004 *L'Electrification Industrielle.*

8S 1005 *Entreprise Legay et Cie.*

Electrification de communes **1934-1937**

8S 1006 Saint-Martin-Château, projet d'exécution. 1934

8S 1007 Eclairage public de Royère. 1937

Plans **1931-1936**

8S 1008 Dossier d'exécution B.T. : carte d'Etat-major, plans. 1931-1932

8S 1009 Installation du réseau pris en charge par le concessionnaire 1936

8S 1010 Réseau B.T. : carte et plan des lignes. s.d.

Concession : Société Marche et Limousin **1896-1931**

A noter : en 1944, l'Energie Industrielle est substituée à la Société Marche et Limousin.

8S 1011 Projet de concession. 1896-1930

8S 1012 Dossiers d'enquête. 1930

8S 1013 Dossier de concession. 1931

Syndicat intercommunal de Saint-Chabrais **1922-1946**

8S 1014 Projet de formation d'un syndicat (1922), création de principe (1928). 1922-1928

Administration

1929-1946

Financement

1929-1946

8S 1015 Emprunt par voie de souscription publique concernant l'électrification du syndicat. 1929

Subvention

1929-1946

8S 1016 Electrification des écarts : subvention de l'état, du département. 1929-1946

8S 1017 Proposition de subvention : rapport de l'ingénieur en chef, fiches signalétiques. 1930-1935

8S 1018 Réclamations : vœux émis par les syndicats agricoles pour un abaissement des prix du courant électrique : compte rendu d'assemblée générale. 1933-1934

Travaux d'aménagement

1925-1943

8S 1019 Avant-projet du réseau électrique rural 1925

Projet

1927-1941

8S 1020 Protection du réseau B.T. contre les surtensions. 1927-1941

8S 1021 Electrification du réseau. 1929

8S 1022 Réseau des écarts de la commune de Chénérailles, projet définitif. 1937

Distribution électrique

1930-1943

8S 1023 Correspondance concernant le remplacement de l'équipement. 1930

8S 1024 Extension du réseau, construction d'une ligne H.T. jusqu'au moulin de Marlanges et allongement d'une ligne B.T. à Etangsannes : devis (1942), arrêté (1943), historique des travaux. 1941-1943

Demande d'autorisation

1930-1941

8S 1025	Construction du réseau électrique rural (1930); décompte définitif des travaux exécutés (1931-1941).	1930-1941
8S 1026	Traversée de voie ferrée Montluçon-Saint-Sulpice-Laurière.	1931

Concession : *Société des Forces Motrices de la Tardes* 1927-1945

8S 1027	Mise à l'enquête d'une demande de concession : enquête (1927), mise au point du dossier à soumettre à l'enquête.	1927-1930
8S 1028	Correspondance concernant l'élaboration de la convention, du cahier des charges.	1928-1932
8S 1029	Acte de concession, approbation.	1930
8S 1030	Dossier de concession de la commune de Chénérailles.	1935-1945

Syndicat intercommunal de Saint-Sulpice-les-Champs 1922-1953

Création 1930-1934

8S 1031	Constitution définitive (zone nord).	1930
8S 1032	Adhésion définitive à la Fédération des syndicats d'électrification de la Creuse (zone sud) (1929), correspondance (1932-1934)	1929-1934

Administration 1926-1953

Financement 1926-1936

Emprunt 1932-1936

8S 1033	Demande d'emprunt à la CNCA, dossier de direction des travaux : convention, avenant à la convention.	1932-1936
8S 1034	Etablissement du réseau (secteur sud) : emprunts à la CNCA, à la Caisse des Dépôts et Consignations.	1933-1936

Subvention 1926-1937

8S 1035 Electrification du village de Chantaud (Saint-Martial-le-Mont) : versement de la subvention départementale, registre des délibérations du conseil municipal. 1926-1929

8S 1036 Etablissement du réseau : subvention départementale allouée (1933); demande de versement d'une subvention complémentaire (1934); paiement de la subvention de l'Etat, versement d'acomptes et soldes (1935-1936). 1932-1937

8S 1037 Tarifcation : prix comparé de l'énergie H.T. 1929

Réclamation **1932-1953**

8S 1038 Accident mortel suite à un court circuit : extrait du *Courrier du centre* 1932

8S 1039 Absence de courant, plaintes des usagers, du conseil municipal du Donzeil, demande d'indemnité. 1933-1953

Travaux d'aménagement **1922-1941**

Projet **1925-1937**

8S 1040 Lignes de transport (zone nord et sud) alimentant les postes, projet définitif. Concerne les postes de Moutier-d'Ahun, Puy-Malsignat, Issoudun, Chamberaud, Saint-Pardoux-les-Cardes, Saint-Médard, Saint-Martial-le-Mont. 1935

Zone nord **1929-1937**

Réseau électrique rural **1929-1930**

8S 1041 1929

8S 1042 1930

Lignes de transport alimentant des postes, projet définitif. **1934-1937**

8S 1043 Poste de Villemerle (Moutier-d'Ahun), demande de traversée de voie ferrée. 1934

8S 1044 Postes de Villemerle, Puy, Ponteyraud, Heyra. 1935-1937

Zone sud **1925-1935**

8S 1045 Projet additif de distribution d'énergie électrique. 1932

Réseau électrique rural 1925-1932

8S 1046	Distribution d'énergie électrique au village de Chantaud (Saint-Martial-le-Mont).	1925
8S 1047		1930-1932

Projet définitif 1934-1935

8S 1048	Alimentation des postes de transformation.	1934
8S 1049	Transport d'énergie électrique.	1935

Distribution électrique **1922-1941**

8S 1050	Réseau électrique rural, marché de travaux.	1931
8S 1051	Construction du réseau de distribution (1933-1934). Correspondance (1933-1939).	1933-1939
8S 1052	Demandes de construction : poste de transformation et croisement des lignes syndicales et départementales (1934); traversée de voie ferrée Busseau-Ussel et Montluçon- Limoges ; ligne électrique Busseau-Felletin au-dessus de l'avenue de Fourneaux (1940); réseau électrique de Blaudeix-Rimondeix.	1933-1940
8S 1053	Décompte des travaux exécutés.	1935

Zone nord **1922-1938**

8S 1054	Permission de voirie, Saint-Martial-le-Mont - Saint-Médard.	1922
8S 1055	Etablissement de servitudes au Moutier d'Ahun.	1936-1938
8S 1056	Avenant à la convention des tarifs	s.d.
8S 1057	Métre définitif des lignes H.T.	s.d.

Installation du réseau électrique rural, marché de travaux 1932-1933

8S 1058	Candidature non retenue.	1932
8S 1059	Dossier de construction.	1933

Décompte général et définitif des travaux 1935-1936

8S 1060	Travaux exécutés en 1935.	1935
8S 1061	Travaux exécutés en 1933.	1936
8S 1062	Réception définitive des travaux.	1936

Zone sud 1931-1939

8S 1063	Direction et surveillance des travaux par M. Debleds : convention (1933), honoraires (1936), avenant à la convention (1939).	1933-1939
8S 1064	Inventaires des ouvrages H.T. et B.T.	s.d.

Installation du réseau (B.T. et H.T.) 1931-1936

8S 1065	Réseau H.T. et B.T.	1931
8S 1066	Ligne H.T. et deux lignes départementales, marchés des travaux.	1932-1933
8S 1067	Marché de travaux (1933).	1933-1936

Décompte général et définitif des travaux 1933-1936

8S 1068	Travaux exécutés en 1932, réseau M.T. et B.T.	1933
8S 1069	Travaux exécutés en 1936.	1936

Dossier d'enquête pour l'établissement de servitudes 1931-1939

Zone nord 1934-1937

Issoudun		1935-1937
8S 1070	1935	
8S 1071	1937	
Moutier d'Ahun		1934-1935
8S 1072	1934	
8S 1073	1935	
Puy-Malsignat		1934-1935
8S 1074	1934	

8S 1075	1935	
	Saint-Médard	1935
8S 1076		
8S 1077		
	Saint-Pardoux-les-Cardes	1934-1935
8S 1078	1934	
8S 1079	1935	

Zone sud

1931-1939

8S 1080	Ars		1935
	Banize		1934-1935
8S 1081		1934	
8S 1082		1935	
	Chamberaud		1935
8S 1083			
8S 1084			
8S 1085	La Chapelle-Saint-Martial		1931
	Chavanat		1935
8S 1086			
8S 1087			
	Le Donzeil		1935-1939
8S 1088		1935	
8S 1089		1939	
	Fransèches		1935
8S 1090			
8S 1091			
8S 1092	Saint-Avit-le-Pauvre		1935
	Saint-Martial-le-Mont		1934-1935
8S 1093		1934	
8S 1094		1935	

Saint-Michel-de-Veisse 1935-1938

8S 1095 1935

8S 1096 1938

Saint-Sulpice-les-Champs 1935

8S 1097 1934

8S 1098 1935

8S 1099 Sous-Parsat 1935

Plan

1931-1934

8S 1100 Lignes H.T. et B.T. Concerne les communes du Moutier d'Ahun, Saint-Médard, Saint-Pardoux-Les-Cards, Issoudun, Puy-Malsignat, Saint-Martial-Le-Mont, Chamberaud, Fransèches. 1931

8S 1101 Inventaire des ouvrages. 1931

Zone nord

1934

8S 1102 Lignes H.T. 1934

8S 1103 Lignes B.T. s.d.

Zone sud

1932

8S 1104 Plans de traversées d'une ligne H.T. par une ligne B.T.. Concerne les communes de Saint-Sulpice-les-Champs, Le Donzeil, Sous-Parsat. 1932

Concession

1932-1942

8S 1105 Dossier d'enquête, demande de la *Société des Houillères d'Ahun*, zone nord (1932) ; candidature de la *Société des Forces motrices de la Vienne* (zone sud) (1932-1942). Candidature de la *Société des Houillères d'Ahun* (zone nord) (1932-1941) ; correspondance : projet de concession entre le syndicat et la *Société des Forces Motrices de la Vienne* et la *Compagnie des Houillères d'Ahun* (1932-1933). 1932-1942

8S 1106 Convention et cahier des charges (zones nord et sud). 1933

Compagnie des Houillères d'Ahun (zone nord)

1922-1933

8S 1107 Commune du Moutier d'Ahun : cahier des charges, contrat, arrêté, rapport de l'ingénieur, délibération du conseil municipal. 1922-1923

8S 1108 Dossier d'enquête. Concerne les communes de Moutier-d'Ahun, Saint-Pardoux-les-Cardes, Issoudun, Puy-Malsignat, Saint-Médard, Saint-Martial-le-Mont et Chavanat. 1932

8S 1109 Attribution de la concession. 1932-1933

Société des Forces Motrices de la Vienne (zone sud) **1932-1935**

8S 1110 Cahier des charges. 1932

8S 1111 Attribution. 1935

Syndicat intercommunal de Saint-Vaury **1927-1953**

Création **1929-1951**

8S 1112 Constitution 1929

8S 1113 Rattachement du nord de Grand-Bourg. 1951

Administration **1927-1940**

Financement **1929-1940**

8S 1114 Emprunts à la CNCA pour l'électrification des écarts. 1929-1933

8S 1115 Subvention du département : attribution, demande complémentaire, relèvement, versement. Subvention de l'état. 1929-1940

8S 1116 Tarification : extrait de presse concernant les cours des matériaux : *La Journée industrielle* donnant les cours d'achat de cuivre du syndicat de 1913 à 1932 1933

8S 1117 **Réclamation** : Interruption de courant, dégâts suite aux travaux, retard de mise de courant 1932-1937

Travaux d'aménagement **1928-1940**

8S 1118	Avant-projet des travaux d'extension	1933
	<u>Projet</u>	<u>1928-1940</u>
8S 1119	Réseau des écarts (1931), correspondance (1931-1940).	1931-1940
8S 1120	Réseau des extensions : projet de marché de travaux.	1934
	<u>Electrification du réseau rural</u>	<u>1928-1932</u>
8S 1121	Construction du réseau (1928). Dépassement des dépenses prévues au devis estimatif (1929).	1928-1929
	<u>Dossier de candidature</u>	<u>1929-1932</u>
8S 1122	Etablissements <i>Alfred Herlicq et Fils.</i>	1929
8S 1123	<i>Constructions et Exploitations Electriques.</i>	1929
8S 1124	<i>Société Nivernaise d'entreprise électrique (Nièvre).</i>	1929
8S 1125	<i>Société Alfred Herbie et Fils.</i>	1929
8S 1126	<i>Société d'Equipement des voies ferrées et des grands réseaux électriques.</i>	1932
	<u>Etablissement de servitude</u>	<u>1932-1937</u>
8S 1127	Enquête, approbation. Concerne les communes de Fleurat, La Brionne, Montaigut-le-Blanc, Saint-Vaury, Saint-Sylvain-Montaigut, Grand-Bourg.	1932
8S 1128	Ouverture d'enquête pour un second réseau.	1935-1937
	<u>Dépassement de dépenses</u>	<u>1932</u>
8S 1129	Exécution du projet définitif : autorisation.	1932
8S 1130	Dépenses : tableau comparatif entre les devis estimatifs de l'avant-projet.	1932
	<u>Distribution électrique</u>	<u>1930-1940</u>
	<u>Réseau électrique rural</u>	<u>1930-1939</u>

8S 1131	Réseau de Saint-Vaury : correspondance.	1927-1936
8S 1132	Exécution des projets.	1933
8S 1133	Protection contre la foudre (1935-1936). Correspondance (1932-1933).	1932-1936
8S 1134	Alimentation des maisons isolées, marché de gré à gré.	1939

Travaux des extensions

1933-1940

8S 1135	Marché de travaux.	1933-1934
8S 1136	Décompte définitif.	1937
8S 1137	Marché de gré à gré pour la construction d'une ligne H.T. et d'une extension du réseau B.T.	1940
8S 1138	Réseau primitif.	s.d.
8S 1139	Dossier d'exécution.	s.d.

Traversées de voies ferrées

1930-1936

8S 1140	Autorisation de construire sur l'ensemble des communes.	1930-1935
8S 1141	Ligne Guéret – Saint-Sébastien, dossier d'exécution du réseau B.T.	1931
8S 1142	Lignes H.T., approbation.	1936

Réfection des réseaux B.T.

1930-1934

8S 1143	Lignes de Saint-Vaury, Bussière-Dunoise, Les Chaises : tableau récapitulatif des matériaux.	1930
8S 1144	Dossier d'exécution : tableau récapitulatif des lignes par secteur, plan.	1934

Décompte définitif des travaux

1933-1934

8S 1145	Lignes B.T. et H.T.	1933-1934
8S 1146	Réseau primitif.	1934

Dossier d'établissement de servitudes

1935-1938

	Anzême		1935-1937
	8S 1147	1935	
	8S 1148	1936-1937	
8S 1149	La Brionne		1936-1937
	Bussière-Dunoise		1935-1938
	8S 1150	1935	
	8S 1151	1938	
	Fleurat		1935-1937
	8S 1152	1935	
	8S 1153	1936-1937	
	Gartempe		1935-1937
	8S 1154	1935	
	8S 1155	1936-1937	
	Grand-Bourg		1932-1935
	8S 1294	1932	
	8S 1156	1935	
8S 1157	La Brionne		1935
	Montaigut-le-Blanc		1935
	8S 1158	1935	
	8S 1159	1936-1937	
8S 1160	Naillat		1938
8S 1161	Saint-Priest-la-Plaine		1938
8S 1162	Saint-Sulpice-le-Guérétois		1935
	Saint-Sylvain-Montaigut		1935-1937
	8S 1163	1935	
	8S 1164	1936-1937	
	Saint-Vaury		1935-1938
	8S 1165	1935	
	8S 1166	1937	

8S 1167

1937-1938

Concession : *Société Electrique de Guéret*

1930-1953

8S 1168	Projet et demande définitive de concession, enquête.	1930-1939
8S 1169	Points de concession restant sans solution à Guéret et Saint-Vaury : carte d'Etat-major.	1933
8S 1170	Rachat de concession, réclamations.	1937-1953

Syndicat intercommunal de la Souterraine

1924-1945

8S 1171	Création : proposition de convention (1924). Création de principe (1925) : arrêté. Constitution définitive (1928).	1924-1928
---------	---	-----------

Administration

1928-1940

8S 1172	Financement , proposition d'allocation de subvention par le Ministère de l'Agriculture.	1928-1939
---------	--	-----------

Réclamation

1930-1940

8S 1173	Interruptions de courant sur la commune d'Azérables (1930), à l'hôpital de La Souterraine (1940).	1930 ; 1940
8S 1174	Accidents de bétails.	1932

Travaux d'aménagement

1925-1945

8S 1176	Avant-projet concernant le réseau électrique rural.	1925
---------	---	------

Projet

1925-1941

8S 1177	Protection contre la foudre, projet de marché de gré à gré.	1931
8S 1178	Etablissement de la ligne La Souterraine-Saint-Sébastien, projet définitif.	1935
8S 1179	Electrification de l'école d'Aigueperse (Noth).	1941

Extension du réseau électrique rural

1925-1931

- 8S 1180** Dossiers de candidature de la *Société Centrale de Distribution d'Energie* (1925-1926) et de la *Société Gaz et Electricité de la Souterraine* (1927). A noter : En 1928, la *Société Gaz et Electricité de la Souterraine*, retenue pour les travaux, est absorbée par l'UER. 1925-1927
- 8S 1181** Projet de marché. A noter : concerne les communes d'Azerables, Bazelat, Lizières, Noth, Saint-Agnant-de-Versillat, Saint-Germain-Beaupré, Saint-Léger-Bridereix, Saint-Maurice, Saint-Priest-la-Feuille, Saint-Sébastien, la Souterraine (partie rurale) et Vareilles. 1931

Distribution électrique

1929-1945

- 8S 1182** Construction, approbation pour les traversées de voies ferrées de la Souterraine (1930-1938). - Marché de travaux du réseau des écarts (1936-1937). 1930-1938

Réseau des écarts

1936-1937

- 8S 1183** Marché de travaux. 1936
- 8S 1184** Commune de Saint-Agnant-de-Versillat. 1937

Demande d'autorisation

1937-1945

- 8S 1185** Autorisation de construction. 1937
- 8S 1186** Autorisation de servitudes. Concerne les communes de Saint-Léger-Bridereix, Saint-Germain-Beaupré, Saint-Maurice-la-Souterraine et Saint-Sébastien. 1937
- 8S 1187** Permission de voirie. Concerne les lignes H.T. de l'usine de la Cour à Laurière et les communes de Saint-Etienne-de-Fursac, Chamborand et Grand Bourg. 1938-1945

Dossier d'exécution

1929-1940

- 8S 1188** Réseaux H.T. et B.T.
A noter : le réseau B.T. concerne les zones 4, 5, 6 à savoir La Souterraine, Saint-Sébastien, Bazelat, Azérable, Vareille, Saint-Germain-Beaupré et Saint-Agnant-de-Versillat. 1929-1930
- 8S 1189** Complément et extension du réseau B.T. et H.T. 1930

8S 1190 Ouvrage de transport de La Souterraine, construction. 1935-1940

Etablissement de servitudes **1937**

8S 1191 Ecart de La Souterraine

Communes **1937**

8S 1192 Lizières

8S 1193 Noth

8S 1194 Saint-Priest-la-Feuille

Demande d'autorisation **1937**

8S 1195 Azerables

8S 1196 Bazelat

8S 1197 Vareilles

Plans d'ensemble **1929**

8S 1198 Plans des lignes B.T. des écarts 1929

8S 1199 Plans d'exécution des lignes H.T. sur poteaux bétons s.d.

Concession : Société Union Electrique Rurale (UER) **1924-1944**

8S 1200 Processus de mise en concession : demande (1925), avenant (1928 ; 1930), acte de concession (1930). Contrat de concession attribué à l'Union Electrique Rurale (1930). Demande de concession : dossier d'enquête de la commune de Lizières (1928). Demande de dérogation pour l'obtention d'un supplément d'électricité pour la fabrique de glace (1942-1944). 1924-1944

8S 1201 Dossiers d'enquête (1927 ; 1928) d'une demande de concession. - Financement : subvention du département, subvention de l'état. 1927-1940

8S 1202 Cahier des charges de concession, projet définitif. 1929

8S 1296 Prise en charge du réseau par le concessionnaire. 1935

Liquidation judiciaire de l'UER

1929-1934

- 8S 1203** Rachat par l'Energie Industrielle : historique, rapport, note sur la position de l'Energie Industrielle dans le département, coupure de presse. 1933-1934
- 8S 1204** Correspondance. 1929-1934

ELECTRIFICATION COMMUNALE

A noter : concerne les dossiers d'investissement et de travaux réalisés par les communes, non pris en compte par les syndicats d'électrification.

Commune d'Ahun

1909-1950

- 8S 1205** Administration, réclamation : accident d'électrocution, demande de branchement électrique. 1941-1947

Travaux d'aménagement

1909-1950

Projet

1922-1950

- 8S 1206** Electrification de l'école d'agriculture d'Ahun. 1949

Installation du réseau électrique rural

1932-1949

- 8S 1207** Proposition d'attribution d'une subvention. 1932
- 8S 1208** Installation dans les hameaux. 1932
- 8S 1209** Renforcement d'une partie du réseau. 1949

Electrification des écarts

1931-1950

- 8S 1210** Installation dans les fermes non encore desservies (1933). Correspondance (1931-1950). 1931-1950
- 8S 1211** Lignes H.T. et B.T. 1935

Etablissement de conducteurs empruntant des voies publiques, projet d'exécution **1922-1924**
(mémoire descriptif, état des renseignements, calculs justificatifs, carte, plan, dessin)

- 8S 1212** Ligne de Lavaveix (usine hydraulique) à Ahun. 1922
- 8S 1213** Ligne d'Ahun à la ferme-école de Chaussadis. 1924

Distribution électrique **1909-1939**

Electrification des écarts **1926-1939**

- 8S 1214** Etablissement de servitudes, enquête parcellaire. 1935
- 8S 1215** Traversée de voie ferrée Montluçon-Saint-Sulpice-Laurière. 1935
- 8S 1216** Décompte général et définitif des travaux (2^{ème} tranche). 1935 ; 1936 ; 1937 ; 1938

Marché de travaux, construction **1926-1939**

- 8S 1217** Eclairage des villages. 1926 ; 1931
- 8S 1218** Lignes B.T. pour raccorder des maisons isolées (immeuble de Guillaume, le Bon Saint Jean, Carrefour Meaumy). 1935-1939
- 8S 1219** Ecartés complémentaires. 1937-1938

- 8S 1221** Réseau électrique des hameaux Félinard, le Py, Coudert, Lavaud, les Granges et Chantemille, demande d'autorisation. 1930

Concession : Compagnie des Houillères d'Ahun **1921-1923**

- 8S 1222** Candidature pour une concession communale. Arrêté validant la 1921-1923

rétrocession de la concession aux *Houillères* (1923).

Commune de Bénévent

1907-1937

8S 1223 Administration, financement : attribution de subvention, versement, demande de relèvement. 1934-1935

Travaux d'aménagement

1907-1935

8S 1224 Projet définitif : électrification des écarts. 1934

Distribution électrique

1907-1935

8S 1226 Electrification des villes de Bénévent et de Grand-Bourg : arrêté préfectoral portant autorisation de circulation de courant dans des conducteurs. 1907

8S 1227 Etablissement d'une ligne électrique aérienne de Bénévent au lieu-dit "La Betouille", approbation. 1910

8S 1228 Etablissement d'une ligne électrique dans la forêt domaniale de Chabaud, construction. 1935

Marché de travaux

1934-1935

8S 1229 Réseau électrique de l'agglomération de Bénévent. 1934

8S 1230 Electrification des écarts. 1934-1935

Concession : *Union Electrique Rurale*

1932-1937

8S 1231 Dossier d'enquête (1932), mise à l'enquête (1934), acte de concession (1937). 1932-1937

Commune de Bourgneuf

1886-1943

- 8S 1232** **Administration, financement** : extrait de procès-verbal des délibérations de la commission départementale concernant une avance remboursable, décompte de travaux exécutés. 1932
- 8S 1233** **Correspondance** concernant les subventions et l'exécution des travaux du réseau électrique rural. 1927-1941

Travaux d'aménagement **1886-1940**

Projet **1933-1940**

- 8S 1234** Réseau des écarts : projet définitif de construction. 1933
- 8S 1235** Extension du réseau, construction d'une ligne alimentant les chantiers travaillant pour les *Cartoucheries de la Creuse*. 1940

Distribution électrique **1886-1937**

- 8S 1236** Lignes B.T. des agglomérations de la commune de Bourganeuf : plan. 1930
- 8S 1237** Etablissement de servitudes : demande d'autorisation. 1932

Electrification de la ville **1886-1935**

- 8S 1238** Eclairage électrique de Bourganeuf et transport de force. 1886-1904
- 8S 1239** Etablissement d'une ligne téléphonique d'intérêt privé entre Saint-Martin-Château et Bourganeuf. 1888-1895
- 8S 1240** Ligne B.T. et H.T. pour desservir Bourganeuf, demande d'autorisation de construction. 1935

Electrification des écarts **1908-1937**

- 8S 1241** Construction du réseau : cahier des charges 1908
- 8S 1242** Réseau de distribution H.T. et B.T., marché de travaux. 1932
- 8S 1243** Décompte des travaux exécutés en 1932. 1932-1934

8S 1244 Réseau complémentaire des écarts, demande d'autorisation de construire. 1937

Dossier de construction 1932-1933

8S 1245 Lignes B.T., M.T., H.T., approbation. 1932

8S 1246 Lignes B.T., M.T., et postes de transformations. 1933

Concession : Société de l'Avenir Electrique de Limoges 1932-1943

8S 1247 Dossier de concession, convention de concession (1932). Proposition de demande de concession d'une distribution d'énergie électrique pour tout autre usage que l'éclairage par la *Société de la Marche et du Limousin* (1935). 1932-1943

Commune de Felletin 1903-1944

Administration 1933-1937

Financement 1935-1937

8S 1248 Emprunts auprès de particuliers. 1935

8S 1249 Subvention de l'état, du département. 1935-1937

8S 1250 Réclamation : pannes de courant, augmentation des tarifs. 1938-1941

Travaux d'aménagement 1932-1936

Projet 1933-1936

8S 1251 Etablissement des servitudes, approbation : dossier d'enquête (1935). 1935-1936

Projet définitif, transport d'énergie pour alimentation du bourg et des hameaux 1933

8S 1252 Ligne Felletin-Arfeuille, traversée d'une voie ferrée : état de renseignements, dessin,

calculs.

- 8S 1253** Ligne Felletin, construction : état de renseignement, mémoire descriptif, plan, dessin, calculs.
- 8S 1254** Traversée de la voie ferrée de Busseau-Ussel.

Distribution électrique

1932-1936

- 8S 1255** Eclairage public et particulier, dossier de travaux (1933). 1933
- 8S 1256** Correspondance concernant l'électrification des écarts. 1933-1936
- 8S 1257** Poste de transformation de Lavaud, modification du tracé. 1936
- 8S 1258** Ligne H.T. : note de calculs. s.d.

Projet d'exécution, transport d'énergie électrique

1933-1935

- 8S 1261** Réseau B.T. 1933
- 8S 1259** Alimentation des postes du bourg de Felletin. 1935

Traversée de voie ferrée, approbation

1933-1936

- 8S 1262** Busseau-Ussel, dossier d'exécution. 1933
- 8S 1263** Traversée d'une voie ferrée Busseau-Felletin. 1936

Concession : Société Lumière et Force Urbaine et Rurale, puis UER dès 1936

1903-1944

A noter : de 1903 à 1933, la commune de Felletin dépend du concessionnaire M. Parrain. En 1933, c'est la Société « Lumière et Force urbaine et rurale » qui obtient la concession. Puis, l'UER est substituée à cette dernière en 1934. En 1944, la société « Energie Industrielle » absorbe l'UER.

- 8S 1264** Traité de l'éclairage électrique. 1903
- 8S 1265** Correspondance : M. Charbonniaud, Parrain. 1931
- 8S 1266** Mise à l'enquête. 1933
- 8S 1267** Dossier de concession. 1933

8S 1268 Renouvellement : rapport de l'ingénieur. 1933-1934

Substitution

1936-1944

- 8S 1269 Substitution de *L'Union Electrique Rurale* à la société *Lumière et Force urbaine et rurale* : arrêté, rapport, extrait du registre des délibérations du conseil municipal. 1936
- 8S 1270 Substitution de la *Société l'Energie Industrielle* à *L'Union Electrique Rurale* : arrêté, extrait du registre des délibérations du conseil municipal. 1944

Commune de Lavaveix-les-Mines A noter : cette commune est rattachée au syndicat intercommunal de Bourganeuf-Bénévent en 1950.

1905-1954

- 8S 1273 **Administration, financement** : réfection de branchements, vente de matériels, dépassement dans les dépenses, prêt complémentaire à la CNCA. 1945-1954

Travaux d'aménagement, distribution électrique

1905-1925

- 8S 773 Eclairage électrique des mines de houille, approbation : arrêté, rapport, mémoire descriptif. 1905
- 8S 1011 Extension du réseau municipal pour l'éclairage public et privé, mise à l'enquête : rapport, convention avec la Compagnie des Houillères d'Ahun, cahier des charges. 1913-1926
- 8S 1175 Exploitation en régie d'une distribution communale, approbation : arrêté, cahier des charges, rapport. 1919
- 8S 1274 Réseau électrique rural, avant-projet : mémoire explicatif, population desservies, détail estimatif, avant-métré, plan. 1925

Commune de Mourioux-Vieilleville

1914-1941

- 8S 1275 **Administration, financement** : attribution de la subvention départementale (1934) solde de la subvention départementale allouée à l'agglomération de Vieilleville (1935), tarification (1941). 1934-1941

8S 1276 **Projet**, transport d'énergie électrique de la Fabrique à Vieilleville et au lieu-dit le Camp. 1914-1934

Distribution électrique

1914-1934

8S 1277 Construction d'une traversée de voie ferrée. 1914-1923

8S 1278 Raccordement de Vieilleville à la ligne électrique de Bénévent, approbation. 1920

8S 1279 Electrification de la commune, projet d'exécution. 1934

8S 1280 Electrification de l'agglomération de Vieilleville, marché de travaux (1933). 1932-1934

Concession

1914-1934

8S 1281 Mise à l'enquête. 1914-1934

Commune de Saint-Martin-Château

1923-1950

8S 1282 Rattachement au syndicat de Royère. 1950

8S 1283 Administration, financement du réseau des écarts : subvention de l'état et du département. 1933-1934

Concession : Société Marche et Limousin

1923-1939

8S 1284 Projet d'installation d'un réseau de distribution et de production d'énergie par l'usine électrique de Saint-Martin-Château et appartenant à la société concessionnaire, dossier d'enquête. 1923-1926

8S 1285 Dossiers d'enquête. 1933-1935

8S 1286 Acte de concession ; rachat de concession. 1935-1939

8S 1258 Recensement départemental des groupes électrogènes. Classé par arrondissement. 1927

Partie 2

MINES, CARRIERES, TOURBIERES

FONDS DES PONTS ET CHAUSSÉES 1800-1945

Circulaires et instructions

1813-1877

- 8S 1307 Instructions concernant les accidents et la nature des secours (1813) ; les machines à vapeur (1825). 1813-1825
- 8S 1308 Circulaires concernant la création d'une école de mineurs à Saint-Etienne (1817) ; le rétablissement de l'École royale des Mines à Paris (1817) ; les élèves diplômés disponibles (1820) ; la tournée des inspecteurs divisionnaires des mines (1822, 1830). 1817-1830
- 8S 1309 Documentation technique : livret relatif aux mines et minières métalliques abandonnées ou non exploitées par département (1826) ; proposition pour obvier à l'explosion du grisou (1877). 1826-1877

Personnel

1824-1926

Service des mines

1824-1926

Nomination et mutation : états de services.

1824-1926

- 8S 1310 Inspecteurs divisionnaires et ingénieurs. 1824-1861
- 8S 1311 Garde-mines. 1847-1889
- 8S 1312 Contrôleur des mines. A noter : ne comporte qu'un dossier individuel, celui d'Antoine Dumas. 1893-1926

Concours d'admission : circulaire, programme des connaissances, liste nominative des inscrits, procès-verbal des épreuves d'admissibilité.

1842-1913

- 8S 1313 École des Mineurs de Saint-Étienne (Loire). 1842-1887
- 8S 1314 École impériale des Mines de Paris. 1847-1861
- 8S 1315 École des Maîtres-Mineurs de Douai (Nord). 1879-1913
- 8S 1316 École des Maîtres-Ouvriers-Mineurs d'Alès [Alais] (Gard). 1880-1903

Mineurs

1844-1945

- 8S 1317 Comptabilité, versement des salaires et 1930

primes aux ouvriers mineurs: registre.

Délégué à la sécurité des ouvriers mineurs **1891-1941**

A noter : il est également appelé délégué mineur.

8S 1460 Instructions, application : loi du 8 juillet 1890 concernant les délégués à la sécurité des ouvriers mineurs, circulaires sur le fonctionnement, les élections, les redevances. 1890-1900

Financement des salaires **1907-1941**

8S 1458 Base des indemnités à payer 1907-1934

8S 1459 Etat des indemnités payées 1913-1933

**Redevances pour la rétribution :
matrice.** **1914-1941**

8S 1318 1918-1935

8S 1319 1914-1941

**Élections des délégués par mines : procès-
verbaux, liste électorale.** **1891-1933**

8S 1320 Ahun-Lavaveix-les-Mines. Contient également un arrêté préfectoral concernant la fusion des deux circonscriptions de délégués mineurs d'Ahun nord et sud (1925). 1891-1925

8S 1321 Bosmoreau-les-Mines. 1893-1920

8S 1322 Montebas, commune de Soumans. 1904-1909

8S 1323 Mérinchal. 1907-1912

8S 1324 Budelière. 1908-1933

Prévoyance **1844-1941**

Société de secours des ouvriers mineurs **1894-1941**

8S 1325 Subventions : circulaire, répartition de l'exercice 1939 et 1940, affectation

exceptionnelle de médecins
pour subvenir aux besoins de
la société de secours. 1939-1941

Contrôle des caisses de secours.

Les dossiers sont classés par mines. 1894-1929

Mines du Châtelet 1894-1912

8S 1326 Création : correspondance. 1894

8S 1327 Statut, création et
modification : rapport de
l'ingénieur, affiche. Elections :
procès-verbaux. 1907-1912

8S 1328 **Bosmoreaux-les-mines.**
Instructions (1894).
Fonctionnement : modification
des statuts (1896). Finances,
comptes rendus des opérations
comptables, liquidation de
l'ancienne caisse (1895).
Personnel : démissions (1919),
nomination (1923). Réclamations
concernant l'absence de
cotisation d'un employé (1921),
la nomination du trésorier (1921). 1894-1923

8S 1329 **Houillères d'Ahun**, fondation :
avis (1894) ; situation financière :
circulaire concernant les comptes
rendus annuels (1898), comptes
rendus (1899-1919) ; statuts :
demande de modification (1915),
approbation (1920) ; élections :
procès-verbaux (1894 ; 1897,
1921-1923 ; 1927) ; personnel,
démissions : jugement (1909) ;
liquidation suite à des
mouvements de grèves : rapports
de l'ingénieur, correspondance
(1928-1929). 1894-1929

**Caisse autonome des retraites des ouvriers
mineurs 1844-1945**

Instructions 1844-1945

- 8S 1330 Création d'une caisse autonome, enquête : bulletin concernant les opérations effectuées pour la vieillesse en vertu de la loi du 29 juin 1894 ; les décès dus à la tuberculose (1901). 1844-1901
- 8S 1331 Loi du 29 juin 1894 concernant la constitution des retraites pour l'avenir. 1896
- 8S 1332 Attribution d'un fonds spécial en vertu de l'Article 12 de la loi du 25 février 1914. 1930-1945
- 8S 1333 Elections des membres du Conseil d'administration : arrêté, procès-verbal de notification A noter : les membres du Conseil d'Administration sont nommés pour 4 ans. Ils sont renouvelables par moitié, tous les deux ans. 1914-1934

Allocations 1903-1914

Dossiers individuels de demandes relatives à l'amélioration des retraites des ouvriers mineurs 1903-1914

- 8S 1334 A à C 1903-1914
- 8S 1335 D à G 1903-1914
- 8S 1336 H à M 1903-1914
- 8S 1337 N à V 1903-1914

Versement des droits 1919-1934

- 8S 1338 Bonification des ouvriers mobilisés : notifications nominatives. 1919-1925
- 8S 1339 Liquidation des pensions de retraite : certificats, modèles de formulaire. 1919-1934

Liquidation des pensions de retraite, 1915-1925
contrôle de la commission

8S 1340 Compte-rendu de la 1915-1925
commission locale (1915-
1922), accusés de réception
(1923-1925).

8S 43 Enregistrement des demandes 1918-1924
de liquidation des retraites
d'invalidité.

Transmission de livrets : bordereaux d'envoi 1922-1936

8S 1341 Envoi à la préfecture puis aux 1929-1930
communes.

Envoi aux intéressés 1922-1936

8S 1342 1922-1933

8S 1343 1933-1936

8S 1344 Carte géologique de la Creuse, création : note 1852-1875
relative aux cartes agronomiques (1852), rapport de l'ingénieur
sur les exploitations minérales de la Creuse en 1853, journaux
manuscrits des tournées faites par l'Ingénieur des mines (1857-
1860), résumé des observations (1858), carte.

Mines et carrières 1800-1933

8S 1345 Situation des mines et tourbières en Creuse : 1827-1856
rapports d'enquête.

Houille 1808-1912

8S 1444 Demandes en concession : rapport, plan,
correspondance. Concerne les communes
d'Aubusson, Boussac, Moutier d'Ahun, Saint-
Médard-la-Rochette, Saint-Michel-de-Veisse. 1856-1912

Ahun, concession

1808-1868

Les houillères d'Ahun comprennent deux concessions distinctes qui se réunissent en 1862.

- | | | |
|---------|--|-----------|
| 8S 1347 | Demande d'approbation : arrêté précisant la composition de chaque concession (1808), plan des mines sud, rapport de l'ingénieur (1808) | 1808 |
| 8S 1348 | Cahier des charges (1813), ordonnance du roi (1817), modification du cahier des charges (1818-1822), plans. Infractions relative à la mise en danger de la sécurité publique et de la sureté des tiers (1868). | 1813-1868 |

Fusion des concessions, projet

1841-1862

- | | | |
|---------|---|-----------|
| 8S 1349 | Abornement des concessions (1857) : correspondance. Concession nord : plan des travaux d'avancement (1856), dépôt d'actes (1957), nomination de directeur (1857) ; Concession sud, statuts de la société (1841), nomination d'un gérant (1857) : dépôt de la délibération des actionnaires. | 1841-1857 |
| 8S 1350 | Réunion des deux concessions : rapport, affiche. | 1852 |
| 8S 1351 | Demande de modification des limites de la concession : règlementation, demande de concurrence, affiche, cartes. Concerne la zone nord uniquement. | 1852-1854 |
| 8S 1352 | Projet définitif : demande (1860), certificat d'affichage, demande de précision concernant le bornage (1861). | 1860-1862 |

Prospection dans d'autres communes de la Creuse.

1820-1857

- | | | |
|---------|--------------------------------------|-----------|
| 8S 1353 | Saint-Michel de Veisse, approbation. | 1820 |
| 8S 1354 | Saint-Médard, occupation de terrain. | 1856-1857 |

8S 271 Concerne les communes de Domeyrot, Evaux-les-Bains, Lussat, Toulx-Sainte-Croix, Saint-Merd-la-Breuille, Saint-Michel-de-Veisse, Saint-Pardoux-les-Cards. 1860-1895

Fer et houille

1800-1871

8S 1355 Demande d'autorisation de prospection sur les communes de Bosmoreau-les-Mines, Thauron et Saint-Dizier-Leyrenne. 1825-1829

Bosmoreau-les-Mines

1800-1858

8S 1356 Demande d'exploitation : rapport (1800). Etude de terrain (1840). Non-paiement de la redevance aux propriétaires des sols (1871) : réclamation du maire, rapport de l'ingénieur ; permission provisoire d'occupation du sol : rapport sur la constitution du sol, extrait des registres de la préfecture. Demande d'autorisation de fonder un puit, approbation (1858) : rapport, projet d'arrêté autorisant l'ouverture, plan. 1800-1858

Bouzogles (Bourganeuf) et Faux-Mazuras

1825-1933

8S 1357 Recherche, explorations des sols : compte-rendu. 1825

8S 1358 Mise en concession, approbation : demande d'autorisation de vendre l'extraction des premières recherches (1825-1826), cahier des charges (1828), ordonnance royale (1829) ; demandes de résiliation (1833), plan des travaux, cartes topographiques (1850). 1825-1850

8S 1359 Antimoine (Lussat). - Demande de concession (1817), approbation (1823) ; affiche (1817 ; 1821). Construction de hauts-fourneaux, approbation (1826) : ordonnance royale, plan et coupe, affiche, demande d'un délai supplémentaire (1837). 1817-1837

8S 1360 **Plomb argentifère** (Saint-Pardoux-les-Cards) : affiche de 1824
prospection, correspondance.

Plomb.

1825-1837

8S 1361 Babonneix (La Chaussade) : exploitation d'une
mine de plomb. 1825

8S 1362 Mornat (Saint-Pardoux-les-Cards) : projet
d'exploitation du site. 1837

8S 1363 **Plâtre** (Gouzon et Lussat), prospection : compte-rendu 1835-1844
(1835) ; exploitation, demandes de bail à ferme (1842) ;
plainte, résiliation concernant une qualité insuffisante (1844),
approbation (1844).

8S 1364 **Kaolin et feldspath** (Janaillat), mise en ferme : rapport 1836-1848
de l'ingénieur sur les résultats des travaux de recherche
(1836), cahier des charges (1838), autorisation de concéder
aux enchères publiques la carrière, demande en nullité et
résolution du bail (1848) ; jugement du tribunal de paix de
Pontarion (1836) concernant des fouilles et excavations
abusives.

A noter : le kaolin et le feldspath interviennent dans la fabrication de la
porcelaine.

8S 1365 **Fer, houille, kaolin** (La Brionne), prospection : 1847-1848
délibérations du conseil général concernant une avance pour
la recherche de minerais.

8S 1366 **Argile** (Sardent), extraction de terres argileuses nécessaires au 1865
fonctionnement d'une tuilerie et briqueterie : demande
d'autorisation de fouilles, rapport de l'ingénieur, plan géométral,
affiche.

8S 1367 **Étain** (Soumans), travaux d'exploitation : rapport de l'ingénieur 1868
et du président du conseil d'administration à l'assemblée
générale des actionnaires.

8S 1368 Tourbe litière (Royère, Saint-Marc, Gentioux) : rapport 1894-1921
de l'ingénieur, extrait du journal officiel (1894).

Redevances des mines : états d'exploitation, 1869-1924
redevances.

8S 1369 1869-1875

8S 1370 1883-1909

8S 1371 1888-1896

8S 1372 1888-1900

8S 1373 1919-1924

8S 1374 Appareils à vapeur, locomobile-batteuse et chaudières, 1866-1925
achat, vente, état des stocks, mise en service : liste des
propriétaires, des vendeurs et des chantiers, procès-verbal et
extrait du registre des épreuves, déclarations de mise en
service.

Explosifs 1901-1937

Cheddite et dynamite 1901-1937

Dépôt 1901-1937

8S 1375 Demandes de dépôts. - Explosifs, mine de
Montebras (Soumans) (1921-1936), Saint-
Sulpice-le-Guéretois (1929) : arrêtés ; arrêtés
d'autorisation de dépôt de détonateurs à
Saint-Martin-le-Château (1934-1935), à
Bellegarde-en-Marche (1932-1934), à
Bourganeuf (1933), à Glénic (1936), à
Pontarion (1931), à Crocq (1937). 1920-1937

Permanent 1901-1929

8S 1376 Demandes d'autorisation de dépôt,
enquête, plan, coupe des terrains,
rapports. 1901-1923

8S 1377 Houillères de Bosmoreau-les-Mines,
projet (1920-1922) : procès-verbaux 1912-1929

d'enquête, arrêté, plan. Houillère d'Ahun et Lavaveix-les-Mines : arrêté et procès-verbal d'enquête (1925 ; 1926), rapport, carte d'Etat-major, plans. Mines d'or du Chatelet (Budelière), demande d'extension de capacité d'une dynamitière (1912-1929) : rapport de l'ingénieur (1914), plans et coupes (1916 ; 1929), arrêté (1929).

8S 1378 Temporaire : arrêtés nominatifs de dépôt 1923-1929 temporaire.

8S 1379 Plaintes des habitants de Vergnolles (Saint-Agnant-de-Versillat) concernant l'exploitation d'une carrière de quartz : lettre manuscrite, rapports du subdivisionnaire, de l'ingénieur, réglementation de l'emploi des explosifs dans les mines. 1913

8S 1380 Laboratoire de chimie de Guéret, 1853-1862
fonctionnement : installation, allocations, entretien, travaux.

FONDS DE LA PRÉFECTURE

1810-1957

Règlementation

1810-1938

- | | | |
|---------|---|-----------|
| 8S 1381 | Mines, minières et carrières, instruction pour l'exécution de la loi du 21 avril 1810. | 1810 |
| 8S 1382 | Règlements intérieurs, mines à grisou ; accidents aux mines d'Ahun, projet de règlement aux mines d'Ahun. | 1880-1889 |
| 8S 1383 | Règlementation des carrières : décret. | 1892 |

Circulaires

1812-1938

- | | |
|---------|-----------|
| 8S 1384 | 1812-1870 |
| 8S 1385 | 1871-1910 |
| 8S 1386 | 1911-1938 |

8S 1387 **Budget**, dépenses : arrêtés concernant les frais de **1891-1922**
fonctionnement. Frais fixes et allocations accessoires ; frais de
déplacement, fixation du maximum : arrêté.

8S 1388 **Comptabilité**, budget départemental de l'exercice 1912-1913, **1912-1913**
remboursements d'avances sur les recettes ordinaires : état de
recouvrement.

Personnel **1921-1945**

8S 1389 Aménagement du temps de travail dans les mines de Bosmoreau et
Ahun : demande d'autorisation. 1906-1907

8S 1390 Révision des salaires : circulaires, notes, procès-verbal de réunion
de la commission mixte des patrons et ouvriers. A noter : ces réunions
concernent les commissions des mines de Lavaveix-les-Mines et Bosmoreau-les-Mines.
Bosmoreau-les-Mines, grève du 28 janvier 1919 relative à la fixation
des salaires : rapport. Lavaveix-les-Mines, négociation des salaires :
correspondance. 1920-1927

Délégué à la sécurité des ouvriers mineurs **1932-1939**

Indemnités et assurance **1932-1939**

8S 1391 Assurance contre les accidents : arrêtés,
bordereaux des versements, état des
indemnités payées. 1932-1939

8S 1392 Indemnités journalières, bases des
indemnités (1935-1939) : procès-verbal de
notification, arrêté ; relèvement des
indemnités (1936-1938) : arrêtés 1935-1939

8S 1393 **Elections**, Houillères d'Ahun (1935 ; 1938) : procès-
verbal, liste électorale ; Mines d'Or du Châtelet (1936 ;
1938 ; 1939). **1935-1939**

Prévoyance **1921-1945**

Société de secours des ouvriers mineurs **1921-1945**

8S 1394 Caisse de secours, fonctionnement.-
Lavaveix-les-Mines : statuts (1923 ; 1930), 1921-1941

modifications (1926 ; 1932 ; 1937-1939), approbation (1930) ; budget, vérification annuelle des caisses (1941) : rapport de l'ingénieur. Mine d'or du Chatelet : statuts (1936), modifications des statuts (1931, 1940-1946) ; budget, vérification annuelle de la caisse (1936) ; subvention, demande (1933) et relèvement (1930).

- | | | |
|---------|---|-----------|
| 8S 1395 | Élections des représentants des ouvriers au conseil d'administration : arrêtés, procès-verbaux. A noter : concerne les élections de 1929, 1931, 1936, 1938, 1945. | 1929-1945 |
| 8S 1396 | Subventions. | 1935-1939 |

Caisse autonome des retraites des ouvriers mineurs 1937-1939

- | | | |
|---------|---|-----------|
| 8S 1397 | Transmission de livrets de cotisation : bordereaux d'envoi. | 1937-1939 |
| 8S 1398 | Allocations de chauffage : carnets de coupons, affiche. | 1938 |

Mines et carrières

1811-1957

Généralités

1865-1937

- | | | |
|---------|--|-----------|
| 8S 1399 | Tableau récapitulatif des mines du département, dans l'arrondissement d'Aubusson. | 1912 |
| 8S 1400 | Situation de l'industrie minérale : rapport de l'ingénieur des Mines au conseil général. A noter : lacune pour les années 1870, 1885 et 1888. | 1865-1889 |
| 8S 1401 | Surveillance de l'industrie minérale et des appareils à vapeur : rapport annuel, procès-verbaux. Accidents : rapport, relevés des accidents (1892-1922), procès-verbaux. | 1892-1937 |
| 8S 1402 | Réclamations concernant un chemin à la carrière de granit de Saint-Sylvain-bas-le-Roc. | 1911-1912 |
| 8S 1403 | Enquête relative à la pollution des eaux de la Tardes par les déversements des Mines d'Or du Châtelet : rapports, procès-verbal de constat. | 1926 |

Prospection. (déclaration de découverte de gisements, **1881-1957**
rapports, cartes)

- 8S 1404 Rapports hebdomadaires des recherches dans la région d'Evau-les-Bains, Jarnages, Saint-Merd-la Breuille, Mérinchal, Eygurande (Corrèze). 1908
- 8S 1405 Registre d'inscription des demandes. 1911-1957
- 8S 1406 **Antimoine** : communes de Blaudeix, Chard, Flayat, Mautes. **1881-1908**
- 8S 1407 **Fer** : communes de Budelière, la Chapelle-Baloue, Saint-Sébastien, Saint-Sylvain-Montaigut. **1882-1918**
- 8S 1408 **Kaolin** : Toulx-Sainte-Croix. **1886**
- 8S 1409 **Feldspath** : lieu-dit Peu-de-bas, commune inconnue. **1891**
- 8S 1410 **Houille et antimoine** : Fontanière. **1898-1902**
- 8S 1411 **Anthracite** : communes de Chambonchard, Fontanières, Ladapeyre, Saint-Sylvain-la-Genete. **1898-1907**
- 8S 1412 **Houille** : communes de Chambon-sur-Voueize, Saint-Médard-la-Rochette, Saint-Michel-de-Veisse. **1901-1917**
- 8S 1413 **Or et étain** : Mourioux. **1906-1908**
- 8S 1414 **Or** : communes de Chambonchard, Evau-les-Bains, Reterre, Saint-Dizier-Leyrenne, Saint-Goussaud, Sannat. **1907-1912**
- 8S 1415 **Roches aurifères** : communes de Budelière, la Celle-Dunoise, Chamborand, Grand-Bourg, Marsac. **1908-1935**
- 8S 1416 **Argent** : Fresselines. **1912**

- 8S 1417 **Wolfram** : Chatelus-le-Marcheix. **1916**
- 8S 1418 **Pyrite de fer** : Chatelus-Malvaleix, Clugnat, Genouillac et Saint-Dizier-les-Domains. **1932-1940**
- 8S 1419 **Spath fluor** : La Cellette. **1939**

Recherches multiples de minerais. **1905-1939**

A noter : ces dossiers sont classés chronologiquement.

- 8S 1420 Or argent, mispickel, fer étain : concerne Arfeuille, Auzances, Charron, Dontreix, Mainsat, Reterre. 1905-1908
- 8S 1421 Giat (Puy-de-Dôme) : mispickel et antimoine. 1908
- 8S 1422 Saint-Dizier-Leyenne : aurifère, wolfram, mispickel. 1908
- 8S 1423 Bord-Saint-Georges : minerais métalliques. 1910
- 8S 1424 Bénévent-l'Abbaye : wolfram et étain. 1939
- 8S 1425 Minerais non précisés. Concerne Bord-Saint-Georges, Charron, Lépaud, Lussat, Saint-Goussaud. 1911-1913

Travaux et concession **1811-1949**

- 8S 1426 Transcription des demandes : registres ouverts en exécution de la loi du 21 avril 1810, supplément aux registres comportant également les oppositions et réclamations formées contre la demande. 1811-1918
- 8S 1427 Occupations temporaires de terrains, demande : registre d'inscription (1910-1913); Saint-Goussaud (1912-1913) : refus ; Saint-Dizier (1912): rapport, plan, carte ; Budelière : rapports, plans. 1908-1913
- 8S 1428 Correspondance. Concerne le recensement des exploitations de toute nature (1877), la création d'installations hygiéniques aux Mines d'or du Chatelet (1909), les relations entre les syndicats des ouvriers mineurs et les exploitants des mines (1911-1912), le prix du charbon (1924). 1877-1924
- 8S 1429 **Plomb argentifère (Mine de Mornat, Saint-Pardoux-les-Cards)**. Exploitation, demandes (1815 ; 1818). Concession : projet d'affiche, contrat (1824), plan

(1823). Sécurité d'accès aux puits : réclamations, procès-verbal de contravention, arrêté ordonnant les travaux, rapport. Adjudication : déchéance (1891-1894); renouvellement (1895); vente (1896); cession (1897); renonciation de concession, (1920) : pièces justificatives. **1815-1920**

8S 1430 **Antimoine et plâtre (Mine de Villerange, Lussat)**, concession (1824) : ordonnance royale, procès-verbal, cahier des charges. Déchéance de l'exploitation, dossier de procédure (1891-1894); mise en adjudication (1895); mise en demeure (1901). Occupation de terrain : refus du propriétaire (1901). Travaux : prorogation de sursis pour la reprise des travaux (1901), clôture de la mise en demeure (1903). Cession de concession : rapport (1905). **1824-1905**

Fer et houille

1826-1923

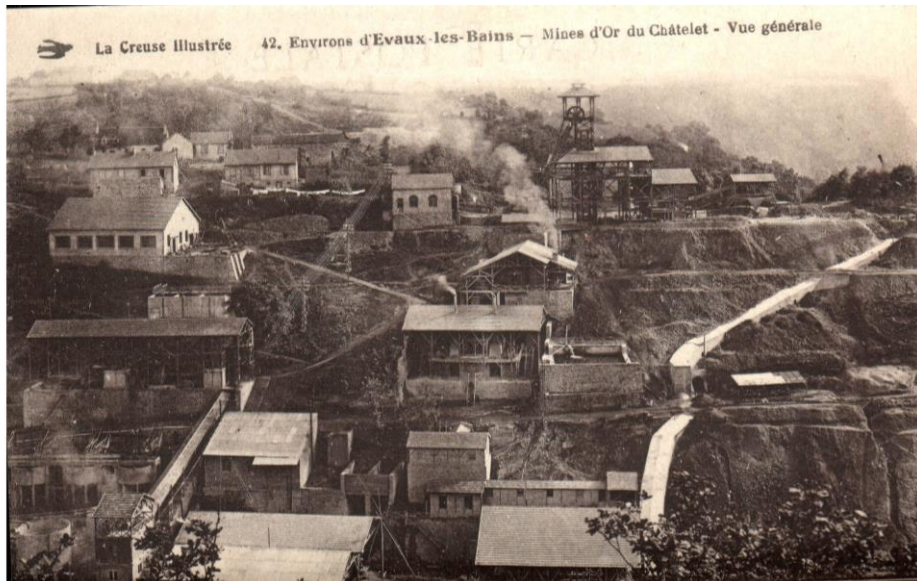
8S 1431 **Bosmoreau-les-Mines**, concession, attribution (1826) : ordonnance du roi, affiche; renonciation (1922-1925) : demande de fermeture, décret d'approbation, affiche; décision de fermeture définitive (1921-1922) : lettre d'information. Aménagement, création d'un poste de secours avec appareils respiratoires : rapport (1909); dérogations demandées au règlement de 1911 : projet d'arrêté; emploi de la dynamite : règlement, rapport de l'ingénieur (1886); interdiction des lampes à feu, dérogation : demande; occupation temporaire de terrain : demande, certificat. Travaux, prise d'eau dans la Gouge (1921); installation d'une chaudière, demande (1887-1888); extension (1869-1871). 1826-1923

8S 1432 **Bouzogles et Mazuras**, mise en demeure pour non-exploitation (1902), extrait du registre des délibérations du conseil municipal (1904), extrait du procès-verbal des délibérations du conseil général (1911); renonciation (1912) : demande, affiche, avis, certificat d'affichage, journal officiel, arrêté, carte. Demande de remise en exploitation (1917) : rapport, extrait du registre des délibérations, autorisation. 1902-1917

Houille

1811-1949

- 8S 1433 **Ahun**. Concession, demandes (1811-1857) : affiches. Création, constitution de la société anonyme réunissant les concessions d'Ahun nord et sud (1862) : demande, décret. Travaux, demandes d'ouverture de puits (1875 ; 1891 ; 1899), d'occupation temporaire de terrains ; mesure à prendre pour prévenir l'inondation (1893-1894) ; création d'une conduite d'eau (1901) ; installation électrique, condition d'aérage et d'éclairage des travaux (1907-1909). 1811-1949
- 8S 1434 **La Rochette**. Concession, refus : rapport de l'ingénieur (1897), sursis d'instruction (1898), décret (1899), affiche. 1897-1899
- 8S 1435 **Etain (mine de Montebbras à Soumans)**, recherche : extraits des registres des délibérations du conseil municipal, demande, rapports, procès-verbal des résultats. Concession, demande (1867) : avis, journaux officiels, affiche, acte de société des *Mines d'Etain de Montebbras* (1867) ; approbation (1868) : décret, cahier des charges, affiche, rapport de l'assemblée générale des actionnaires (1866 ; 1868 ; 1870), plan cadastral. Etablissement d'une voie ferrée, demande en autorisation d'occupation de terrain (1870) : rapport de l'ingénieur, plans. Situation de la mine (1872), procès-verbal de visite constatant l'abandon (1878), rapport de l'ingénieur (1887). Réclamations concernant des retards de paiement des salaires (1907-1911). Redevances des mines, mise en demeure d'acquitter les redevances arriérées, arrêté portant déchéance de la concession (1930), mise en adjudication de la concession : procès-verbal (1930), avis au public (1931), affiche. Cession de la concession à la société minière et métallurgique de Pennaroya (1943) : décret. **1867-1943**
- 8S 1436 **Or (Mine du Chatelet, commune de Budelière)**, prospection : rapport (1899-1909). Occupation temporaire de terrain : plan, correspondance. Travaux, demande d'autorisation concernant le forage de deux galeries (1912) : rapport de l'ingénieur, plan. Plan de la gare de Budelière et du puit Hippolyte (1911). **1899-1917**



Carte postale des mines d'Or du Châtelet (5Fi 1159)

8S 1437 **Antimoine, or et argent (Mérinchal)**, prospection : rapport (1906-1911). Concession, attribution à M. Fuzelier et Lapeyre (1899-1902) : demande, affiches, arrêté d'autorisation d'occupation de terrains, décret, rapport de l'ingénieur, plan. Bornage (1902) : procès-verbal. Demandes, autorisation de combler d'anciennes galeries abandonnées de la concession précédente (1902) ; occupation d'office de terrains (1902) ; constat de la présence d'or dans les filons d'antimoine (1909) ; mutation de propriété (1936).

1899-1936

8S 1438 **Or et étain (Ceyroux)**, découverte (1906) : déclaration, rapport. Demandes en concession, refus. Aspirant concessionnaire Diétrich (1910) : avis préfectoral, affiche, certificat d'enquête, rapport du subdivisionnaire, demande de recherches de minerais aurifères (1910), journal officiel, demande disposer des produits des recherches, suspension de l'instruction (1918), refus (1923) ; Aspirant concessionnaire Darcy : arrêté de refus (1923).

1906-1923

8S 1439 **Mispickel aurifère** (Saint-Goussaud ; Jabreilles et Billanges (Haute-Vienne)), demande de concession (1912), rejet (1914) : avis, statuts, affiche, plans.

1912-1914

8S 1440 **Or et argent, (communes d'Arrènes et Saint-Etienne-de-Fursac)**. Concession, demande de la Société des Mines de Laurière : arrêté d'affichage, affiche, plans, statuts, coupure de presse, autorisation d'enquête ; rejet de la demande (1923) : décret. **1912-1923**

8S 1441 **Mispickel, aurifère et autres métaux (Mine de Baugiraud, Laurière (Haute-Vienne))**. Concession, mine métallique, autorisation : décret (1923), affiche ; mines de mispickel, aurifère (1933). **1923-1933**

8S 1346/1-4 **Plans** : 1 – plan géométrique des charbonnières de Lavaveix (1806) ; 2- plan, Bosmoreau-les-Mines, chez Fresseix (an 8) ; 3- plan géométral, commune du Moutier-d'Ahun (an X) ; 4- plan géométral de Chantaud suite à une demande en concession. **1799-1806**

Explosifs

1837-1939

8S 1442 Emploi, réglementation : circulaires. 1837-1939

8S 1443 Affiche relative aux précautions à prendre concernant le dépôt et l'emploi de la dynamite (1881) ; emploi des explosifs dans les carrières : recueil des actes administratifs (1894, 1917), correspondance (1880). 1880-1917

8S 1444 Emploi des explosifs dans les carrières : 1894-1917

8S 1445 Mines d'Ahun, installation de dépôts de dynamite : rapports, plans. 1900-1901

Demandes de dépôts, autorisation (projet d'arrêté, arrêté) **1917-1937**

A noter : dossiers classés alphabétiquement par demandeur

8S 1446 A-E 1920-1936

8S 1447 F-M 1920-1937

8S 1448 N-Y 1917-1936

Appareils

1825-1950

8S 1449 **Lampe de sûreté**, instructions : arrêtés, circulaires. **1832-1940**

Appareils à vapeur

1825-1947

Règlementation : circulaires

1825-1938

8S 1450	Bateaux, chaudières à terre, chaudières à locomotives.	1825-1853
8S 1451	Règlementation : circulaires. Entretien ; déclarations d'appareils à vapeur : liste. Mine d'Ahun, accidents : procès-verbal.	1908-1937
8S 1452	Soupapes de sûreté et tambours sécheurs.	1936-1938

Demande de mise en service, autorisation : arrêté, rapport.

1847-1864

8S 1453 1847-1864

8S 1454 1861-1864

Statistiques.

1835-1947

8S 1455	Déclarations d'appareils à vapeur : dénombrement (1835-1860), registre (1921-1932).	1835-1932
8S 1456	Etat des accidents : relevés.	1919-1947

8S 1457 Appareils à pression de gaz, instructions : arrêtés, 1933-1950
circulaires

8S 1461/1-14 Plans topographiques des mines de houilles. 1850 ; s.d.
MINE DE BOUZOGLES ET MAZURAS : 1- vue d'ensemble ; 2 Mazuras ; 3- Bouzogles. MINE D'AHUN : 4-7 : topographie extérieure (nord et sud) ; 8-plan de coupe : Lavaveix, Chantaud, Mornat ; 9-Courbarieux, Fourneaux, Saint-martial-le-Mont ; 10- Chantaud, La Couchezotte. 11-12- MINE DE SAINT-MICHEL-DE-VESSÉ (Les Fayades). 13-14 : MINE DE BOSMOREAU.