



Association pour l'Histoire
de la Protection de la Nature
et de l'Environnement

Les archives, mémoire du patrimoine naturel et de sa protection

par Patrick Cavalié,
archiviste, membre de l'AHPNE

Paris
2022

1. Présentation de l'AHPNE

2. Vous avez dit archives ?

3. Aperçu des fonds d'archives historiques via

- Le guide des sources d'archives de 1945 à nos jours

- Le site Internet

<https://ressources.histoire-environnement.org>

L'Association pour l'histoire de la protection de la nature et de l'environnement s'est fixée comme objectif de favoriser le rassemblement, le classement et la conservation de tout document utile à la connaissance de cette histoire.

L'Association pour l'histoire de la protection de la nature et de l'environnement s'est fixée comme objectif de favoriser le rassemblement, le classement et la conservation de tout document utile à la connaissance de cette histoire.

Depuis 2011, près de 200 inventaires d'archives d'acteurs privés et associations réalisés en partenariat avec les Archives nationales et départementales

Les archives sont l'ensemble des documents, y compris les données, quels que soient leur date, leur lieu de conservation, leur forme, leur support, produits ou reçus par toute personne physique ou morale ou par tout service ou organisme public ou privé dans l'exercice de leur activité.

(Code du patrimoine Article L211-1)

Archives publiques ou privées

Les **archives publiques** sont :

1. Les documents qui procèdent de l'activité des services de l'État, des collectivités territoriales, des établissements publics et des autres personnes morale de droit public ;
2. Les documents qui procèdent de la gestion d'un service public ou de l'exercice d'une mission de service public par des personnes de droit privés ;

(Code du patrimoine Article L211-1)

Les **archives privées** sont celles qui n'entrent pas dans cette définition

Aperçu des fonds d'archives historiques



Sources ; Archives départementales du Loiret

Archives publiques

Quelques chiffres : près de 350 kml d'archives conservées aux Archives nationales dont

- plus de 20 kml concernant l'Équipement
- plus de 10 kml concernant la protection de la nature

Archives publiques

Quelques chiffres : près de 350 kml d'archives conservées aux Archives nationales dont

- plus de 20 kml concernant l'Équipement
- plus de 10 kml concernant la protection de la nature

Archives privées

Quelques chiffres: 3500 associations affiliées à FNE
Bilan AHPNE : 1,5 kml d'archives conservées chez particuliers et APN.
Une centaine d'inventaires. Une dizaine de dons aux AN/AD

Aperçu des fonds d'archives publiques et privées

Archives publiques

Quelques chiffres : près de 350 kml d'archives conservées aux Archives nationales dont

- plus de 20 kml concernant l'Équipement
- plus de 10 kml concernant la protection de la nature

Archives privées

Quelques chiffres: 3500 associations affiliées à FNE
Bilan AHPNE : 1,5 kml d'archives conservées chez particuliers et APN.
Une centaine d'inventaires. Une dizaine de dons aux AN/AD

Guide des sources

<https://ressources.histoire-environnement.org>

Présentation des inventaires à travers ce site

<https://ressources.histoire-environnement.org>

Le guide, de plus de 1000 pages, est composé de 2 parties

- Archives publiques
- Archives privées

Couvre période 1945 à nos jours avec quelques archives du XVIIIe-XIXe siècle

En annexe

- Les organigrammes du ministère de l'environnement depuis 1971
- une liste de sigles
- des illustrations
- un index des institutions et associations
- un index matière
- une liste de sites Internet

Archives publiques

Archives publiques

Le guide présente le **catalogue des archives définitives** (ou archives d'intérêt historique) issues des ministères actuels et de leurs prédécesseurs. Ces archives ont fait l'objet de versements auprès des services d'archives patrimoniaux où elles sont conservées : **archives nationales** (dossiers de l'administration centrale) ou **archives départementales** (services déconcentrés)..

Archives publiques

Le guide présente le **catalogue des archives définitives** (ou archives d'intérêt historique) issues des ministères actuels et de leurs prédécesseurs. Ces archives ont fait l'objet de versements auprès des services d'archives patrimoniaux où elles sont conservées : **archives nationales** (dossiers de l'administration centrale) ou **archives départementales** (services déconcentrés).

Ont été répertoriées de façon exhaustive :

- . les archives gouvernementales confiées par les membres des cabinets ministériels depuis 1971 ;
- . les archives des administrations centrales en charge du domaine de la protection de la nature et de l'environnement de 1971 à 2017

Seuls quelques fonds d'archives historiques des services déconcentrés du ministère de 1971 à 2017 y sont recensés.

Archives publiques

A chaque répertoire détaillé sont mentionnés, le service d'origine, les dates extrêmes, le sommaire détaillé, la cote, le métrage linéaire, la localisation, les conditions d'accès..

Un lien dynamique permet d'aller directement sur les descriptifs détaillés des fonds via les sites Internet « [Archives historiques](#) » du ministère, la [salle des inventaires virtuelle des Archives nationales](#). les sites Internet des [Archives départementales](#).

Archives privées

Archives privées

L'AHPNE a réalisé plus d'une centaine d'inventaires d'acteurs privés et associations de protection de la nature depuis 2011 en partenariat avec les Archives nationales, les Archives départementales du **Finistère**, de la **Seine-Maritime**, et de la Région **Centre Val-de-Loire** (Cher, Eure-et-Loir, Indre, Indre-et-Loire, Loir-et-Cher, Loiret).

L'ensemble de ces inventaires sont mentionnés dans le guide

Archives privées

L'AHPNE a réalisé plus d'une centaine d'inventaires d'acteurs privés et associations de protection de la nature depuis 2011 en partenariat avec les Archives nationales, les Archives départementales du **Finistère**, de la **Seine-Maritime**, et de la Région **Centre Val-de-Loire** (Cher, Eure-et-Loir, Indre, Indre-et-Loire, Loir-et-Cher, Loiret).

L'ensemble de ces inventaires sont mentionnés dans le guide

De plus nous trouvons dans ce guide

- quelques descriptifs d'archives d'acteurs privés et associations qui ont versé leurs dossiers aux Archives nationales ou départementales.
- ainsi que les descriptifs des fonds conservés par la [Fondation de l'écologie politique](#) ainsi que par [AgroParistech](#)

Présentation du guide

Annexes

Quelques illustrations



Photographie - sources ; Archives départementales du Loiret

Quelques illustrations (1/7)

*Le Ministre Délégué
auprès du Premier Ministre
Chargé de la Protection
de la Nature et de l'Environnement*

*Paris, le
2, rue Royale, 8^e
012.63.90*

Une estampe de la bibliothèque nationale, gravée par Jacob d'après un tableau de Watteau (BN DG 15) représente un coin de campagne pittoresque. Qui voudra revenir sur les lieux de cette scène bucolique n'aura qu'à porter ses pas en direction du carrefour Richelieu-Drouot, au cœur de Paris.

"La face d'une ville change plus vite que le cœur d'un mortel". Ces vers célèbres ont été écrits il y a plus de cent ans. Mais ce n'est que depuis quelques dizaines d'années qu'on mesure les transformations profondes et précipitantes que subit l'espace naturel.

Certes la nature et les paysages ne sont devenus à la mode qu'à la naissance de la civilisation industrielle qui devait, d'emblée, les menacer. Le sentiment profond de la nature qui parcourt, par exemple l'œuvre poétique de Ronsard n'en est que plus remarquable. L'Ode contre les bûcherons de la Forêt de Gastine reste sans doute l'œuvre la plus célèbre inspirée par la Protection de la Nature et de l'Environnement.

Pourtant Ronsard lui-même, comme les romantiques plus tard, reste tenté par l'opposition bien superficielle entre l'éternité de la nature et la précarité de l'homme, et la "Faison du Berger" est à cet égard d'une inspiration très proche de "quand je suis vingt ou trente mois...". En fait, dès que l'artiste ou l'homme déchaîne aux thèmes généraux, et évoque les horizons qui lui furent familiers, il devine les métamorphoses des paysages : Basset a la chance et l'émotion

Cabinet Robert Poujade, ministre de
la protection de la nature et de
l'environnement, 1971-1974

Extrait du discours de réception à
l'Académie de Dijon de Robert
Poujade sur la protection du
paysage, 1971

Archives nationales

20070209/1

Quelques illustrations (2/7)



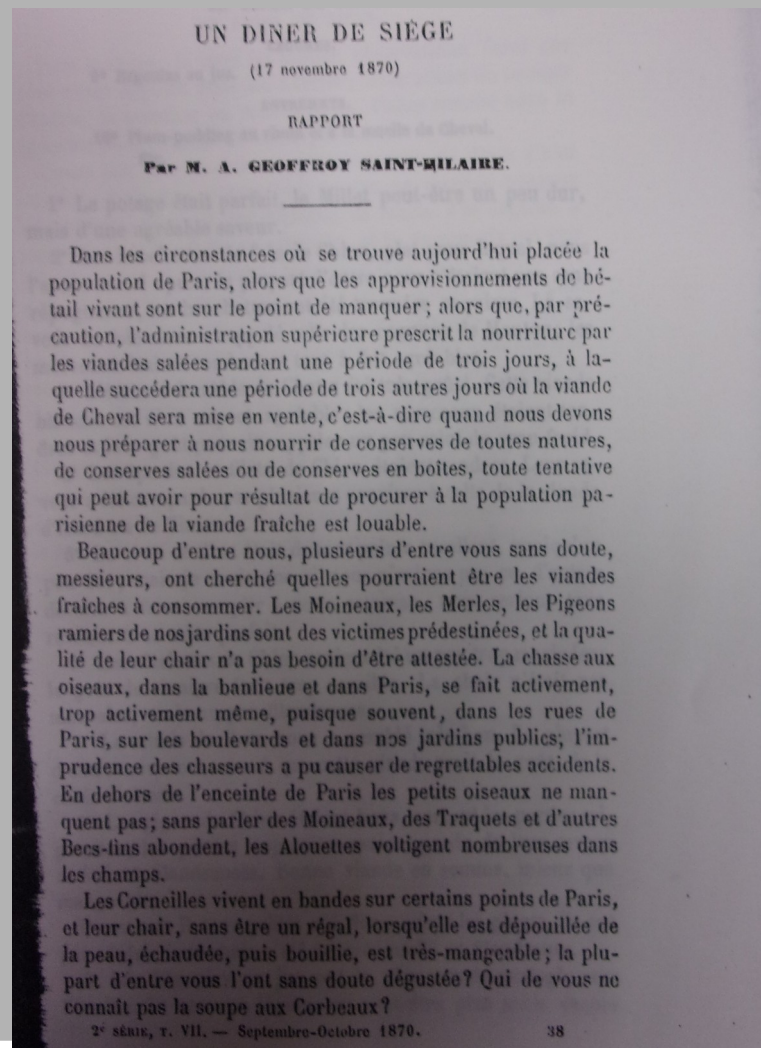
Cabinet Robert Poujade, ministre de
la protection de la nature et de
l'environnement, 1971-1974

Interview de Robert Poujade,
ministre de la protection de la nature
et de l'environnement, journal
télévisé 03/02/1971

Institut national de l'audiovisuel

<https://www.ina.fr/video/CAF94056702/interview-de-robert-poujade-video.html>

Quelques illustrations (3/7)



Société nationale d'acclimatation :
un dîner du siège, rapport, 1870

Extrait du rapport de A. Geoffroy
Saint-Hilaire

Archives nationales

20120530/3

Quelques illustrations (4/7)

A.2

- I -

En ouvrant la séance, M. WOLFF fait un bref exposé sur l'historique de la protection de la nature.

Il rappelle que si les U.S.A. ont créé, en 1872, le premier parc national, c'est en France, à Fontainebleau, sous l'influence des peintres de l'École de Barbizon, qu'est née, en 1893, la notion de "réserves".

Cependant, dès le début du XXème siècle dans tous les pays du monde la protection de la nature s'organise.

On note en France la promulgation de la loi du 21 avril 1906 organisant la protection des sites et celle du 20 avril 1910 contre les abus de l'affichage-réclame. Plus tard, ce sera la loi du 2 mai 1930 qui venant combler les lacunes de la loi de 1906, permettra d'assurer la protection des sites de manière plus efficace.

Par ailleurs, dès 1913, l'Administration des Eaux-et-Forêts créait un parc de 13.000 hectares dans le massif de la Barre des Edrins et du Pelyoux. Plus tard, ce furent les réserves scientifiques de la Camargue, du Lauragais et de Néonvielle, créées par la Société nationale d'Acclimatation en France.

Ainsi, la France s'est toujours préoccupée, tant par l'action de son gouvernement que par celle de ses sociétés savantes d'assurer la protection de la nature.

Des écrivains n'ont pas hésité à intervenir naguère lorsque les séries artistiques de la forêt de Fontainebleau se trouvaient menacées.

Après avoir souligné l'importance que revêtait pour la France meurtrie par la guerre, la sauvegarde du patrimoine qui représentent les beautés naturelles du pays, M. WOLFF conclut que la création d'un Conseil National de la Protection de la nature en France représentait une nécessité et ne pouvait qu'être favorablement accueillie par le Ministre de l'Education Nationale.

Il termine en exprimant sa confiance dans l'oeuvre qui sera accomplie par le Conseil.

M. DANIS remercie au nom de la Direction générale de l'Architecture et M. RIVET au nom de la Direction générale des Eaux-et-Forêts.

M. FLON, après avoir retracé les conditions dans lesquelles fut envisagé, puis préparé, le décret du 27 novembre 1946 instituant un Conseil National de la Protection de la Nature en France, résume en quelques mots le rôle que devra assumer le Conseil

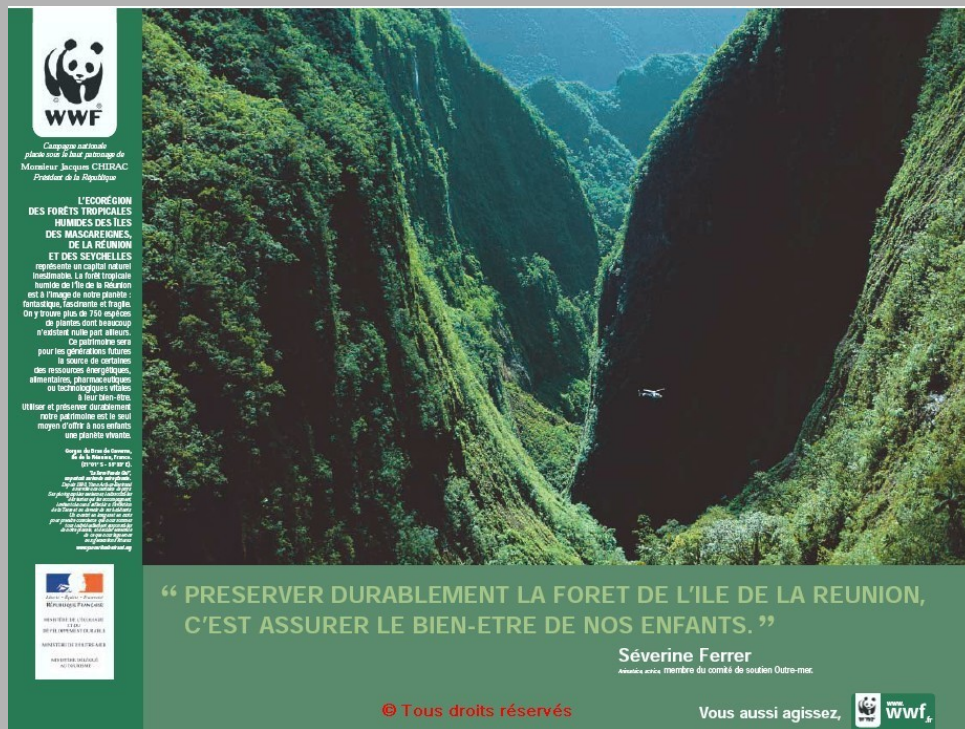
—1°) dresser un inventaire des parcs nationaux et réserves
—2°) préparer une législation.

Conseil national de la protection de la nature Séance inaugurale du 13 janvier 1947

Archives nationales

20070642/1

Quelques illustrations (7/7)



Campagne nationale WWF en
partenariat avec le ministère

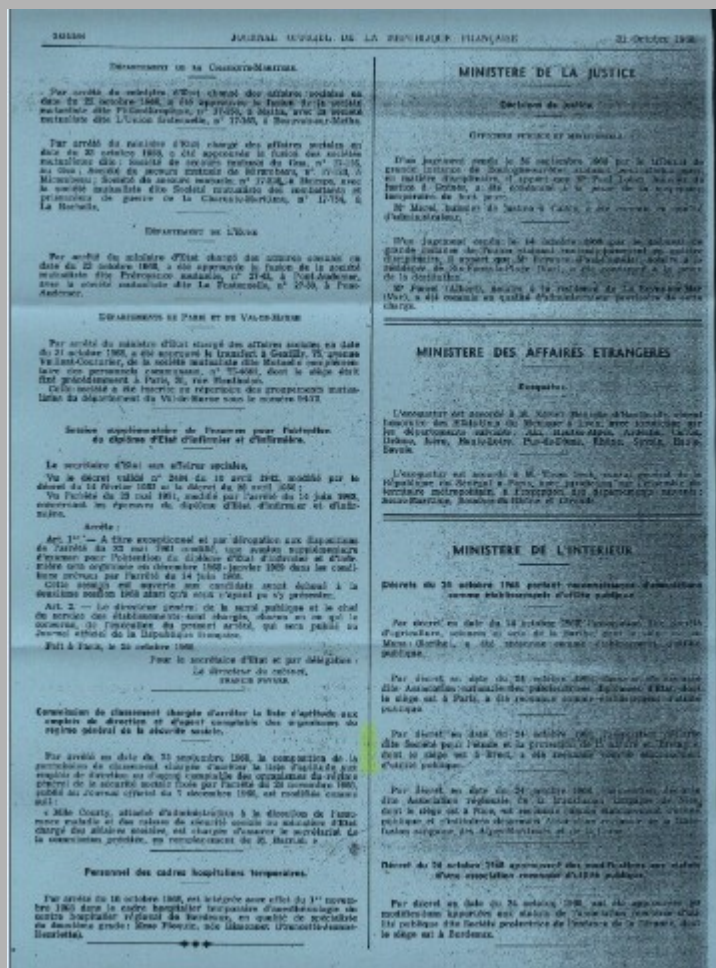
« L'écorégion des forêts
tropicales humides des îles des
Mascareignes, de la Réunion
et des Seychelles - »

Archives nationales
Affiche 60x80 cm, couleur,
2004

20070117/5

Présentation du guide Annexes

Quelques illustrations (6/7)



Bretagne Vivante - Société pour l'étude de la protection de la nature en Bretagne

Décret d'utilité publique, Octobre
1968

Quelques illustrations (7/7)

Observatoire *Colonne Rayon* *Particip.*

2000 Observatoire de la Mer Noire de l'Erika.
des Observateurs.

Évaluation de l'impact écologique et social de la restauration.

Etat de l'art

Le travail de la mer noire concerne au premier chef les zones littorales et estival
à la fois de la zone de protection littorale qui est de nature à être plus pérenne
de la zone de protection des zones littorales et de la zone littorale proprement
dite. L'objectif est de mieux connaître les milieux littoraux et de leur histoire pour mieux
les protéger. Le littoral est un espace à la fois naturel et culturel. Il est le lieu de
rencontre de deux mondes : celui de la nature et celui de l'homme. La mer noire est
un espace littoral d'importance majeure pour la région. Elle est le lieu de rencontre
de deux mondes : celui de la nature et celui de l'homme. La mer noire est un espace
littoral d'importance majeure pour la région. Elle est le lieu de rencontre de deux
mondes : celui de la nature et celui de l'homme.

Le projet

Le projet d'observatoire de la mer noire de l'Erika est un projet de coopération
entre les collectivités locales et les associations de protection de l'environnement.
Il a pour objectif de mieux connaître les milieux littoraux et de leur histoire pour
mieux les protéger. Le littoral est un espace à la fois naturel et culturel. Il est le
lieu de rencontre de deux mondes : celui de la nature et celui de l'homme. La mer
noire est un espace littoral d'importance majeure pour la région. Elle est le lieu de
rencontre de deux mondes : celui de la nature et celui de l'homme.

Le champ d'intervention

Le champ d'intervention de l'observatoire de la mer noire de l'Erika est la zone littorale
et estival de la mer noire de l'Erika. Il comprend les zones littorales et estival de la
mer noire de l'Erika. Il a pour objectif de mieux connaître les milieux littoraux et
de leur histoire pour mieux les protéger. Le littoral est un espace à la fois naturel
et culturel. Il est le lieu de rencontre de deux mondes : celui de la nature et celui
de l'homme. La mer noire est un espace littoral d'importance majeure pour la
région. Elle est le lieu de rencontre de deux mondes : celui de la nature et celui de
l'homme.

Les actions

Les actions de l'observatoire de la mer noire de l'Erika sont les suivantes :

1. Réaliser un inventaire des milieux littoraux et estival de la mer noire de l'Erika.
2. Réaliser un inventaire des milieux littoraux et estival de la mer noire de l'Erika.
3. Réaliser un inventaire des milieux littoraux et estival de la mer noire de l'Erika.
4. Réaliser un inventaire des milieux littoraux et estival de la mer noire de l'Erika.

Les partenaires

Les partenaires de l'observatoire de la mer noire de l'Erika sont les collectivités
locales et les associations de protection de l'environnement.

France nature environnement

Archives nationales

Cote 217AS/134

Note de Jean-Pierre Raffin sur le
projet d'Observatoire de la mer
noire de l'Erika. 10 janvier 2000.
Page 1.

Pour en savoir plus

AHPNE/Archives

Patrick Cavalié cavalipatrick@gmail.com

Pour en savoir plus

AHPNE/Archives

Patrick Cavalié cavalipatrick@gmail.com

Un bulletin d'informations récapitule nos actualités
et vous informe des inventaires d'archives réalisés

Pour s'y abonner, il suffit d'envoyer
un courriel à l'adresse ci-dessus
Vous serez aussitôt intégré dans liste de diffusion

Pour en savoir plus

AHPNE/Archives

Patrick Cavalié cavalipatrick@gmail.com

Inventaires des archives (AHPNE)

<https://ressources.histoire-environnement.org/Ressources>

Archives historiques du ministère transition écologique solidaire

<http://www.archives.developpement-durable.gouv.fr/>

Portail européen

<https://www.archivesportaleurope.net/fr/home>

Archives nationales : salle des inventaires virtuelle

<https://www.siv.archives-nationales.culture.gouv.fr/siv/>

France Archives : annuaire des Archives départementales

<https://francearchives.fr/fr/annuaire/departements>